

Järbo
GARN®

91671
ELISE



GARNKVALITET
 STRIKKEFASTHET
 GARNALTERNATIV
 STØRRELSER-DAME
 STØRRELSER-EUR
 OVERVIDDE
 HEL LENGDE FORAN
 HEL LENGDE BAK
 GARNFORBRUK
 PINNER
 RUNDPINNE
 IDÉ, DESIGN & TEKST
 OVERSETTELSE

"RUT" – DAMEGENSER MED MØNSTER

Elise (60 % Bomull, 40 % Akryl. Ca. 50/100 g = 170/330 m)

Ca. 21-22 m og 32-33 p mønster på p 4 = 10 x 10 cm (lett strukket så du tydelig ser de vrangne mellom "rutene")

Garngruppe 3 (OBS! Garnforbruk & fasong kan variere ved bytte av garn)

XS(S)M(L)XL(2XL)

32/34(36/38)40/42(44/46)48/50(52/54)

Ca. 100(106)116(125)136(146) cm

Ca. 53(55)57(59)61(63) cm

Ca. 57(59)61(63)65(67) cm

Ca. 300(350)350(400)450(500) g (fg 69201)

4 mm + flettep 4 mm

3.5 mm, 60 cm og 4 mm, 80 cm

Soolorado/Sanna Mård Castman **E-POST** freelance.designer.sanna@jarbo.se

Karen Marie Vinje

GARNOPPLYSNING Järbo Garn AB **E-POST** info@jarbo.se
 ©COPYRIGHT Järbo Garn AB. Kopiering og publisering av materiale og tekster er ikke tillatt uten etter avtale med Järbo Garn AB.

FOTO Lasse Åbom — Fotografen i Gävle

FOTOMODELL Stina Rolfhamre

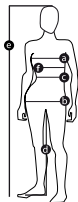
HÅR & MAKEUP Moa Lagerkrantz

TAKK TIL Furuviksparken, B. Young – Valbo Köpcentrum

MED FORBEHOLD OM EVENTUELLE TRYKKFEIL.

SE SISTE VERSJONEN AV DENNE OPPSKRIFTEN PÅ www.jarbo.se.
 OVERSETTER HAR IKKE ANSVAR FOR KONTROLL AV OPPSKRIFTEN.

STØRRELSESGUIDE



Järbo Garn størrelsesguide: Bevegelsesvidden på plaggene i våre oppskrifter kan variere, avhengig av typen plagg og fasong. For å finne din størrelse, anbefaler vi at du først tar alle mål direkte på kroppen. Deretter bestemmer du selv hvor mye bevegelsesvidde du vil ha.

| DAME (tilsvarende størrelser) | XS | | S | | M | | L | | XL | | 2XL | |
|-------------------------------|----|----|----|----|-----|-----|-----|-----|-----|-----|-----|-----|
| EUR | 32 | 34 | 36 | 38 | 40 | 42 | 44 | 46 | 48 | 50 | 52 | 54 |
| a) Brystvidde (cm) | 76 | 80 | 84 | 88 | 92 | 96 | 100 | 104 | 110 | 116 | 122 | 128 |
| b) Hoftevidde (cm) | 84 | 88 | 92 | 96 | 100 | 104 | 108 | 112 | 117 | 122 | 127 | 132 |
| c) Livvidde (cm) | 60 | 64 | 68 | 72 | 76 | 78 | 84 | 88 | 94 | 100 | 106 | 112 |

TIPS & RÅD

- **For å unngå spørsmål:** Les nøye gjennom oppskriften før du begynner på arbeidet.
- **Markér med en farget penn den størrelsen du strikker/hekler, så blir det lettere å følge oppskriften.**
- **Strikk/hekle alltid en prøvelapp:** Vi anbefaler at du strikker/hekler en prøvelapp som er ca. 12 x 12 cm for å se at du holder den angitte strikke-/heklefastheten. Stemmer ikke strikke-/heklefastheten, prøv med tynnere eller tykkere pinner/heklenål.
- **Diagram:** Det blir lettere å følge med i diagrammet om du legger en linjal eller et ark langs den ruteraden du strikker/hekler.

FORKORTELSER

arb=arbeid(et), bakstk=bakstykke, beg=begynn/begynnelsen, fg=farge, forstk=forstykke, forts=fortsett, ggr=ganger, iflg=ifølge, kantm=kantmaske, m=maske, p=pinne, r=rett, sm=sammen, størr=størrelse, vr=vrang, ytterl=ytterligere, økn=økning

FORKLARINGER

Kantmaske (kantm): Ytterste m i hver side strikkes r på alle p.

Mønster: Iflg diagram

BAKSTYKKET

Legg opp 108(114)123(132)144(156) m på p 4 og strikk vr.bord, 1 r, 2 vr, innenfor kantm i hver side (1. p = vrangen, som betyr at vr.borden fra vrangen blir 1 vr, 2 r, osv). Strikk 9 p. På siste p justeres masketallet til 112 m på størr S og 124 m på størr M. På neste p fra retten strikkes mønster iflg diagrammet innenfor kantm i hver side.

Når arb måler ca. 37(38)39(40)41(42) cm, økes til ermer i hver side. Høyre erme = legg opp nye m i beg av p. Venstre erme = legg opp nye m i slutten på p.

Legg opp m på annenhver p slik: 3 m x 3, 4 m x 5, 37 m x 1 (4 m x 8, 38 m x 1) 4 m x 4, 5 m x 4, 38 m x 1 (4 m x 2, 5 m x 6, 39 m x 1) 4 m x 2, 5 m x 6, 41 m x 1 (4 m x 2, 5 m x 6, 43 m x 1). Bytt til rundp 4 når det blir for mange masker for vanlig jumperp.

OBS! De økte m i sidene strikkes i mønster etter hvert som masketallet øker. Det er hele tiden den ytterste m hver side som skal være kantm.

Når alle m er lagt opp, skal det være totalt 238(254)272(286)302(318) m på p. Arb skal måle ca. 41(43)45(47)49(51) cm.

OBS! Nå strikkes de 2 ytterste m r i hver side (= kantm). Den ytterste av disse 2 kantm i hver side strikkes slik: I beg av p = strikk m vridd r (= i bakre mb). I slutten av p = ta m løs av med tråden foran arb. Strikk rett opp til arb måler ca. 54(56)58(60)62(64) cm. Fell av de midterste 36(36)38(38)40(40) m til nakken og strikk hver side videre for seg.

Venstre side: Fell ytterl til nakken annenhver p 3-2 m. Når arb måler ca. 57(59)61(63)65(67) cm, settes m på en tråd.

Høyre side: Strikkes som venstre, men speilvendt.

FORSTYKKE

Legg opp og strikk vr.borden som på bakstk. Strikk deretter mønster som på bakstk iflg diagrammet, men siden forstk skal være ca. 4 cm kortere, beg du på 11. p. Beg å legge ut nye m til ermene i hver side som på bakstk. Beg på samme p i mønsteret som på bakstk. Arb bør da måle ca. 31(33)35(37)39(41) cm.

Når arb måler ca. 45(47)49(51)53(55) cm, felles de midterste 20(20)22(22)24(24) m til halsen og hver side strikkes videre for seg.

Venstre side: Fell videre til halsen annenhver p 3-2-2-2-1-1 m. Når arb måler ca. 53(55)57(59)61(63) cm, settes m på en tråd.

Høyre side: Strikkes som venstre, men speilvendt.

MONTERING

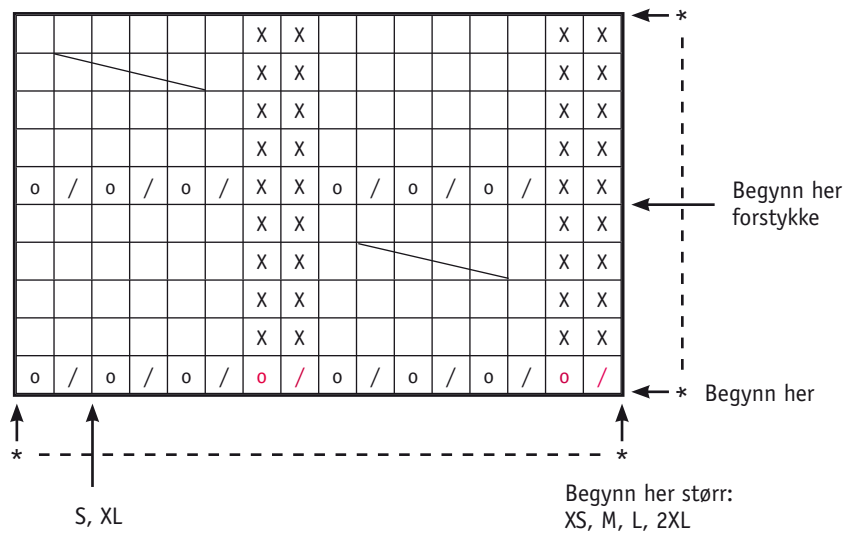
Spenn ut delene etter angitte mål mellom fuktige håndklær og la alt tørke. Strikk sm erme-/skuldørmene med p 4 slik: Sett m på forstk på en p og m på bakstk på en annen p. Hold p parallelt i venstre hånd med vrangen ut. Strikk nå med en tredje p slik: Ta 1 m fra fremre og 1 m fra bakre p og strikk de 2 m r sm, strikk de 2 neste m sm på samme måten, trekk den første m på høyre p over den andre = 1 m på p. Forts å strikke sm og felle av alle m på samme måten.

Halskant: Plukk opp rundt halsen fra retten med rundp 3.5 ca. 105(105)108(108)111(111) m. Strikk 5 p vr.bord, 1 r, 2 vr. Fell av i vr.bordstrikk.

Sy side- og ermesømmene med kantm til sømrom.

Bakstk vil være 4 cm lengre enn forstk.

91671. Diagram



91671. Tegnforklaring

= r på retten, vr på vrangen


o = kast. Strikkes vr på vrangen

o = (rødt kast) Strikkes r på vrangen

/ = strikk 2 m r sm

/ = (rød sammenstrikking) Strikkes r på vrangen

x = vr på retten, r på vrangen

 = sett 2 m på flettep foran arb, strikk 2 r, strikk m på flettep r

Diagrammet viser bare p på retten. 1. p = retten.
Fra vrangen strikkes vr over vr og r over r m.
Begynn ved pil "Begynn her" og gjenta deretter *-*.
Der det ev. ikke er nok m til hele ruter så du ikke kan strikke flettingen, strikkes m i glattstr.

