

Järbo
GARN®

91671
ELISE



91671

GARNKVALITET

STRIKKEFASTHED

GARNALTERNATIV

STØRRELSER-DAME

STØRRELSER-EUR

OVERVIDDE

HEL LÆNGDE FOR

HEL LÆNGDE BAG

GARNFORBRUG

PINDE

RUNDPINDE

IDÉ, DESIGN & TEKST

RUT – DAMEBLUSE MED MØNSTER

Elise (60% Bomuld, 40% Akryl. Ca 50/100 g = 170/330 m)

Ca 21-22 m og 32-33 p i mønster på p 4 = 10 x 10 cm (let strakt så man tydeligt kan se vr-maskerne mellem "firkanterne")

Garngruppe 3 (**OBS!** Garnforbrug og form kan variere med andet garn)

XS(S)M(L)XL(2XL)

32/34(36/38)40/42(44/46)48/50(52/54)

Ca 100(106)116(125)136(146) cm

Ca 53(55)57(59)61(63) cm

Ca 57(59)61(63)65(67) cm

Ca 300(350)350(400)450(500) g (fv 69201)

Nr 4 + hjælp nr 4

Nr 3.5, 60 cm og nr 4, 80 cm

Soolorado/Sanna Mård Castman **E-POST** freelance.designer.sanna@jarbo.se

GARNOPLYSNINGER Järbo Garn AB **E-POST** info@jarbo.se
 ©COPYRIGHT Järbo Garn AB. Kopiering og udgivelse af materiale er ikke tilladt uden aftale med Järbo Garn AB.

FOTO Lasse Åbom — Fotografen i Gävle

FOTOMODELL Stina Rolffhamre

HÅR & MAKEUP Moa Lagerkrantz

TAK TIL Furuviksparken, B. Young – Valbo Köpcentrum

MED FORBEHOLD FOR EVENTUELLE TRYKFEJL.

SE SENESTE VERSION PÅ www.jarbo.se**STØRRELSESGUIDE**

Järbo Garn størrelsesguide: Bevægelsesvidden i vore opskrifter kan variere afhængig af arbejdets type og form. For at finde din størrelse anbefaler vi, at du først tager alle mål direkte på kroppen og derefter bestemmer, hvor meget bevægelsesvidde, du ønsker.

DAME (tilsvarende to størrelser)	XS		S		M		L		XL		2XL	
EUR	32	34	36	38	40	42	44	46	48	50	52	54
a) Brystvidde (cm)	76	80	84	88	92	96	100	104	110	116	122	128
b) Hoftevidde (cm)	84	88	92	96	100	104	108	112	117	122	127	132
c) Livvidde (cm)	60	64	68	72	76	78	84	88	94	100	106	112

TIPS & RÅD

- **For at undgå spørgsmål:** Det er en god ide at læse teksten igennem, inden du begynder på dit arbejde.
- **Marker størrelsen med en farvet pen, så er det lettere at følge opskriften.**
- **Strik/hækl altid en prøve:** Vi anbefaler du strikker/hækler en prøve på 12 x 12 cm for at se om strikke/hæklefastheden passer. Hvis strikke/hæklefastheden ikke passer, så prøv med tyndere eller tykkere pinde/hæklenål.
- **Diagram:** Når der strikkes/hækles efter diagram, kan pinden der strikkes/hækles med fordel følges med lineal.

FORKORTELSER

vr=vrangmaske/vrang, arb=arbejdet, vrangs=vrangside, luk=luk af, ryg=ryggen, forst=forstykke, kantm=kantmaske, m=maske/masker, rest=resten, r=retmaske/ret, rets=retsiden, glatst=glatstriking, p=pind/pinde, omg=omgang, udt=udtagning

FORKLARINGER

Kantmaske (kantm): Yderste m i hver side strikkes ret på alle pinde.

Mønster: ifølge diagram

RYG

Slå 108(114)123(132)144(156) m op på p 4 og strik rib 1 r, 2 vr indenfor kantm i hver side (1. p = vrangside, hvilket betyder at ribben på vrangside bliver 1 vr, 2 r osv.). Strik 9 p. Juster maskeantallet på sidste p til str. S 112 og M til 124 m. På næste p fra retsiden strikkes mønster ifølge diagram indenfor kantm i hver side.

Når arb måler ca 37(38)39(40)41(42) cm tages der m ud i hver side til ærmer. Højre ærme = slå nye m op i starten af pinden. Venstre ærme = slå nye m op i slutningen af pinden.

Slå m op på hver anden p således: 3 m x 3, 4 m x 5, 37 m x 1 (4 m x 8, 38 m x 1) 4 m x 4, 5 m x 4, 38 m x 1 (4 m x 2, 5 m x 6, 39 m x 1) 4 m x 2, 5 m x 6, 41 m x 1 (4 m x 2, 5 m x 6, 43 m x 1). Skift til rundp 4 når der bliver for mange masker på de alm. pinde.

OBS! Strik mønster over de udtagne masker efterhånden som det passer ind. Den yderste m i hver side er stadig kantm.

Når alle m er taget ud, skal der i alt være 238(254)272(286)302(318) m på pinden. Arb skal måle ca 41(43)45(47)49(51) cm. **OBS!** Nu strikkes de yderste 2 m i hver side ret = kantm. Den yderste af disse 2 kantm i hver side strikkes således: I starten af p = strik masken drejet ret. I slutningen af p = tag m løst af med tråden foran arb. Strik lige op til arb måler ca 54(56)58(60)62(64) cm. Luk de midterste 36(36)38(38)40(40) m af til nakke og strik hver side for sig.

Venstre side: Luk yderligere på hver anden p mod nakken for v 3-2 m. Når arb måler ca 57(59)61(63)65(67) cm sættes maskerne på en tråd og vent.

Højre side: Strikkes som venstre, men spejlvendt.

FORSTYKKE

Slå op og strik rib som på ryggen. Strik derefter mønster ifølge diagram som på ryggen, men start på p 11 eftersom forstykket skal være 4 cm kortere end ryggen. Tag ud til ærmer i hver side som på ryggen. Start udtagningen på samme mønsterpind som på ryggen. Arbejdet bør da måle ca 31(33)35(37)39(41) cm.

Når arb måler ca 45(47)49(51)53(55) cm lukkes de midterste 20(20)22(22)24(24) m af til hals og hver side strikkes for sig. **Venstre side:** Luk yderligere på hver anden p mod halsen for 3-2-2-2-1-1 m. Når arb måler ca 53(55)57(59)61(63) cm sættes maskerne på en tråd og vent.

Højre side: Strikkes som venstre, men spejlvendt.

MONTERING

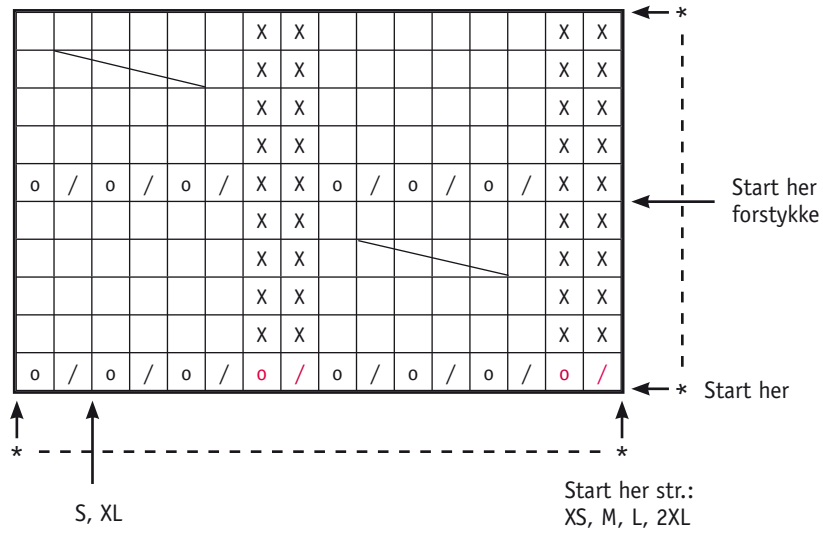
Spænd delene ud i de angivne mål mellem fugtige håndklæder og lad dem tørre. Strik med p 4 ærme-/skulderson sammen således: Sæt forstykkets og ryggen m på hver sin pind. Hold pindene parallelt i venstre hånd med vrangside ud på arb. Brug en tredje pind til at strikke med. Tag 1 m fra den forreste p og 1 m fra den bagerste p og strik maskerne ret sammen, strik den næste m fra hver p sammen på samme måde, træk den første strikkede m over den anden = 1 m på p. Fortsæt med at strikke sammen og lukke af til alle m er lukket af.

Halskant: Saml ca 105(105)108(108)111(111) m op fra retsiden med rundp nr 3.5 langs halsudskæringen. Strik rib 1 r, 2 vr i 5 cm. Luk af i rib.

Sy side- og ærmesømme. Brug kantm til sømrum.

Ryggen er 4 cm længere end forstykket.

91671. Diagram



91671. Tegnforklaring

- = Ret på retsiden og vrang på vrangside
- o = Slå om. Omslag strikkes vr på vrangside
- o = (Rødt omslag) Strikkes ret på vrangside
- / = Strik 2 m ret sammen
- / = (Rød sammenstriking) Strikkes ret på vrangside
- x = Vrang på retsiden og ret på vrangside

= Sæt 2 m på en hjælpep foran arb, strik 2 r, strik m fra hjælpep ret

Diagrammet viser kun pinde fra retsiden. Første p = retsiden. På vrangside strikkes vr over vr og r over r. Start ved pil "Start her" og gentag derefter *-*. Der hvor der ikke er m nok til en hel firkant, så man ikke kan strikke snoning, strikkes der glatstrik.

