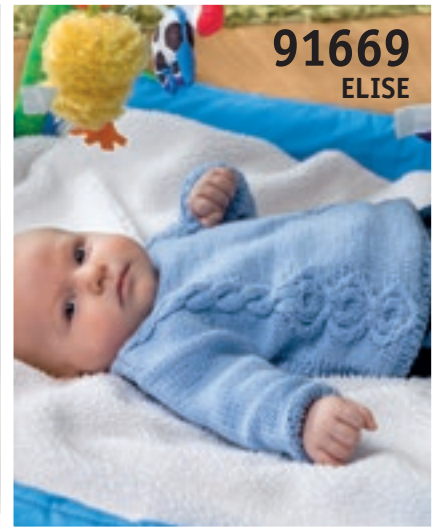


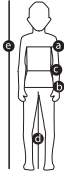
Järbo  
CASHMERE



LANGAT  
NEULETIHEYS  
LANKAVAIHTOEHTO  
KOOT-CM  
KOOT-İKÄ  
YMPÄRYYS  
KOKOPITUUS  
LANGANMENEKKI

PUIKOT  
PYÖRÖPUIKKO  
VIRKKUUKOUKKU  
IDEA, DESIGN & OHJE  
SUOMENNOS

KOKOTAULUKKO



## LASTEN PALMIKKOSOMISTEINEN PUSERO

Elise (60% puuvillaa, 40% akryyliä. Noin 50/100 g = 170/330 m  
Noin 22-23 s ja 32 krs sileää puikoilla nro 3.5 = 10 x 10 cm  
Lankaryhmä 3 (**HUOM!** Langanmenekki & muoto saattavat vaihdella eri langoilla)  
50-56(62-68)74-80(86-92)98-104(110-116)122-128(134-140)146-152(158-164) cm  
0-2(2-6)6-12(12-24) kk 2-4(4-6)6-8(8-10)10-12(12-14) v.  
Noin 48(54)59(63)69(72)76(82)87(93) cm  
Noin 23(27)32(35)38(43)46(50)53(57) cm  
Noin 100(100)150(150)200(200)250(300)350(400) g  
(väri 69215, vaal.sin./väri 69201, valk./väri 69021, vaal.sin./sin./liila)  
Nro 3 ja 3.5  
Nro 3, 40 cm  
Nro 3  
Soolorado/Sanna Mård Castman **SÄHKÖPOSTI** patterns@jarbo.se  
Irma Sinerkari

**TIETOJA LANGOISTA** Järbo Garn AB **SÄHKÖPOSTI** info@jarbo.se  
©COPYRIGHT Järbo Garn AB. Ohjeen kopioiminen ja  
julkaiseminen on kielletty ilman Järbo Garn AB:n lupaa.

**KUVAT** Lasse Åbom - Gävle  
**VALOKUVAMALLIT** Elise Danielsson, Nellie Lindh, Signe  
Andersson Ruonakangas

**EMME VASTAA MAHDOLLISISTA PAINOVIRHEISTÄ.**  
**VIIMEISIN VERSIO OSOITTEESSA** www.jarbo.se

**Järbo Garnin kokotaulukko:** Ohjeissamme vaatteen liikkumaväljyys vaihtelee vaatteen mallin ja muotoilun mukaan. Jotta saisit oikean koon, suosittelemme että aluksi otat varalosi mitat. Sen jälkeen voit itse päättää, kuinka paljon liikkumaväljyyttä haluat. Lastenvaatteet ovat senttikoossa. Koot 38, 44 (keskoset, nimitystä käytetään ennen 37. raskausviikkoa syntyneistä (PT - Pre Term), 50 cm (noin 0-1 kk), suurin 170 cm (noin 14+ v.). Oikean senttikoon saat, kun mittaat lapsen kokopituuden. Lahkeen sisäpituus mitataan haarasta kantapäähän.

	KESKONEN		KK								IKÄVUODET												
	38	44	50	56	62	68	74	80	86	92	98	104	110	116	122	128	134	140	146	152	158	164	170
e) Kokopituus	38	44	50	56	62	68	74	80	86	92	98	104	110	116	122	128	134	140	146	152	158	164	170
- Ikä	syntynyt ennen 37. raskausviikkoa		0-1	1-2	2-4	4-6	6-9	9-12	1-1½	1½-2	2-3	3-4	4-5	5-6	6-7	7-8	8-9	9-10	10-11	11-12	12-13	13-14	14+
- Lapsen paino	-		alle	4	4½-6	6½-7	7½-8½	9-10	10½-12	-	-	-	-	-	-	-	-	-	-	-	-	-	-
a) Rinnanympäryys (cm)	36	38	41	43	45	47	49	51	53	54	55	56	57	58	61	64	67	70	73	76	79	82	85
b) Lantionympäryys (cm)	-	-	-	-	-	-	-	-	53	55	57	59	61	63	66	69	72	75	78-78½	81-82	84-85½	87-89	89½-92½
c) Vyötäröympäryys (cm)	-	-	-	-	-	-	-	-	50	51	52	53	54	55	56½	58	59½	61-61½	62½-63½	64-65½	67-69½	68½-72	77
d) Lahkeen sisäpituus (cm)	-	-	16	19	21	24	27	30	33	37	40	44	48	51	55	59	62½	66	68½	71	74½	77	80
g) Jalkaterä	-	-	10-12		13-15		16-18	19-21	22-24		25-27		28-30		31-33		34-36		37-39				

### VIHJEIKSI

- **Työn helpottamiseksi:** Lue ohje tarkoin läpi ennen kuin aloitat työn.
- **Merkitse tekstiin värillisellä kynällä se koko, jota neulot. Silloin on helpompi seurata ohjetekstiä.**
- **Neulo aina koetilkku:** Suosittelemme, että neulot noin 12 x 12 cm kokoisen tilkun, jotta näet täsmääkö neuletiheys. Jos neuletiheys ei täsmää, vaihda joko ohuemmat tai paksummat puikot.
- **Piirros:** Piirrosta on helpompi seurata, kun asetat viivoittimen tai paperin neulottavan rivin alle.

### LYHENTEET

etukpl=etukappale, takakpl=takakappale, s=silmukka/silmukat, o=oikein, n=nurin, reunas=reunasilmukka, sileä=sileäneule, krs=kerros, kav=kavennus/kavennukset, lis=lisäys

### OHJEET

**Lisää 1 s:** Nosta lanka 2 s:n välistä, käännä se ja neulo se oikein tai nurin.

**Reunasilmukka (reunas):** Uloin s mol. reunoissa neulotaan oikein joka krs:lla.

**Käänteinen sileäneule (käänt sileä):** N oikealla ja o nurjalla.

**Kiinteäsilmukka (ks):** Työnnä koukku seur. s:aan, langankierto koukulle, vedä lanka s:n läpi, langankierto koukulle, vedä lanka mol. koukulla olevien s:iden läpi.

**Ketjusilmukka (kjs):** Tee lankasilmukka, \* langankierto koukulle, vedä lanka silmukan läpi\*. Toista \*-\* kunnes on haluttu määrä kjs.

**Piilosilmukka (ps):** Työnnä koukku ed. krs:n s:aan ja vedä 1 s, vedä tämä s koukulla olevan s:n läpi.

### TAKAKAPPALE

Luo 60(66)72(76)86(90)96(102)108(114) s puikoilla nro 3.5 ja neulo joustinneuletta 1 o 1 n, paitsi reunas mol. reunoissa, noin 2(2)2(3)3(3)3(3)3(3) cm. Ens. krs = nurjalta ja viim. krs = oikealta. Neulo käänteistä sileää ja 2 palmikkoa näin: reunas, 6(6)8(9)9(10)12(14)16(18) s käänt sileää, palmikkoa 16 s piirroksen 1 mukaan (tämä on PALMIKKO 1), 19(25)27(29)39(41)43(45)47(49) s käänt sileää, palmikkoa 6 s piirroksen 2 mukaan (tämä on PALMIKKO 2), 11(11)13(14)14(15)17(19)21(23) s käänt sileää + reunas.

**Neulo PALMIKKO 1 näin:** 36(36)48(60)60(60)72(84)84(96) krs piirroksen 1 mukaan, sen jälkeen palmikko loppuun piirroksen 2 mukaan. Silmukat palmikon mol. puolin, jotka jäivät yli kun palmikko 1 loppui, neulotaan nyt käänteistä sileää.

**Neulo PALMIKKO 2 näin:** 38(50)54(52)62(78)76(76)86(86) krs piirroksen 2 mukaan, sen jälkeen palmikko loppuun piirroksen 1 mukaan. Kaikki silmukat, jotka eivät kuulu palmikkoon, neulotaan käänt sileää. Kun työ on noin 12(15)19(20)22(26)28(32)34(37) cm, kav ennen reunas mol. reunoissa = kädentiekav. Toista kav 1 krs:n välein vielä 1(1)1(2)2(2)3(3)3(4) krt.

**Nyt neulotaan näin:**

**Koot 50-56(62-68)74-80:** Kun työ on noin 18(22)27 cm, työ jaetaan keskeltä halkiota varten. Neulo olat erikseen.

Vasen olka: Neulo suoraa, kunnes työ on noin 21½(25½)30½ cm. Päätä sitten pääntietä varten joka 2. krs:lla 9-2(9-2)10-2 s.

**HUOM!** Samaan aikaan ens. pääntiekav kanssa aloita olan s:iden siirtäminen langalle joka 2. krs:lla 9-8(10-10)11-11 s.

**HUOM!** Halkion reunas neulotaan näin: Krs:n alussa neulo s takareunasta o. Krs:n lopussa nosta s lanka työn edessä.

**Koot 86-92(98-104)110-116(122-128)134-140(146-152)158-164 cm:** Kun työ on noin 33½(36)41(44)48(51)55 cm, päätä pääntietä varten keskimmäiset 22(26)28(28)30(30)32 s ja neulo olat erikseen.

**Vasen olka:** Päätä vielä 2(3)3(3)3(3) s pääntietä varten.

**HUOM!** Samaan aikaan ens. pääntiekav kanssa aloita olan s:iden siirtäminen langalle joka 2. krs:lla 11-11(12-12)13-12(14-13)15-14(16-16)17-16 s.

**Oikea olka:** Neulotaan kuten vasen, mutta vastakkaiseen suuntaan.

## ETUKAPPALE

Neulo kuten takakpl, mutta kun työ on noin 19(23)28(30)33(37)40(44)46(50) cm, päätä pääntietä varten keskimmäiset 10(10)12(14)16(16)16(18)18(20) s ja neulo olat erikseen.

**Vasen olka:** Päätä vielä joka 2. krs:lla pääntietä varten 2-2-1-1(2-2-1-1)2-2-1-1(2-2-1-1)2-2-2-1-1(2-2-2-1-1-1)2-2-2-1-1-1(2-2-2-1-1-1)2-2-2-1-1-1(2-2-2-1-1-1) s. Siirrä olan s langalle samalla korkeudella ja samalla tavoin kuin takakpl.

**Oikea olka:** Neulotaan kuten vasen, mutta vastakkaiseen suuntaan.

## HIHAT

Luo 32(34)36(38)46(48)50(52)54(56) s puikoilla nro 3.5 ja neulo joustinneuletta 1 o 1 n, paitsi reunas mol. reunoissa, noin 2(2)2(3)3(3)3(3)3(3) cm. Ens. ja viim. krs = nurjalta. Säädä viim. krs:lla silmukkamääräksi 32(34)36(38)45(47)49(51)53(55) s (joka koossa ei tarvitse säätää). Seur. krs:sta oikealta neulo käänt sileää työ loppuun. Kun työ on noin 3(3)3(3)4(4)4(5)5(5) cm, lisää 1 s mol. reunoissa ennen reunas. Toista lis 3 cm:n välein vielä 0(0)0(0)0(0)4(7)8(6) krt, 2 cm:n välein 2(2)4(6)9(10)6(3)4(7) krt ja 1 cm:n välein 4(5)4(4)0(0)0(0)0(0) krt = 46(50)54(60)65(69)71(73)79(83) s. Kun työ on noin 13(15)18(22)23(27)31(35)39(41) cm, kav mol. reunoissa ennen reunas yhteensä 2(2)2(3)3(3)4(4)4(5) krt kuten takakpl. Päätä sitten loput s oikealta.

## VIIMEISTELY

Levitä osat oikeisiin mittoihinsa kosteiden pyyhkeiden väliin. Anna kuivua. Ompele olkasaumat näin: Käytä puikkoja nro 3.5, siirrä etukpl olan s puikolle ja takakpl olan s toiselle puikolle. Pidä puikot samansuuntaisina vasemmassa kädessä nurjat ulospäin, ja neulo kolmannella puikolla. Neulo 1 s kummaltakin puikolta o yhteen, neulo seur. 2 s samoin yhteen, vedä ens. s toisen ylitse = 1 s oikealla puikoilla. Jatka neuloen yhteen ja päättäen samalla s samalla tavoin.

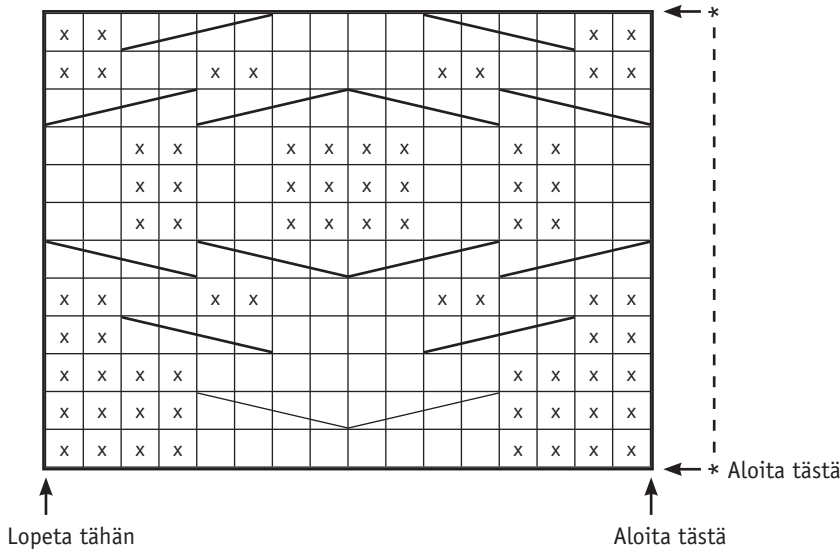
**Pääntie:** Poimi oikealta pyöröpuikolla nro 3 noin 67(67)69(68)74(78)78(80)80(82)s pääntiestä ja neulo joustinneuletta 1 o 1 n noin 1½(1½)1½(1½)1½(1½)1½(1½)1½-2(1½-2) cm. Päätä neuloen joustinneuletta.

**HUOM!** Pienimmissä kokonumeroissa halkion joustinneule neulotaan edestakaisin.

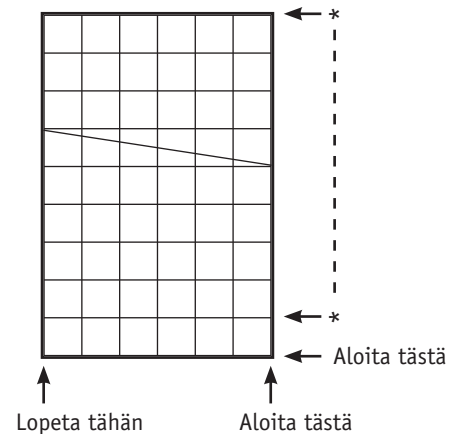
Kiinnitä hihat. Ompele sivu- ja hihansaumat. Käytä reunas saumanvaraksi. Virkkaa napituslenkki oikealle olalle, mikäli olalla on halkio. Ompele nappi vasemmalle olalle.

**Napituslenkki:** Kiinnitä lanka ps:lla. Virkkaa 6-7 kjs (tai haluttu määrä) ja kiinnitä reunaan 1 ks:lla. Katkaise lanka ja päättele kaikki langanpäät.

91669. Piirros 1



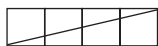
91669. Piirros 2



### 91669. Merkkien selitykset

□ = 0 oikealla ja n nurjalla

x = N oikealla ja o nurjalla



= Siirrä 2 s apupuikolle työn taakse, neulo 2 o, neulo apupuikon s oikein



= Siirrä 2 s apupuikolle työn eteen, neulo 2 o, neulo apupuikon s oikein



= Siirrä 2 s apupuikolle työn taakse, neulo 2 o, neulo apupuikon s nurin



= Siirrä 2 s apupuikolle työn eteen, neulo 2 n, neulo apupuikon s oikein



= Siirrä 3 s apupuikolle työn eteen, neulo 3 o, neulo apupuikon s oikein

Ens. krs = nurjalta

Aloita nuolen kohdasta "Aloita tästä". Toista sitten \*-\*.

