

*Järbo*  
GARN®

91667  
ELISE



## TULPAN – DAMTRÖJA MED STRUKTURMÖNSTER

Elise (55 % Bomull, 45 % Akryl. Ca 100 g = 330 m)

Ca 22-23 m och 32 v slätst på st 3.5 = 10 x 10 cm

Ca 23-24 m mönsterst på st 3.5 = 10 x 10 cm

Garngrupp 3 (OBS! Garnåtgång &amp; form kan variera vid byte av garn)

XS(S)M(L)XL(2XL)

Ca 87(95)103(111)123(133) cm

Ca 55(57)59(61)63(65) cm

Ca 300(350)400(450)500(550) g (fg 69211)

3.5 mm

3 mm, 60 cm

Soolorado/Sanna Mård Castman **E-POST** patterns@jarbo.se

GARNUPPLYSNING Järbo Garn AB **E-POST** info@jarbo.se  
 ©COPYRIGHT Järbo Garn AB. Reproduktion och publicering av material och texter är ej tillåten utan medgivande från Järbo Garn AB.

FOTO Lasse Åbom – Fotografen i Gävle

FOTOMODELL Evelyn Forsman

HÅR &amp; MAKEUP Signe Rolfhamre

TACK TILL B. Young – Valbo Köpcentrum, Elite Hotel – Gävle

MED RESERVATION FÖR EVENTUELLA TRYCKFEL.

SE SENASTE VERSIONEN AV BESKRIVNINGEN PÅ [www.jarbo.se](http://www.jarbo.se)

## STORLEKSGUIDE



**Järbo Garn storleksguide:** Rörelsevidden på våra plagg i beskrivningen variera beroende på plaggtyp och form. För att hitta din storlek rekommenderar vi dig att du först mäter alla mått direkt på kroppen. Därefter bestämmer du själv hur mycket rörelsevidd du vill ha.

DAM (Motsvarar dubbelstl.)	XS	S	M	L	XL	2XL
EUR	32   34	36   38	40   42	44   46	48   50	52   54
a) Bröstvidd (cm)	76   80	84   88	92   96	100   104	110   116	122   128
b) Stussvidd (cm)	84   88	92   96	100   104	108   112	117   122	127   132
c) Midjevidd (cm)	60   64	68   72	76   78	84   88	94   100	106   112

## TIPS &amp; RÅD

- **För att undvika frågetecken:** Tänk på att läsa igenom beskrivningen noga innan du påbörjar ditt arbete.
- **Markera med en färgad penna den storlek du stickar/virkar så är det lättare att följa beskrivningstexten.**
- **Sticka/virka alltid en provlapp:** Vi rekommenderar att du stickar/virkar en provlapp som är ca 12 x 12 cm för att se att du håller den angivna masktätheten. Stämmer masktätheten inte, prova med tunnare eller grövre stickor/virknål.
- **Diagram:** Det underlättar att följa med i diagrammet om du sätter en linjal längs med den rad du stickar/virkar.

## FÖRKORTNINGAR

am=avig maska, arb=arbetet, avigs=avigsidan, avm=avmaska, bakst=bakstycke, dubbelint=dubbelintagning, enkelint=enkelintagning, framst=framstycke, int=intagning/intagningar, kantm=kantmaska, m=maska/maskor, rest=resten, rm=rät maska, räts=rätsidan, slätst=slätstickning, st=sticka/stickor, v=varv, ökn=ökning

## FÖRKLARINGAR

**Öka 1 m:** Tag upp tråden mellan 2 m, vrid den och sticka den rät.

**Kantmaska (kantm):** Yttersta m i var sida stickas rät alla v.

**Mönster:** enl diagram.

**Enkelint:** I början av v: Sticka ihop 2 m avigt i de bakre maskbågarna. I slutet av v: Sticka ihop 2 m avigt.

**Dubbelint:** I början av v: Sticka ihop 3 m avigt i de bakre maskbågarna. I slutet av v: Sticka ihop 3 m avigt.

## BAKSTYCKE

Lägg på st 3.5 upp 101(111)125(129)143(155) m och sticka 2 v resår 1 rm 1 am innanför kantm i var sida (första v = räts). Kantm stickas enl följ: I början av v: Sticka 1 rm i den bakre maskbågen. I slutet av v: Lyft 1 m med tråden framför arb. På nästa v från räts stickas enl följ: Kantm, 1(6)13(13)20(26) am, mönster över 97(97)97(101)101(101) m, 1(6)13(13)20(26) am + kantm. Sticka mönstret enl följ: Stolpe 1 och 5 stickas i 32 v, därefter stickas avigv slätst, stolpe 2 och 4 stickas i 80 v och därefter stickas avigv slätst, stolpe 3 (den i mitten) stickas hela vägen.

**OBS!** När arb mäter ca 5 cm stickas kantm som en vanlig kantm rest av arb.

När arb mäter ca 37(38)39(40)41(42) cm avm för ärmhål i var sida 3(3)5(5)6(7) m. På nästa v från räts börja snedda för raglan. Gör int innanför kantm i var sida enl följ:

1 dubbelint med 1 v:s mellanrum 0(1)4(2)3(9) ggr

1 enkelint med 1 v:s mellanrum 28(27)25(27)24(21) ggr

1 dubbelint med 1 v:s mellanrum 0(2)2(4)7(5) ggr.

Det finns nu kvar 39(39)41(41)43(43) m till nacken. Maska av rakt från räts.

## FRAMSTYCKE

Stickas lika bakst men uteslut de översta 4 raglanint. Samtidigt med den 15(17)19(21)22(24):e raglanint avm för halsen de mittersta 17(19)19(21)23(23) m och sticka klart var sida för sig.

**Vänster sida:** Maska av ytterl vartannat v för halsringn 3-2-2-2-2-1-1(3-2-2-2-2-1-1-1)3-3-2-2-2-1-1-1(3-3-2-2-2-2-1-1)3-3-2-2-2-2-1-1(3-2-2-2-2-1-1) m. Efter alla avm och int finns det kvar 2 m. Maska av.

**Höger sida:** Stickas lika vänster men åt motsatt håll.

## HÖGER ÄRM

Lägg på st 3.5 upp 53(55)59(59)59(61) m och sticka 2 v resår 1 rm 1 am (första v = räts). På nästa v från räts stickas enl följ: kantm, 1(1)2(2)2(2) m avigv slätst, mönster över 49(51)53(53)53(55) m, 1(1)2(2)2(2) m avigv slätst + kantm. Sticka mönstret enl följ: Mittersta stolpen ska stickas hela vägen, de 2 yttersta stolparna stickas i 48 v, därefter stickas avigv slätst över de maskorna rest av arb. När arb mäter ca 6(6)6(6)7(7) cm ökas 1 m i var sida innanför kantm. Upprepa ökn med 2 cm:s mellanrum ytterl 0(2)4(12)12(19) ggr och sedan med 3 cm:s mellanrum 11(11)10(3)5(0) ggr = 77(83)89(91)95(101) m på stickan. De utökade m stickas i avigv slätst. När arb mäter ca 45(46)47(48)49(50) cm avm för ärmhål i var sida 3(3)5(5)6(7) m. På nästa v från räts börja snedda för raglan.

Gör int innanför kantm i var sida enl följ: 1 enkelint med 3 v:s mellanrum 2(0)3(4)4(4) ggr, och därefter med 1 v:s mellanrum 21(26)22(22)23(24) ggr. Det återstår nu 25(25)29(29)29(31) m till snedningen för halsen. Sticka 1 v.

### Snedda enl följ:

**Varv 1:** (räts) Maska av 4(4)5(5)5(6) m i början av v och gör en dubbelint i slutet.

**Varv 2 och alla jämna v:** Stickas utan avm och int.

**Varv 3:** Maska av 4(4)5(5)5(5) m i början av v och gör en dubbelint i slutet.

**Varv 5:** = v 3.

**Varv 7:** Maska av 3(3)4(4)4(5) m i början av v och gör en dubbelint i slutet.

Det återstår nu 2 m vilka avm.

### VÄNSTER ÄRM

Stickas lika höger ärm men åt motsatt håll. Snedningen för halsen börjar 1 v tidigare från avigs.

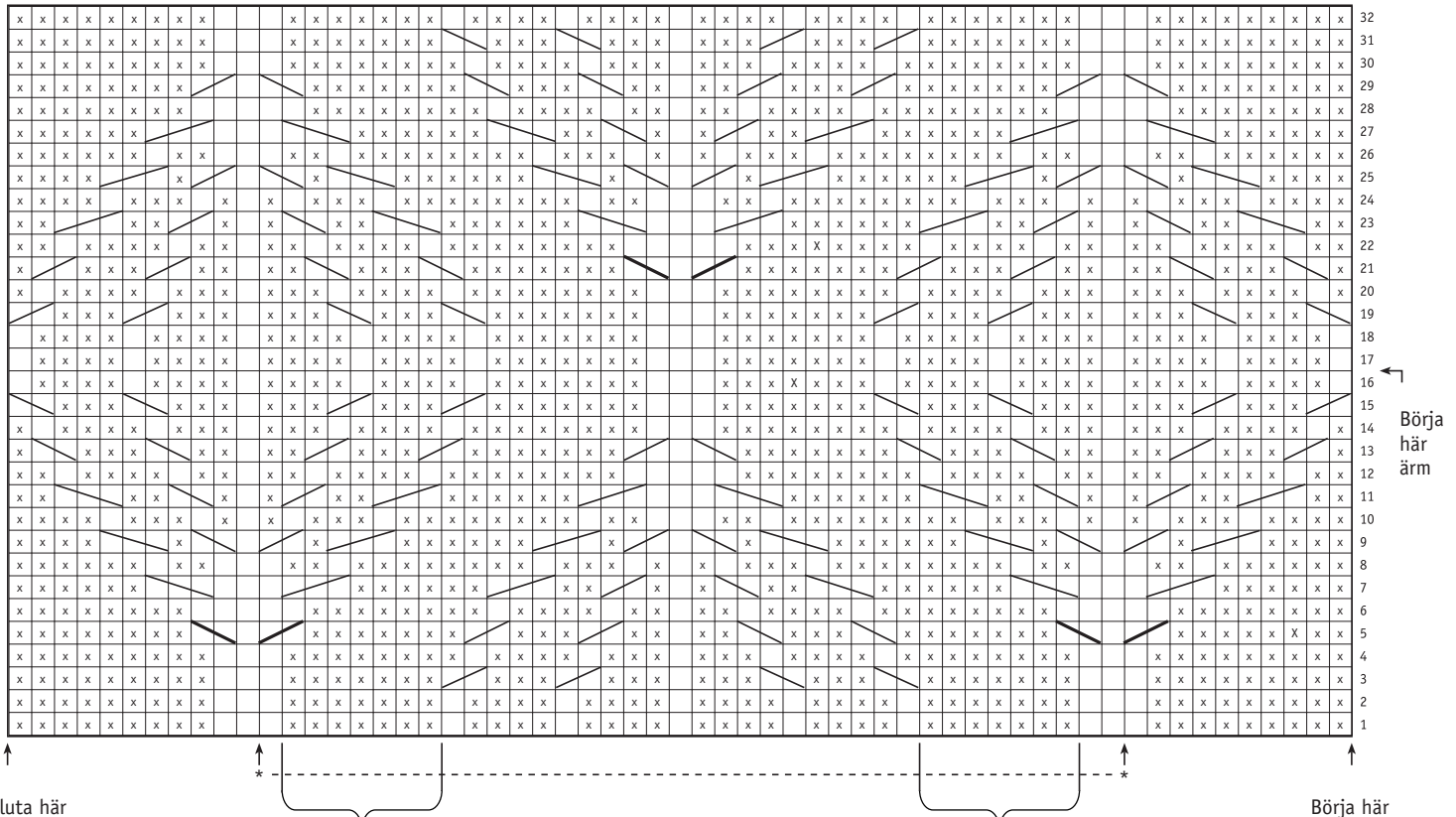
### MONTERING

Spänn ut delarna mellan fuktiga dukar efter angivna mått. Låt torka. Sy ihop alla raglansömmar. Använd kantm till sömsmån.

**Halskant:** Plocka från räts med rundst 3.5 upp ca 130(130)134(134)138(138) m runt halsringn. Sticka 1 v resår 1 rm 1 am. Maska av i resår.

Sy ihop sid- och ärmsömmarna. **OBS!** Lämna öppet i sidorna nedtill där man stickat kantm enl annan förkl.

### 91667. Diagram



Mellanrummet mellan staplarna är **olika på olika storlekar.**

På det ritade diagrammet är det 7 m vilket tillhör storlekarna XS, S och M.

På storlekarna L, XL och XXL gör man 8 m mellan staplarna.

På ärmarna gör man 2(3)4(4)4(5) m emellan staplarna.

### 91667. Teckenförklaring

- = Rm från räts och am från avigs
- = Am från räts och rm från avigs
- = Sätt 1 m på flätst bakom arb, sticka 1 rm, sticka flätst m avigt
- = Sätt 1 m på flätst framför arb, sticka 1 am, sticka flätst m rätt
- = Sätt 1 m på flätst bakom arb, sticka 1 rm, sticka flätst m rätt
- = Sätt 1 m på flätst framför arb, sticka 1 rm, sticka flätst m rätt
- = Sätt 2 am på flätst bakom arb, sticka 1 rm, sticka flätst m avigt
- = Sätt 1 rm på flätst framför arb, sticka 2 am, sticka flätst m rätt

Diagrammet visar alla v. Första v = rätsidan.

**Fram- och bakstycket:** Börja vid pilen "Börja här", upprepa \*-\* och sluta vid pilen "Sluta här".

Det ska bli 5 strukturstaplar i olika höjder. Står beskrivet i texten. Första stapeln kallas nr 1, andra nr 2 osv. Börja på varv 1. Upprepa varv 1-32 enl förklaring i texten.

**Ärmerna:** Börja vid pila "Börja här" och sluta vid pil "Sluta här". Börja på varv 17. Sticka till varv 32 och upprepa sedan varv enl förklaring i texten.

