

Järbo
GARN®

91667
ELISE



TULIPANER – DAMEBLUSE MED STRUKTURMØNSTER

Elise (55 % Bomuld, 45 % Akryl. Ca 100 g = 330 m)
Ca 22-23 m og 32 p i glatstriking på p 3.5 = 10 x 10 cm
Ca 23-24 m i mønster på p 3.5 = 10 x 10 cm
Garngruppe 3 (OBS! Garnforbrug og form kan variere ved anden garntype)
XS(S)M(L)XL(2XL)
Ca 87(95)103(111)123(133) cm
Ca 55(57)59(61)63(65) cm
Ca 300(350)400(450)500(550) g (fv 69211)
3.5 mm
3 mm, 60 cm
Soolorado/Sanna Mård Castman **E-POST** patterns@jarbo.se
G. Immerkær

GARNOPLYSNING Järbo Garn AB **E-POST** info@jarbo.se
©COPYRIGHT Järbo Garn AB. Kopiering og udgivelse af materiale
og tester er ikke tilladt uden aftale med Järbo Garn AB.

FOTO Lasse Åbom – Fotografen i Gävle
FOTOMODEL Evelyn Forsman
HÅR & MAKEUP Signe Rolfhamre
TAK TIL B. Young – Valbo Köpcentrum, Elite Hotel – Gävle

MED FORBEHOLD FOR EVENTUELLE TRYKFEJL.
SE SENESTE VERSION AF OPSKRIFTEN PÅ www.jarbo.se

STØRRELSESGUIDE



Järbo Garn størrelsesguide: Bevægelsesvidden i vore opskrifter kan variere afhængig af arbejdets type og form. For at finde din størrelse anbefaler vi, at du først tager alle mål direkte på kroppen og derefter bestemmer, hvor meget bevægelsesvidde, du ønsker.

DAME (tilsvarende to størrelser)	XS		S		M		L		XL		2XL	
EUR	32	34	36	38	40	42	44	46	48	50	52	54
a) Brystvidde (cm)	76	80	84	88	92	96	100	104	110	116	122	128
b) Hoftevidde (cm)	84	88	92	96	100	104	108	112	117	122	127	132
c) Livvidde (cm)	60	64	68	72	76	78	84	88	94	100	106	112

TIPS & RÅD

- **For at undgå spørgsmål:** Det er en god ide at læse teksten igennem, inden du begynder på dit arbejde.
- **Marker størrelsen med en farvet pen, så er det lettere at følge opskriften.**
- **Strik/hækl altid en prøve:** Vi anbefaler du strikker/hækler en prøve på 12 x 12 cm for at se om strikke/hæklefastheden passer. Hvis strikke/hæklefastheden ikke passer, så prøv med tyndere eller tykkere pinde/hæklenål.
- **Diagram:** Når der strikkes/hækles efter diagram, kan pinden der strikkes/hækles med fordel følges med lineal.

FORKORTELSER

vr=vrangmaske, arb=arbejdet, vrangs=vrangsiden, luk=luk af, ryg=ryggen, dobbeltindt=dobbeltindtagning, enkeltindt=enkeltindtagning, forstk=forstykke, indt=indtagning/indtagninger, kantm=kantmaske, m=maske/masker, rest=resten, r=retmaske, rets=retsiden, glatst=glatstriking, p=pind/pinde, omg=omgang, udt=udtagning

FORKLARINGER

Tag 1 m ud: Løft tråden mellem 2 m op og strik den drejet ret.

Kantmaske (kantm): Yderste m i hver side strikkes ret på alle pinde.

Mønster: Ifølge diagram.

Enkeltindt: I starten af p: Strik 2 m drejet vrang sammen. I slutningen af p: Strik 2 m vrang sammen.

Dobbeltindt: I starten af p: Strik 3 m drejet vrang sammen. I slutningen af p: Strik 3 m vrang sammen.

RYG

Slå 101(111)125(129)143(155) m op på p 3,5 og strik 2 p rib 1 r, 1 vr indenfor kantm i hver side (første p = retsiden). Kantm strikkes således: I starten af p: Strik første m drejet ret. I slutningen af p: tag sidste m løs af med tråden foran arb. På næste p fra retsiden strikkes således: Kantm, 1(6)13(13)20(26) vr, mønster over 97(97)97(101)101(101) m, 1(6)13(13)20(26) vr + kantm. Strik mønster således: Mønsterdel 1 og 5 strikkes i 32 p, derefter strikkes der omvendt glatstriking, mønsterdel 2 og 4 strikkes i 80 p og derefter strikkes der omvendt glatstriking, mønsterdel 3 (den i midten) strikkes hele vejen op.

OBS! Når arb måler ca 5 cm strikkes kantm som beskrevet under forklaringer resten af arb.

Når arb måler ca 37(38)39(40)41(42) cm lukkes til ærmegab i hver side for 3(3)5(5)6(7) m. På næste p fra rets begynder aflukningen til raglan. Lav indtagninger indenfor kantm i hver side således:

1 dobbeltindt med 1 pinds mellemrum 0(1)4(2)3(9) gange

1 enkeltindt med 1 pinds mellemrum 28(27)25(27)24(21) gange

1 dobbeltindt med 1 pinds mellemrum 0(2)2(4)7(5) gange.

Der er nu 39(39)41(41)43(43) m tilbage til nakke. Luk alle m af fra retsiden.

FORSTYKKE

Strikkes som ryggen, men undlad de 4 øverste raglanindt. Samtidig med den 15.(17.)19.(21.)22.(24.) raglanindt, lukkes de midterste 17(19)19(21)23(23) m af til hals og hver side strikkes færdig for sig.

Venstre side: Luk yderligere på hver anden p af til halsudskæring for 3-2-2-2-1-1(3-2-2-2-1-1-1)3-3-2-2-2-1-1-1(3-3-2-2-2-1-1) 3-3-2-2-2-1-1(3-2-2-2-1-1) m. Når alle aflukninger og indtagninger er lavet er der 2 m tilbage som lukkes af.

Højre side: Strikkes som venstre, men spejlvendt.

HØJRE ÆRME

Slå 53(55)59(59)59(61) m op på p 3,5 og strik rib 1 r, 1 vr (første p = retsiden). På næste p fra retsiden strikkes således: kantm, 1(1)2(2)2(2) m i omvendt glatstriking, mønster over 49(51)53(53)53(55) m, 1(1)2(2)2(2) m i omvendt glatstriking + kantm. Strik mønster således: Den midterstemønsterdel strikkes hele vejen op, de yderste mønsterdele strikkes i 48 p, derefter strikkes omvendt glatstriking over disse masker gennem resten af arb. Når arb måler ca 6(6)6(6)7(7) cm tages 1 m ud indenfor kantm. Gentag denne udtagning med 2 cm's mellemrum yderligere 0(2)4(12)12(19) gange og derefter med 3 cm's mellemrum 11(11)10(3)5(0) gange = 77(83)89(91)95(101) m på pinden. De udtagne m strikkes i omvendt glatstriking. Når arb måler ca 45(46)47(48)49(50) cm lukkes af til ærmegab i hver side for 3(3)5(5)6(7) m. På næste p fra rets begynder aflukning til raglan.

Lav indt indenfor kantm i hver side således: 1 enkeltindt med 3 pinds mellemrum 2(0)3(4)4(4) gange og derefter med 1 pinds mellemrum 21(26)22(22)23(24) gange. Der er nu 25(25)29(29)29(31) m tilbage til aflukning til hals. Strik 1 p.

Luk af således:

Pind 1: (rets) Luk 4(4)5(5)5(6) m af i starten af pinden og lav en dobbeltindt i slutningen.

Pind 2 og alle lige pinde: Strikkes uden aflukninger og indtagninger.

Pind 3: Luk 4(4)5(5)5(5) m af i starten af pinden og lav en dobbeltindt i slutningen.

Pind 5: = p 3.

Pind 7: Luk 3(3)4(4)4(5) m af i starten af pinden og lav en dobbeltindt i slutningen.

Der er nu 2 m tilbage, som lukkes af.

VENSTRE ÆRME

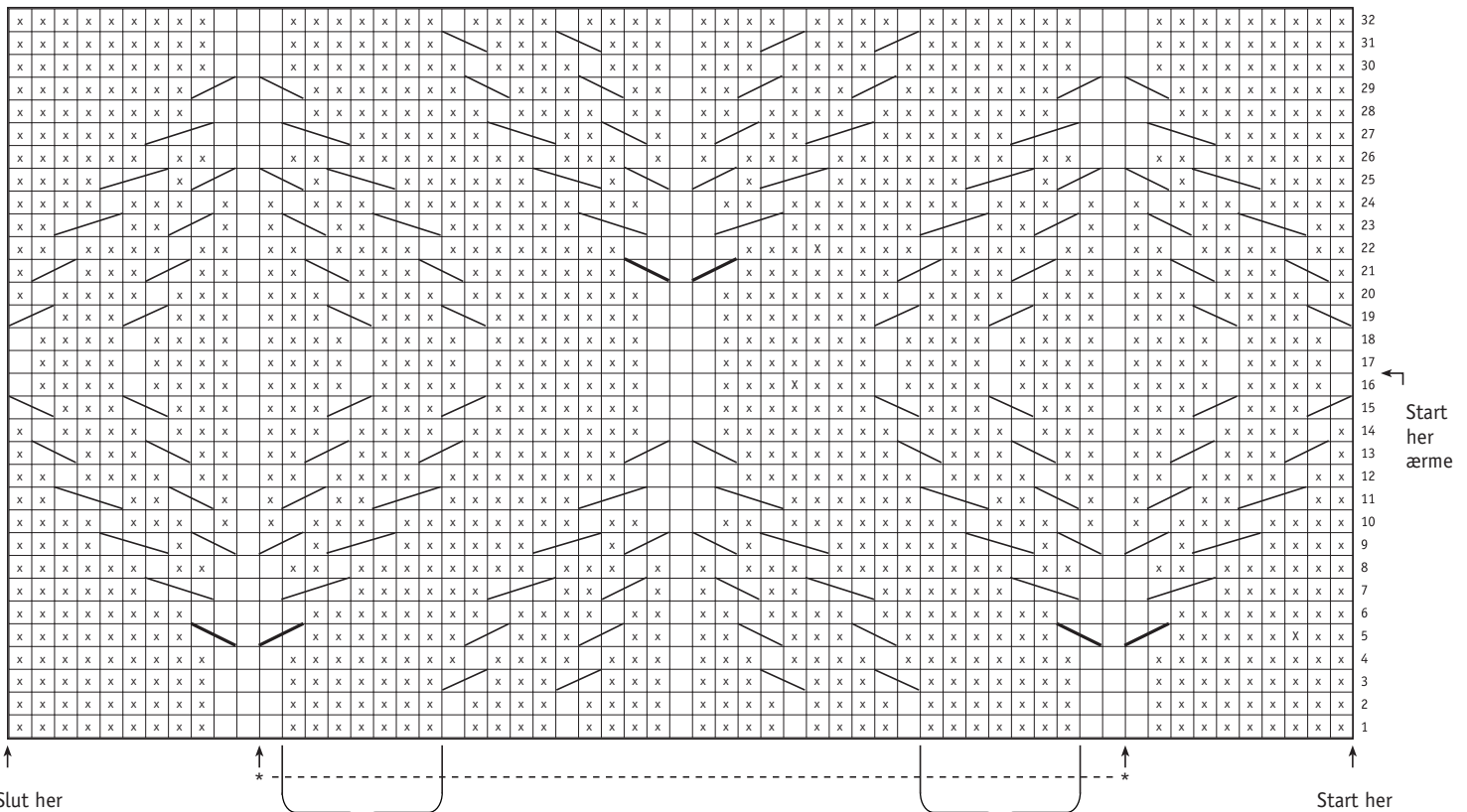
Strikkes som højre ærme, men spejlvendt. Aflukningen til hals starter 1 p tidligere fra vrangsidens.

MONTERING

Spænd delene ud i de oplyste mål mellem fugtige håndklæder. Lad dem tørre. Sy alle raglansømme. Brug kantm til sømrum.

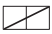
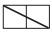


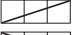

Halskant: Saml ca 130(130)134(134)138(138) m op fra retsiden på rundp 3,5 langs halsudskæringen. Stik 1 p rib 1 r, 1 vr. Luk af i rib. Sy side- og ærmesømme. **OBS!** Sy ikke sammen nederst, der hvor der blev strikket en anden kantm.

91667. Diagram



Mellemrummet mellem mønsterdelene er forskellig for størrelserne.
På det viste diagram er der 7 m, hvilke hører til størrelserne XS, S og M.
På størrelserne L, XL og XXL er der 8 m mellem mønsterdelene.
På ærmerne er der 2(3)4(4)5(5) m mellem mønsterdelene.

91667. Tegnforklaring

- = Ret på retsiden, vrang på vrangsidens
- = Vrang på retsiden, ret på vrangsidens
-  = Sæt 1 m på en hjælpep bag arb, strik 1 r, strik m fra hjælpep vrang
-  = Sæt 1 m på hjælpep foran arb, strik 1 vr, strik m fra hjælpep ret
-  = Sæt 1 m på hjælpep bag arb, strik 1 r, strik m fra hjælpep ret
-  = Sæt 1 m på hjælpep foran arb, strik 1 r, strik m fra hjælpep ret
-  = Sæt 2 m på hjælpep bag arb, strik 1 r, strik m fra hjælpep vrang
-  = Sæt 1 m på hjælpep foran arb, strik 2 vr, strik m fra hjælpep ret

Diagrammet viser alle p. Første p = retsiden.

Forstykke og ryg: Start ved pilen "Start her", gentag *-* og slut ved pilen "Slut her".

Der skal være 5 mønsterdele i forskellige højder. Dette er beskrevet i opskriften. Første mønsterdel kaldes 1, anden mønsterdel kaldes 2 osv. Start ved p 1. Gentag p 1-32 ifølge forklaringen i teksten.

Ærmer: Start ved pilen "Start her" og slut ved pilen "Slut her". Start på p 17. Strik til p 32 og gentag derefter ifølge forklaringen i teksten.

