





## 91663

GARNKVALITET  
STRIKKEFASTHEDGARNALTERNATIV  
STØRRELSER-DAMER  
STØRRELSER-BØRN

## TOP &amp; TRØJE TIL BØRN OG DAMER

Lina (68 % Bomuld 32 % hør. N. ca 50 g = 100 m)  
 Ca 19-20 m og 26-27 p glatst/mønster på p nr 4.5 = 10 x 10 cm  
 Ca 16 m og 22 p glatst/mønster på p nr 6 = 10 x 10 cm  
 Garngruppe 5 (**OB!** Garnforbrug og facon kan variere ved andre typer garn)  
 XS(S)M(L)XL(2XL)  
 98-104(110-116)122-128(134-140)146-152(158-164) cl

GARNOPLYSNING Järbo Garn AB E-POST info@jarbo.se  
 ©COPYRIGHT Järbo Garn AB. Kopiering og udgivelse af materiale  
 og tekster er ikke tilladt uden efter aftale med Järbo Garn AB.

FOTO Lasse Åbom — Fotografen i Gävle  
 FOTOMODEL Josefine Widorsson, Nellie Lindh  
 HÅR & MAKEUP Signe Rolfhamre  
 TAK TIL Furuviksparken, B. Young – Valbo Köpcentrum

MEG FORBEHOLD FOR EVENTUELLE TRYKFEJL.  
 SE SENESTE VERSION PÅ www.jarbo.se

## TRØJE:

OVERVIDDE-DAMER

Ca 88(96)104(113)125(134) cm

OVERVIDDE-BØRN

Ca 67(69)72(75)79(86)

HEL LÆNGDE-DAMER

Ca 60(62)64(66)68(71) cm

HEL LÆNGDE-BØRN

Ca 37(42)45(49)53(57) cm

GARNFORBRUG-DAMER

Fv 3: Ca 500(550)600(650)700(700) g (fv 16209, lys grøn)

GARNFORBRUG-BØRN

Fv 1: Ca 300(350)350(400)450(500) g (fv 16202, råhvid)

TILBEHØR-DAMER

7(7)8(8)8(8) knapper

TILBEHØR-BØRN

6(6)6(7)7(7) knapper

## TOP:

OVERVIDDE-DAMER

Ca 78(86)94(102)113(123) cm

OVERVIDDE-BØRN

Ca 53(55)57(62)68(74) cm

HEL LÆNGDE-DAMER

Ca 47(49)51(53)55(57) cm

HEL LÆNGDE-BØRN

Ca 33(37)41(43)45(46) cm

GARNFORBRUG-DAMER

Fv 1: Ca 50(100)100(100)125(150) g (fv 16201, hvid)

Fv 2: Ca 50(100)100(100)125(150) g (fv 16202, råhvid)

Fv 3: Ca 50(50)100(100)100(100) g (fv 16209, lys grøn)

GARNFORBRUG-BØRN

Fv 1: Ca 50(50)50(50)100(100) g (fv 16202, råhvid)

Fv 2: Ca 50(50)50(50)100(100) g (fv 16203, beige)

Fv 3: Ca 50(50)50(50)50(75) g (fv 16204, brun)

## PINDE

3.5, 4.5 og 6 mm

## HÆKLENÅL

5 mm

## IDÉ, DESIGN &amp; TEKST

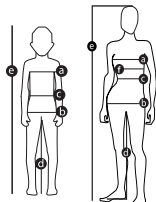
Soolorado/Sanna Mård Castman E-POST freelance.designer.sanna@jarbo.se

## OVERSÆTTELSE

Jonna Nielsen

## STØRRELSESGUIDE

Järbo Garn størrelsesguide: Bevægelsesvidden i vore opskrifter kan variere afhængig af arbejdets type og form. For at finde din størrelse anbefaler vi, at du først tager alle mål direkte på kroppen og derefter bestemmer, hvor meget bevægelsesvidde, du ønsker.



DAME (tilsvarende to størrelser)	XS		S		M		L		XL		2XL	
EUR	32	34	36	38	40	42	44	46	48	50	52	54
a) Brystvidde (cm)	76	80	84	88	92	96	100	104	110	116	122	128
b) Hoftevidde (cm)	84	88	92	96	100	104	108	112	117	122	127	132
c) Livvidde (cm)	60	64	68	72	76	78	84	88	94	100	106	112

	PREMATUR		MÅNEDER								ALDER												
e) Højde (cm)	38	44	50	56	62	68	74	80	86	92	98	104	110	116	122	128	134	140	146	152	158	164	170
Alder	Børn født før uge 38.		0-1	1-2	2-4	4-6	6-9	9-12	1-1½	1½-2	2-3	3-4	4-5	5-6	6-7	7-8	8-9	9-10	10-11	11-12	12-13	13-14	14+
Vægt kg	1000-1900 g	1500-2900 g	2600-3600 g	4	4½-6	6½-7	7½-8½	9-10	10½-12														
a) Brystvidde (cm)	36	38	41	43	45	47	49	51	53	54	55	56	57	58	61	64	67	70	73	76	79	82	85
b) Hoftevidde (cm)	-	-	-	-	-	-	-	-	53	55	57	59	61	63	66	69	72	75	78-78½	81-82	84-85½	87-89	89½-92½
c) Livvidde (cm)	-	-	-	-	-	-	-	-	50	51	52	53	54	55	56½	58	59½	61-61½	62½-63½	64	65½	67-69½	68½-72
d) Indvendig bentlængde (cm)	-	-	16	19	21	24	27	30	33	37	40	44	48	51	55	59	62½	66	68½	71	74½	77	80
Skostørrelse			10-12	13-15	16-18	19-21	22-24	25-27	28-30	31-33	34-36	37-39	40-42	43-45	46-48	49-51	52-54	55-57	58-60	61-63	64-66	67-69	70-72
g) fodlængde			6,9-8	8,6-9,7	10,2-11,3	11,8-13	13,7-15	15,7-17	17,7-19,1	19,7-21,1	21,7-22,6	23,2-24,5	24,7-25,6	26,2-27,1	27,7-28,6	29,2-30,1	30,7-31,6	32,2-33,1	33,7-34,6	35,2-36,1	36,7-37,6	38,2-39,1	39,7-40,6

## TIPS &amp; RÅD

- **For at undgå spørgsmål:** Det er en god ide at læse teksten igennem, inden du begynder på dit arbejde.
- **Marker størrelsen med en farvet pen, så er det lettere at følge opskriften.**
- **Strik/hækl altid en prøve:** Vi anbefaler du strikker/hækler en prøve på 12 x 12 cm for at se om strikke/hæklefastheden passer. Hvis strikke/hæklefastheden ikke passer, så prøv med tyndere eller tykkere pinde/hæklenål.
- **Diagram:** Når der strikkes/hækles efter diagram, kan pinden der strikkes/hækles med fordel følges med lineal.

## FORKORTELSER

arb=arbejdet, dobbeltindt=dobbeltindtagning, enkeltindt=enkeltindtagning, glatst=glatstriking, indt=indtagning/  
 indtagninger, kantm=kantmaske, m=maske/masker, omg=omgang, p=pind/pinde, rest=resten, rm=retmaske, rets=retsiden,  
 udt=udtagning, vm=vrangmaske, vrangs=vrangside

## FORKLARINGER

**Tag 1 m ud** = tag tråden op mellem 2 m sno den og strik den ret

**Kantmaske (kantm):** Yderste m i hver side strikkes ret på alle p.

**Enkeltindt:** I begyndelsen af p: Strik 2 m ret sm. I slutningen af p: Tag 1 m løs af, strik 1 m, træk den løse m over.

**Dobbeltindt:** Strik 3 m ret sm. I slutningen af p: Tag 1 m løs af, strik 2 m ret sm, træk den løse m over.

**Knaphul** = Luk 2 m, som slås op igen på næste p.

## TRØJE DAMER

## RYG

Slå 95(103)111(121)133(141) m op på p 3.5 og strik ca 7 cm rib 1 rm 1 vm indenfor kantm i hver side, første og sidste p = vrangs. Skift til p 4.5 og strik mønster efter diagram indenfor 4(2)6(5)5(3) m i hver side = kantm + 3(1)5(4)4(2) m glatst. Når arb måler ca 37(38)39(40)41(42) cm lukkes 3(4)6(7)8(10) m i hver side til ærmegab. Strik 5(5)5(5)3(1) p. På næste p fra rets begynder man at tage ind til raglan. Lav en dobbeltindt i hver side indenfor 2 m = kantm + 1 m glatst.

Gentag dobbeltindt med 5 p's mellemrum yderligere 3(3)2(1)0(0) gange, og derefter med 3 p's mellemrum 9(10)12(14)17(18) gange. Strik 3 p. Luk de resterende 37(39)39(43)45(45) m.

#### VENSTRE FORSTYKKE

Slå 45(49)53(57)63(67) m op på p 3.5 og strik ca 7 cm rib 1 rm 1 vm indenfor kantm i hver side, første og sidste p = vrangs. Skift til p nr 4.5 og strik mønster efter diagram indenfor kantm i hver side. Begynd i siden som på ryggen. Hvor man ikke kan strikke mønster, strikkes glatst. Luk af til ærmegab og lav raglanindt som på ryggen, men udelad de 2 øverste raglanindt. Samtidig med den 7.(9.)10.(11.)13.(14.) raglanindt lukkes 6(6)6(6)7(7) m til halsen ved forkanten. Luk yderligere på hver anden p for 4-2-2-1-1-1(4-3-2-1-1-1)4-3-2-1-1-1(4-3-2-2-1-1)4-3-2-2-1-1(4-3-2-2-1-1) m til halsudskæringen. Strik 2 p. Efter de sidste lukninger og indtagninger til hals og raglan er der 3 m tilbage, som lukkes af.

#### HØJRE FORSTYKKE

Strikkes som venstre forstykke men spejlvendt.

#### HØJRE ÆRME

Slå 49(51)53(59)61(63) m op på p 3.5 og strik ca 7 cm rib 1 rm, 1 vm indenfor kantm i hver side, første og sidste p = vrangs. På sidste p tages 4 m ud jævnt fordelt = 53(55)57(63)65(67) m. Skift til p 4.5 og strik mønster indenfor 1(2)3(6)1(2) m i hver side = kantm + 0(1)2(5)0(1) m glatst. Når arb måler ca 8-9 cm tages 1 m ud i hver side indenfor kantm. Gentag udt med 11(9)7(7)5(3) p's mellemrum til der er 69(75)81(87)93(103) m på pinden. Udvid mønstret i siderne i takt med at maskeantallet stiger. Når arb måler ca 43(44)44(45)45(45) cm lukkes af til ærmegab i hver side for 3(4)6(7)8(10) m. Strik 5(5)5(5)3(1) p. På næste p fra rets begynder indtagningerne til raglan. Lav en dobbeltindt i hver side indenfor 2 m = kantm + 1 m glatst. Gentag dobbeltindt med 5 p's mellemrum yderligere 3(3)2(1)0(0) gange, og derefter med 3 p's mellemrum 9(10)12(14)17(18) gange. Luk nu i højre side til hals på hver anden p for 6-5(6-5)5-4(5-4)3-2(4-3) m.

#### VENSTRE ÆRME

Strikkes som højre ærme med spejlvendt. Indtagningerne til halsen begynder 1 p tidligere fra vrangs.

#### MONTERING

Spænd delene ud efter de oplyste mål mellem fugtige håndklæder og lad dem tørre. Sy raglansømmene sammen. Brug kantm som sømrum.

**Halskant:** Saml ca 107(113)113(117)119(121) m op fra rets med p 3.5 langs halsudskæringen. Strik ca 3 cm rib 1 rm, 1 vm indenfor kantm i hver side, sidste p fra vrangs. Luk af i rib,

**Venstre forkant:** Saml 1 m op i hver omg fra rets indenfor kantm med p 3.5 langs med forkanten. Spring over ca hver 4. omg. Strik ca 3 cm rib 1 rm, 1 vm indenfor kantm i hver side, sidste p fra vrangs. Luk af i rib.

**Højre forkant:** Strikkes som venstre forkant men spejlvendt. Lav 7(7)8(8)8(8) knaphuller midt på kanten. Det øverste midt for halskanten. Det nederste ca 1½ cm fra underkanten og de øvrige med lige store mellemrum. Sy side- og ærmesømmene sammen. Brug kantm som sømrum. Sy knapper i.

#### TOP DAMER RYG

Slå 77(83)91(99)109(117) m op på p 6 med fv 1 og strik 4 p på følgende måde:

**Pind 1 (vrangs):** rm.

**Pind 2 (rets):** kantm, X 2 rm sm, 1 omsl X gentag X-X p ud, slut med 1 rm + kantm.

**Pind 3 (vrangs):** rm.

**Pind 4 (rets):** Vm indenfor kantm i hver side.

På næste p fra rets strikkes mønster efter diagram over de midterste 63(63)75(75)87(87) m. De øvrige m indenfor kantm strikkes glatst. Når arb måler ca 9-10 cm laves en enkeltindt i hver side indenfor 2 m (= kantm + 1 m). Gentag enkeltindt med 9 p's mellemrum yderligere 3(4)1(2)2(1) gange, derefter med 7 p's mellemrum 1(1)5(2)2(4) gange og derefter med 5 p's mellemrum 0(0)0(3)3(3) gange = 67(71)77(83)93(99) m. OBS! Skift til fv nr 2 når arb måler ca 17(18)18(19)19(20) cm. Skift til fv 3, når arb måler ca 31(32)33(34)35(36) cm og strik resten af arb. Når arb måler ca 32(33)34(35)36(37) cm lukkes til ærmegab i hver side på hver anden p for 4-2-2-2(4-2-2-2)5-2-2-2(6-3-2-2)7-3-2-2(7-2-2-2) m. På næste p fra rets laves en enkeltindt i hver side indenfor kantm. Gentag enkeltindt med 1 p's mellemrum yderligere 2 gange. Når arb måler ca 41(43)45(47)49(51) cm strikkes rib 1 rm, 1 vm over alle m indenfor kantm i hver side. Strik 2 p og på næste p fra rets lukkes de midterste 27(31)31(33)37(41) m af til nakken og hver side strikkes færdig for sig.

**Venstre side (skulderstrop):** Fortsæt med at strikke rib 1 rm, 1 vm indenfor kantm i hver side. Når arb fra første indt til ærmegab måler 15(16)17(18)19(20) cm sættes skulderm på en tråd.

**Højre side (skulderstrop):** Strikkes som venstre side.

#### FORSTYKKE

Strikkes som ryggen. Samtidig med der lukkes til ærmegab 2. gang, strikkes rib 1 rm, 1 vm, indenfor kantm i hver side. Strik rib resten af arb. Luk de midterste 27(31)31(33)37(41) m til hals, når arb måler ca 35(37)38(40)42(44) cm og strik hver side færdig for sig. Strik skulderstropper som på ryggen.

#### MONTERING

Strik skulderstropperne sammen på følgende måde: Sæt forstykkets m på en pind 4.5 og ryggens m på en p nr 4.5. Hold parallelt i venstre hånd med vrangs udad. Strik med en tredje p (i højre hånd) 1 m fra forstykket og 1 m fra ryggen sammen. Gentag dette og træk den første m over den anden. Fortsæt med resten af m på samme måde. Sy sidesømmene sammen. Brug kantm som sømrum.

**Kant om ærmegab og skulderstrop:** Hækl fm med hæklenål nr 5 og fv 3 om ærmegab og skulderstrop (også på den indvendige side mod halsudskæringen). Ikke over de lige kanter på halsen og nakken. Lav brede fm og tag ganske langt ind på det strikkede. Det skal ikke rynke eller stramme.

#### TRØJE BØRN RYG

Slå 77(81)83(85)89(93) m op på p 3.5 og strik ca 4(4)5(5)5(6) cm rib 1 rm, 1 vm indenfor kantm i hver side, første og sidste p = vrangs. På sidste p tages 6(8)6(4)6(4) m ind jævnt fordelt = 71(73)77(81)83(89) m. Skift til p 4.5 og strik mønster efter diagram indenfor 4(5)1(3)4(1) m i hver side (= kantm + 3(4)0(2)3(0) m glatst). Når arb måler ca 21(25)27(31)33(36) cm lukkes til ærmegab for 3(3)3(3)3(4) m i hver side. På næste p fra rets begynder indtagningerne til raglan. Lav en enkeltindt indenfor 2 m (= kantm + 1 m glatst) i hver side. Gentag enkeltindt med 3 p's mellemrum yderligere 0(1)2(4)2(3) gange, derefter med 1 p's mellemrum 17(17)17(15)20(20) gange. Strik 1 p. Lav en dobbeltindt med 1 p's mellemrum 3(3)3(3)2(2) gange. Luk de resterende 17(17)19(23)23(25) m.

## VENSTRE FORSTYKKE

Slå 39(37)41(41)45(45) m op på p 3.5 og strik ca 4(4)5(5)5(6) cm rib 1 rm, 1 vm indenfor kantm i hver side, første og sidste p = vrangs. Tag 4(1)3(1)4(1) m ind på sidste p jævnt fordelt = 35(36)38(40)41(44) m. Skift til p 4.5 og strik mønster efter diagram indenfor kantm i hver side. Begynd i siden som på ryggen. Masker som ikke kan indgå i mønstret strikkes glatst. Luk af til ærmegab og lav raglanindt som på ryggen men udledet de 3 øverste raglanindt. Samtidig med den 14.(16.)17.(17.)18.(18.) raglanindt lukkes til halsen ved forkanten på hver anden p for 7-2-2-1(7-2-2-1)7-2-2-1-1(8-3-2-1-1)8-2-2-1-1(8-3-2-1-1) m. Efter de sidste indt og lukninger til raglan og hals er der 2 m tilbage, som lukkes af.

## HØJRE FORSTYKKE

Strikkes som venstre forstykke men spejlvendt.

## HØJRE ÆRME

Slå 42(46)50(50)54(54) m op på p 3.5 og strik ca 4(4)5(5)5(6) cm rib 1 rm, 1 vm, indenfor kantm i hver side, første og sidste p = vrangs. På sidste p tages 1(3)5(3)5(3) m ind jævnt fordelt = 41(43)45(47)49(51) m. Skift til p 4.5 og strik mønster efter diagram indenfor 4(2)3(4)5(6) m i hver side (= kantm + 3(1)2(3)4(5) m glatst). Når arb måler ca (5)7(7)7(7) cm tages 1 m ud i hver side indenfor kantm. Gentag udt med 1 p's mellemrum i alt 3(0)0(0)0(0) gange, med 3 p's mellemrum 9(7)7(3)1(0) gange og derefter med 5 p's mellemrum til der er 61(65)69(73)77(81) m på pinden. Udvid mønsteret i siderne i takt med at maskeantallet øges. Når arb måler ca 23(25)30(34)38(40) cm lukkes 3(3)3(3)3(4) m af til ærmegab i hver side. På næste p fra rets begynder man at tage ind til raglan. Lav en enkeltindt i hver side indenfor 2 m (= kantm + 1 m glatst). Gentag enkeltindt med 3 p's mellemrum yderligere 0(2)3(3)2(3) gange og derefter med 1 p's mellemrum 18(12)11(14)15(16) gange. Lav herefter en dobbeltindt med 1 p's mellemrum 0(3)4(3)4(3) gange. Der er nu 17(17)19(19)21(21) m tilbage. Strik 1 p.

### Nu tages ind til hals på følgende måde:

**Pind 1:** (rets) Luk 3(3)4(4)4(5) m i begyndelsen af p og lav en dobbeltindt i slutningen.

**Pind 2 og alle p fra vrangs:** strikkes vrang uden af lukke af eller tage ind.

**Pind 3:** Luk 3(3)4(4)4(5) m i begyndelsen af p og lav en dobbeltindt i slutningen.

**Pind 5:** Luk 3(3)3(3)4(4) m i begyndelsen af p og lav en dobbeltindt i slutningen. Der er nu 2 m tilbage, som lukkes af.

## VENSTRE ÆRME

Strikkes som højre ærme men spejlvendt. Indtagningerne til halsen begynder en p tidligere fra vrangs.

## MONTERING

Spænd delene ud efter de oplyste mål mellem fugtige håndklæder og lad dem tørre. Sy raglansømmene sammen. Brug kantm som sømrum.

**Halskant:** Saml ca 63(63)67(71)75(79) m op fra rets med p 3.5 langs halsudskæringen. Strik ca 2 cm rib 1 rm, 1 vm, indenfor kantm i hver side, sidste p fra vrangs. Luk af i rib.

**Venstre forkant:** Saml 1 m op i hver omg fra rets med p nr 3.5 langs med forkanten + halskanten. Spring over ca hver 5. omg. Strik ca 2 cm rib 2 rm, 2 vm, indenfor kantm i hver side. Sidste p fra vrangs. Luk af i rib.

**Højre forkant:** Strikkes som venstre forkant men spejlvendt. Lav 6(6)6(7)7(7) knaphuller midt på kanten. Det øverste midt for halskanten, det nederste ca 1½ cm fra underkanten og de øvrige med lige store mellemrum.

Sy side- og ærmesømmene sammen. Brug kantm som sømrum. Sy knapper i.

## TOP BØRN RYG

Slå 53(55)57(61)67(71) m op på p 6 med fv 1 og strik 4 p på følgende måde:

**Pind 1 (vrangs):** rm.

**Pind 2 (rets):** kantm, X 2 rm sm, 1 omsl X gentag X-X p ud, slut med 1 rm + kantm.

**Pind 3 (vrangs):** rm.

**Pind 4 (rets):** Vm indenfor kantm i hver side.

På næste p fra rets strikkes mønster efter diagram over de midterste 51(51)51(51)63(63) m. De øvrige m indenfor kantm strikkes glatst. Når arb måler ca 4(4)4(4)6(7) cm laves en enkeltindt i hver side indenfor 2 m (= kantm + 1 m). Gentag enkeltindt med 11 p's mellemrum yderligere 0(0)0(2)4(4) gange, med 9 p's mellemrum 1(3)3(2)0(0) gange og herefter med 7 p's mellemrum 3(1)1(0)0(0) gange = 43(45)47(51)57(61) m. **OBS!** Skift til fv 2, når arb måler ca 12(13)14(15)16(17) cm. Skift til fv 3, når arb måler ca 21-22(24)27(28)30(31) cm og strik resten af arb. Når arb måler ca 22(25)27(27)31(31) cm lukkes til ærmegab i hver side på hver anden p for 4-2-1-1 m. Når arb måler ca 26(29)33(35)37(39) cm strikkes rib 1 rm, 1 vm, over alle m indenfor kantm i hver side. Strik 2 p og på næste p fra rets lukkes de midterste 23(23)25(27)27(27) m til nakken og hver side strikkes færdig for sig.

**Venstre side (skulderstrop):** Fortsæt med at strikke rib 1 rm, 1 vm indenfor kantm i hver side. Når arb fra første indt til ærmegab måler ca 11(12)13(14)14(15) cm sættes skulderm på en tråd.

**Højre side (skulderstrop):** Strikkes som venstre side.

## FORSTYKKE

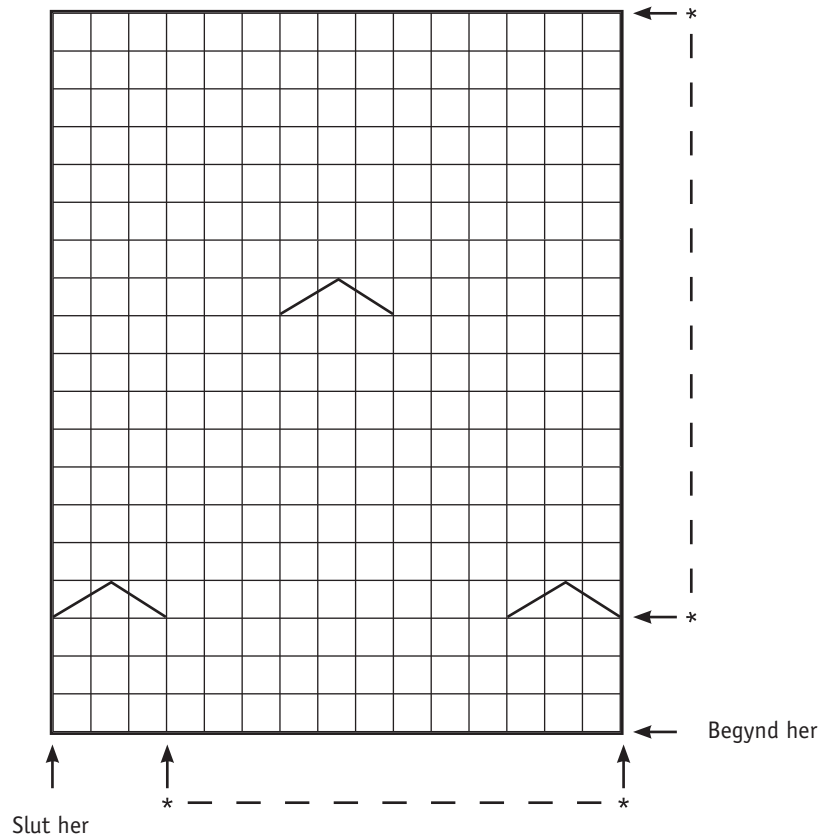
Strikkes som ryggen, men samtidig med der lukkes til ærmegab 2. gang, strikkes rib 1 rm, 1 vm indenfor kantm i hver side, resten af arb. Luk de midterste 23(23)25(27)27(27) m til halsen, når arb måler ca 24-25(27-28)31-32(33-34)35-36(37-38) cm og strik hver side færdig for sig. Strik skulderstroppen som på ryggen.

## MONTERING


**Strik skulderstropperne sammen på følgende måde:** Sæt forstykkets m på en pind 4.5 og ryggens m på en p nr 4.5. Hold parallelt i venstre hånd med vrangs udad. Strik med en tredje p (i højre hånd) 1 m fra forstykket og 1 m fra ryggen sammen. Gentag dette og træk den første m over den anden. Fortsæt med resten af m på samme måde. Sy sidesømmene sammen. Brug kantm som sømrum.


**Kant om ærmegab og skulderstrop:** Hækl fm med hæklenål nr 5 og fv 3 om ærmegab og skulderstrop (også på den indvendige side mod halsudskæringen). Ikke over de lige kanter på halsen og nakke. Lav brede fm og tag ind ganske langt på det strikkede. Det skal ikke rynke eller stramme.

## DIAGRAM



## TEGNFORKLARING

 = Rm fra rets og vm fra vrangs

 = Vrangs: Strik 3 m vrang sammen, tag ikke maskerne af pinden, lav et omslag, strik de samme 3 m vrang sammen. Tag af pinden. Rets: Strik m ret

Diagrammet viser alle p.  
Første p = rets. Mønstret laves fra vrangsiden.  
Begynd ved pil " Begynd her", gentag herefter \*-\*.

