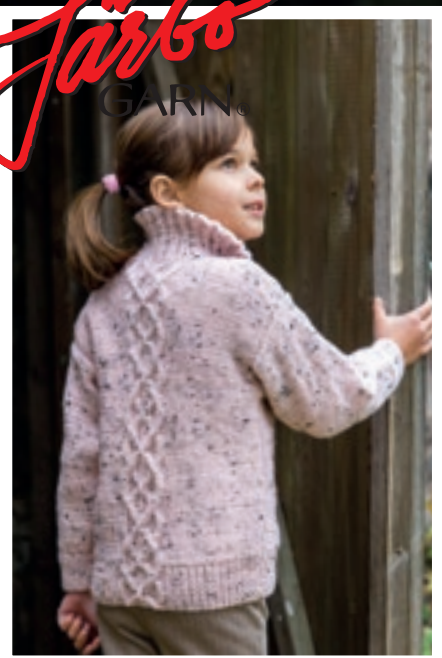


Järbo
GARN

91596
FUGA TWEED

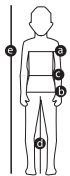


BARNTRÖJA MED FLÄTA & KRAGE

Fuga Tweed (40 % Ull, 57 % Akryl, 3 % Viscose. Nystan ca 50 g = 121 m)
 Ca 20-21 m och 27 slätst på st nr 4 = 10 x 10 cm
 Garngrupp 4 (**OBS!** Garnåtgång & form kan variera vid byte av garn)
 98-104(110-116)122-128(134-140)146-152(158-164) cl
 Ca 67(70)76(82)88(95) cm
 Ca 38(43)46(50)54(58) cm
 Ca 200(250)300(350)400(450) g (fg 60177)
 Nr 3.5 och 4 (+ 2 flätst nr 4)
 Nr 3.5, 60 cm
 Soolorado/Sanna Mård Castman **E-POST** patterns@jarbo.se

GARNUPPLYSNING Järbo Garn AB **E-POST** info@jarbo.se
 ©COPYRIGHT Järbo Garn AB. Reproduktion och publicering av material
 och texter är ej tillåten utan medgivande från Järbo Garn AB.
FOTO Lasse Åbom — Fotografen i Gävle
FOTOMODELL Elise Danielsson
MED RESERVATION FÖR EVENTUELLA TRYCKFEL.
SE SENASTE VERSIONEN AV DENNA BESKRIVNING PÅ www.jarbo.se

STORLEKSGUIDE



Järbo Garn storleksguide: Rörelsevidden på plagg i våra stickbeskrivningar varierar beroende på plaggtyp och form. För att hitta rätt storlek rekommenderar vi att du först mäter alla mått direkt på kroppen. Därefter bestämmer du själv hur mycket rörelsevidd du vill ha. Barnkläder mäts i centilong. Storlek 38, 44 (= Prematur, används som benämning på barn födda före 37:e graviditetsveckans utgång, brukar betecknas som för tidigt födda (PT - Pre Term)), 50 cl (ca 0-1 mån) till 170 centilong (ca 14 + år). Barnets hela längd mäter du för att få fram rätt centilångstorlek. Innerbenets längd mäter du från grenen till hälfoten.

	PREMATUR		MÅNADER								ÅR												
	38	44	50	56	62	68	74	80	86	92	98	104	110	116	122	128	134	140	146	152	158	164	170
e) Centilong/barnets längd (cm)	38	44	50	56	62	68	74	80	86	92	98	104	110	116	122	128	134	140	146	152	158	164	170
- Ålder	barn födda före v 38		0-1	1-2	2-4	4-6	6-9	9-12	1-1½	1½-2	2-3	3-4	4-5	5-6	6-7	7-8	8-9	9-10	10-11	11-12	12-13	13-14	14+
- Vikt (kg)	1000-1900 g 1500-2900 g		2600-3600 g	4	4½-6	6½-7	7½-8½	9-10	10½-12	-	-	-	-	-	-	-	-	-	-	-	-	-	-
a) Bröstvidd (cm)	36	38	41	43	45	47	49	51	53	54	55	56	57	58	61	64	67	70	73	76	79	82	85
b) Stussvidd (cm)	-	-	-	-	-	-	-	-	53	55	57	59	61	63	66	69	72	75	78-78½	81-82	84-85½	87-89	89½-92½
c) Midjevidd (cm)	-	-	-	-	-	-	-	-	50	51	52	53	54	55	56½	58	59½	61-61½	62½-63½	64-65½	67-69½	68½-72	85
d) Innerbenslängd (cm)	-	-	16	19	21	24	27	30	33	37	40	44	48	51	55	59	62½	66	68½	71	74½	77	80
e) Skostorlek	-	-	10-12	13-15	16-18	19-21	22-24	25-27	28-30	31-33	34-36	37-39	40-42	43-45	46-48	49-51	52-54	55-57	58-60	61-63	64-66	67-69	70-72
g) Fotens längd (cm)	-	-	6,9-8	8,6-9,7	10,2-11,3	11,8-13	13,7-15	15,7-17	17,7-19,1	19,7-21,1	21,7-22,6	23,2-24,5	24,7-26,1	26,7-28,1	28,7-30,1	30,7-32,1	32,7-34,1	34,7-36,1	36,7-38,1	38,7-40,1	40,7-42,1	42,7-44,1	44,7-46,1

TIPS & RÅD

- **För att undvika frågetecken:** Tänk på att läsa igenom beskrivningen noga innan du påbörjar ditt arbete.
- **Markera med en färgad penna den storlek du stickar så är det lättare att följa beskrivningstexten.**
- **Sticka alltid en provlapp:** Vi rekommenderar att du stickar en provlapp som är ca 12 x 12 cm för att se att du håller den angivna masktätheten. Stämmer masktätheten inte, prova med tunnare eller grövre stickor.
- **Diagram:** Det underlättar att följa med i diagrammet om du sätter en linjal eller papper längs med den rad du stickar.

FÖRKORTNINGAR

am=avig maska, arb=arbetet, avigs=avigsidan, avm=avmaska, bakst=bakstycke, framst=framstycke, int=intagning intagningar, kantm=kantmaska, m=maska/maskor, rest=resten, rm=rät maska, räts=rätsidan, slätst=slätstickning, st=sticka/stickor, v=varv, ökn=ökning

FÖRKLARINGAR

Öka 1 m: Tag upp tråden mellan 2 m, vrid den och sticka den rät.
Kantmaska (kantm): Yttersta m i var sida stickas rät alla v.
Avigvänd slätstickning (avigv slätst): Am från räts och rm från avigs.

BAKSTYCKE

Lägg på st nr 4 upp 72(76)84(88)96(104) m och sticka enl följ: kantm, resår 1 rm 1 am över 26(28)32(34)38(42) m, fläta enl diagram över 18 m, resår över 26(28)32(34)38(42) m + kantm. **OBS!** Efter flätan börja resåren med 1 am. Första v = räts. Sticka så tills resåren mäter ca 6(6)6(6)7(7) cm. På nästa v från räts stickas avigv slätst över alla resår m rest av arb. Flätan stickas som tidigare. Minska också 2(2)4(2)4(6) m jämnt fördelat = 70(74)80(86)92(98) m på stickan. När arb mäter ca 22(26)28(32)35(38) cm avm för ärmhål i var sida vartannat v 2-1-1(2-1-1)2-1-1(3-1-1)3-1-1-1(3-1-1-1) m. När arb mäter ca 36½(41½)44½(48½)52½(56½) cm avm för nacken de mittersta 20(20)22(22)22(24) m och sticka klart var sida för sig.
Vänster sida: Avm ytterl 2(2)2(2)3(3) m för nacken. **OBS!** Samtidigt med den första avm för nacken. Avm axelns m vartannat v 10-9(11-10)12-11(13-12)13-13(14-14) m.
Höger sida: Stickas lika vänster men åt motsatt håll.

FRAMSTYCKE

Lägg upp och sticka lika bakst. Samtidigt som man börjar avm för ärmhål i var sida, avm för sprundet de mittersta 4(4)4(6)6(6) m och sticka klart var sida för sig. Avsluta också flätan och sticka avigv slätst över samtliga m rest av arb.
Vänster sida: Sticka rakt tills arb mäter ca 32(37)39(43)47(50) cm. Maska av vid framkanten vartannat v för halsringn 4-2-2-1-1(4-2-2-1-1)4-2-2-2-1(4-2-2-1-1)4-2-2-2-1(4-2-2-1-1) m. Maska av axelns m vartannat v vid samma höjd och på samma sätt som på bakst.
Höger sida: Stickas lika vänster men åt motsatt håll.

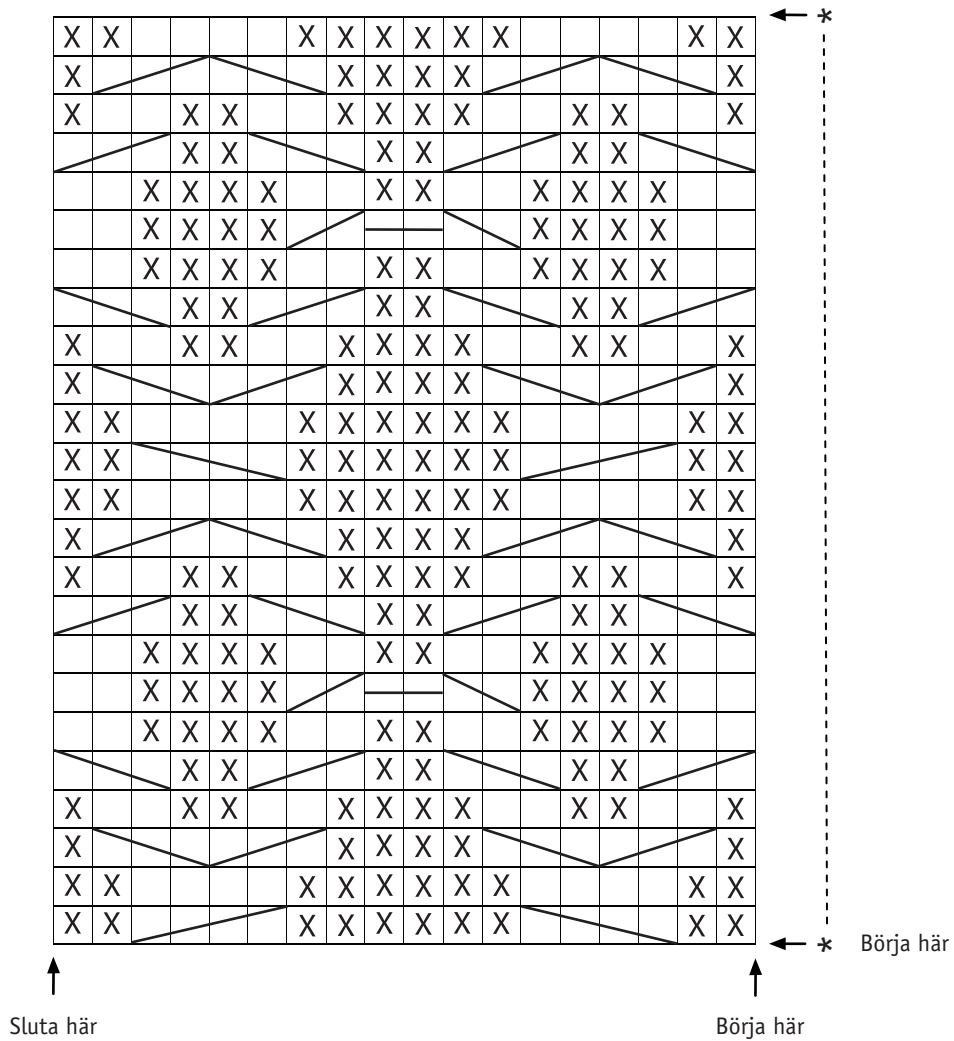
ÄRMAR

Lägg på st nr 3.5 upp 42(46)48(50)50(52) m och sticka resår 1 rm 1 am i ca 5 cm. Första och sista v = avigs. Minska på sista v 1(3)3(3)3(3) m jämnt fördelat = 41(43)45(47)47(51) m på stickan. Byt till st nr 4 och sticka slätst innanför kantm i var sida rest av arb. När arb mäter ca 7(7)7(7)8(8) cm ökas 1 m i var sida innanför kantm. Upprepa ökn med ca 3 cm:s mellanrum ytterl 0(0)0(4)5(6) ggr, med 2 cm:s mellanrum 5(8)11(6)7(6) ggr och med 1 cm:s mellanrum 4(2)0(0)0(0) ggr = 61(65)69(69)73(77) m på stickan. När arb mäter ca 23(28)32(36)40(42) cm maska av för ärmhål i var sida vartannat v lika bakst. Maska av rest m rakt på nästa v från räts.



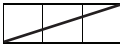
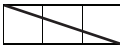
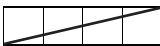
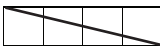
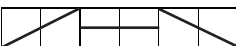
MONTERING

Spänn ut delarna mellan fuktiga dukar efter angivna mått och låt dem torka. Sy ihop axelsömmarna.
Krage: Plocka från räts med rundst nr 3.5 upp 64(64)72(72)80(84) m runt halsringn och sticka 2 rm 2 am innanför kantm i var sida. När kragen mäter ca 8(8)11(11)13(13) cm maska av i resår från räts.
Vänster sprundkant: Plocka från räts med st nr 3.5 upp 1 m i varje v, hoppa över ca vart 4:e v, utmed sprundkanten och kragen. **OBS!** Plocka upp från avigsidan vid kragen eftersom den viker sig utåt. Sticka resår 1 rm 1 am i ca 1½-2 cm. Maska av i resår.
Höger sprundkant: Stickas lika vänster men åt motsatt håll. Lägg kanterna omlott nedtill i sprundet. Höger över vänster. Sy till. Sy i ärmarna. Sy ihop sid- och ärmsömmarna. Använd kantm till sömsmån.

91596. Diagram



91596. Teckenförklaring

-  = Rm från räts och am från avigs
-  = Am från räts och rm från avigs
-  = Sätt 1 am på flätst bakom arb, sticka 2 rm, sticka flätst m avigt
-  = Sätt 2 rm på flätst framför arb, sticka 1 am, sticka flätst m rätt
-  = Sätt 2 m på flätst bakom arb, sticka 2 rm, sticka flätst m rätt
-  = Sätt 2 m på flätst framför arb, sticka 2 rm, sticka flätst m rätt
-  = Vridning över 6 m enl följ: sätt 2 rm på **flätst 1** bakom arb, sätt 2 am på **flätst 2** framför arb, sticka 2 rm, sticka m på **flätst 2** m avigt, sticka m på **flätst 1** rätt

Diagrammet visar alla v. Första v = räts.
Börja vid pilar "börja här". Upprepa sedan *-*.

