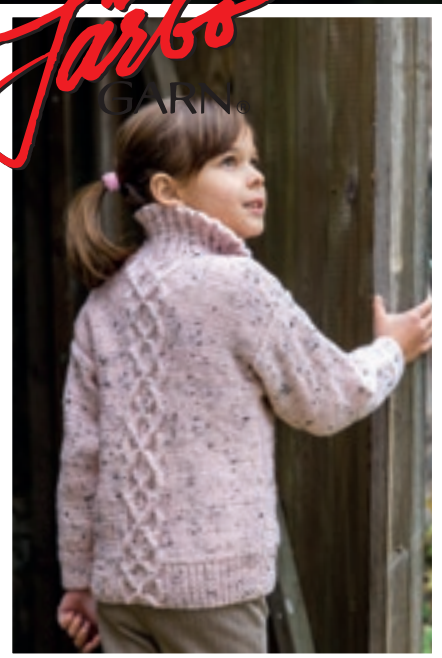


Järbo
GARN

91596
FUGA TWEED



91596

GARNKVALITET
STRIKKEFASTHED
GARNALTERNATIV
STØRRELSER—CL
OVERVIDDE
HEL LÆNGDE
GARNFORBRUG
PINDE
RUNDPIND
IDÉ, DESIGN & TEKST
OVERSÆTTELSE

BØRNETRØJE MED SNOING & KRAVE

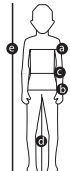
Fuga Tweed (40 % Uld, 57 % Akryl, 3 % Viscose. Nøgle ca 50 g = 121 m)
Ca 20-21 m og 27 glatst på p nr 4 = 10 x 10 cm
Garngruppe 4 (**OBS!** Garnforbrug & form kan variere ved anden garntype)
98-104(110-116)122-128(134-140)146-152(158-164) cl
Ca 67(70)76(82)88(95) cm
Ca 38(43)46(50)54(58) cm
Ca 200(250)300(350)400(450) g (fv 60177)
Nr 3.5 og 4 (+ 2 snoningsp nr 4)
Nr 3.5, 60 cm
Soolorado/Sanna Mård Castman **E-POST** patterns@jarbo.se
Jonna Nielsen

GARNOPLYSNING Järbo Garn AB **E-POST** info@jarbo.se
©COPYRIGHT Järbo Garn AB. Kopiering og udgivelse af materiale og tekster er ikke tilladt uden efter aftale med Järbo Garn AB.

FOTO Lasse Åbom — Fotografen i Gävle
FOTOMODELLER Elise Danielsson

MEG FORBEHOLD FOR EVENTUELLE TRYKFEJL.
SE SENESTE VERSION PÅ www.jarbo.se

STØRRELSESGUIDE



Järbo Garn størrelsesguide: Bevægelsesvidden i vore opskrifter kan variere afhængig af arbejdets type og form. For at finde din størrelse anbefaler vi, at du først tager alle mål direkte på kroppen og derefter bestemmer, hvor meget bevægelsesvidde, du ønsker. Børnetøj måles i centilong. Storlek 38, 44 = prematur, bruges som benævnelse for børn født før udgangen af 37. graviditetsuge, plejer af betegnes som for tidligt fødte (PT - Pre Term), 50 cl (ca 0-1 måned) til 170 centilong (ca 14+ år). Du målet barnets hele længde for at finde den rigtige centilongstørrelse. Længden på den indvendige side af benet måler du fra skridtet til hælen

	PREMATUR		MÅNEDER								ALDER												
e) Højde (cm)	38	44	50	56	62	68	74	80	86	92	98	104	110	116	122	128	134	140	146	152	158	164	170
Alder	Børn født før uge 38.		0-1	1-2	2-4	4-6	6-9	9-12	1-1½	1½-2	2-3	3-4	4-5	5-6	6-7	7-8	8-9	9-10	10-11	11-12	12-13	13-14	14+
Vægt kg	1000-1900 g	1500-2900 g	2600-3600 g	4	4½-6	6½-7	7½-8½	9-10	10½-12														
a) Brystvidde (cm)	36	38	41	43	45	47	49	51	53	54	55	56	57	58	61	64	67	70	73	76	79	82	85
b) Høftevidde (cm)	-	-	-	-	-	-	-	-	53	55	57	59	61	63	66	69	72	75	78-78½	81-82	84-85½	87-89	89½-92½
c) Livvidde (cm)	-	-	-	-	-	-	-	-	50	51	52	53	54	55	56½	58	59½	61-61½	62½-63½	64 65½	67-69½	68½-72	
d) Indvendig benlængde (cm)	-	-	16	19	21	24	27	30	33	37	40	44	48	51	55	59	62½	66	68½	71	74½	77	80
Skostørrelse			10-12		13-15		16-18	19-21	22-24		25-27		28-30		31-33		34-36		37-39				
g) fodlængde			6,9-8		8,6-9,7		10,2-11,3	11,8-13	13,7-15		15,7-17		17,7-19,1		19,7-21,1		21,7-22,6		23,2-24,5				

TIPS & RÅD

- **For at undgå spørgsmål:** Begynd med at læse hele opskriften igennem inden du påbegynder arbejdet.
- **Marker den størrelse du laver med en farvet pen så er det lettere at følge opskriften.**
- **Strik altid en prøve:** Vi anbefaler at du strikker en prøve som er ca 12 x 12 cm for at se om du holder den angivne strikfasthed. Stemmer strikfastheden ikke, prøv med tyndere eller tykkere pinde.
- **Skift til et nyt nøgle:** Bind aldrig de to garnender sammen. sno istedet de to garnender op som skal sammensplej ses ca 8 cm og læg dem over hinanden. Sno nu garnenderne løst om hinanden og fortsæt strikningen. Der er mange fordele ved at begynde på et nyt nøgle ved at trække garnet ud indefra nøglen.

FORKORTELSER

arb=arbejdet, glatst=glatstriking, indt=indtagning/indtagninger, kantm=kantmaske, m=maske/masker, omg=omgang, p=pind/pinde, rest=resten, rm=retmaske, rets=retsiden, udt=udtagning, vm=vrangmaske, vrangs=vrangensiden

FORKLARINGER

Tag 1 m ud: Tag tråden op mellem 2 m sno den og strik den ret.
Kantmaske (kantm): Yderste m i hver side strikkes ret på alle p.
Omvendt glatstriking (omvendt glatst): Vm fra rets og rm fra vrangs.

RYG

Slå 72(76)84(88)96(104) m op på p nr 4 og strik på følgende måde: Kantm, rib 1 rm 1 vm over 26(28)32(34)38(42) m, snoning efter diagram over 18 m, rib over 26(28)32(34)38(42) m + kantm. **OBS!** Efter snoningen begynder ribben med 1 vm. Første p = rets. Strik på denne måde til ribben måler ca 6(6)6(6)7(7) cm. På næste p fra rets strikkes omvendt glatst over alle ribm resten af arb. Snoningen strikkes som hidtil. Tag også 2(2)4(2)4(6) m ind jævnt fordelt = 70(74)80(86)92(98) m på pinden. Når arb måler ca 22(26)28(32)35(38) cm lukkes til ærmegab i hver side på hver anden p for 2-1-1(2-1-1)2-1-1(3-1-1)3-1-1-1(3-1-1-1) m. Når arb måler ca 36½(41½)44½(48½)52½(56½) cm lukkes de midterste 20(20)22(22)22(24) m til nakken og hver side strikkes færdig for sig.

Venstre side: Luk yderligere for 2(2)2(2)3(3) m til nakken. **OBS!** Samtidig med den første lukning til nakken, lukkes af til skulder på hver anden p for 10-9(11-10)12-11(13-12)13-13(14-14) m.

Højre side: Strikkes som venstre men spejlvendt.

FORSTYKKE

Slå op og strik som ryggen. Samtidig med man begynder at lukke af til ærmegab i hver side, lukkes de midterste 4(4)4(6)6(6) m af til slids og hver side strikkes færdig for sig. Afslut også snoningen og strik omvendt glatst over alle m resten af arb.
Venstre side: Strik lige op til arb måler ca 32(37)39(43)47(50) cm. Luk af ved forkanten på hver anden p til halsudskæring for 4-2-2-1-1(4-2-2-1-1)4-2-2-2-1(4-2-2-1-1)4-2-2-2-1(4-2-2-1-1) m. Luk af til skulder på hver anden p ved samme højde og på samme måde som på ryggen.

Højre side: Strikkes som venstre men spejlvendt.

ÆRMER

Slå 42(46)48(50)50(52) m op på p nr 3.5 og strik ca 5 cm rib 1 rm, 1 vm. Første og sidste p = vrangs. På sidste p tages 1(3)3(3)3(3) m ind jævnt fordelt = 41(43)45(47)47(51) m på pinden. Skift til p nr 4 og strik glatst indenfor kantm i hver side resten af arb. Når arb måler ca 7(7)7(7)8(8) cm tages 1 m ud i hver side indenfor kantm. Gentag udt med ca 3 cm's mellemrum yderligere 0(0)0(4)5(6) gange, med 2 cm's mellemrum 5(8)11(6)7(6) gange og med 1 cm's mellemrum 4(2)0(0)0(0) gange = 61(65)69(69)73(77) m på pinden. Når arb måler ca 23(28)32(36)40(42) cm lukkes af til ærmegab i hver side på hver anden p som på ryggen. Luk resten af m af lige over på en p fra rets.

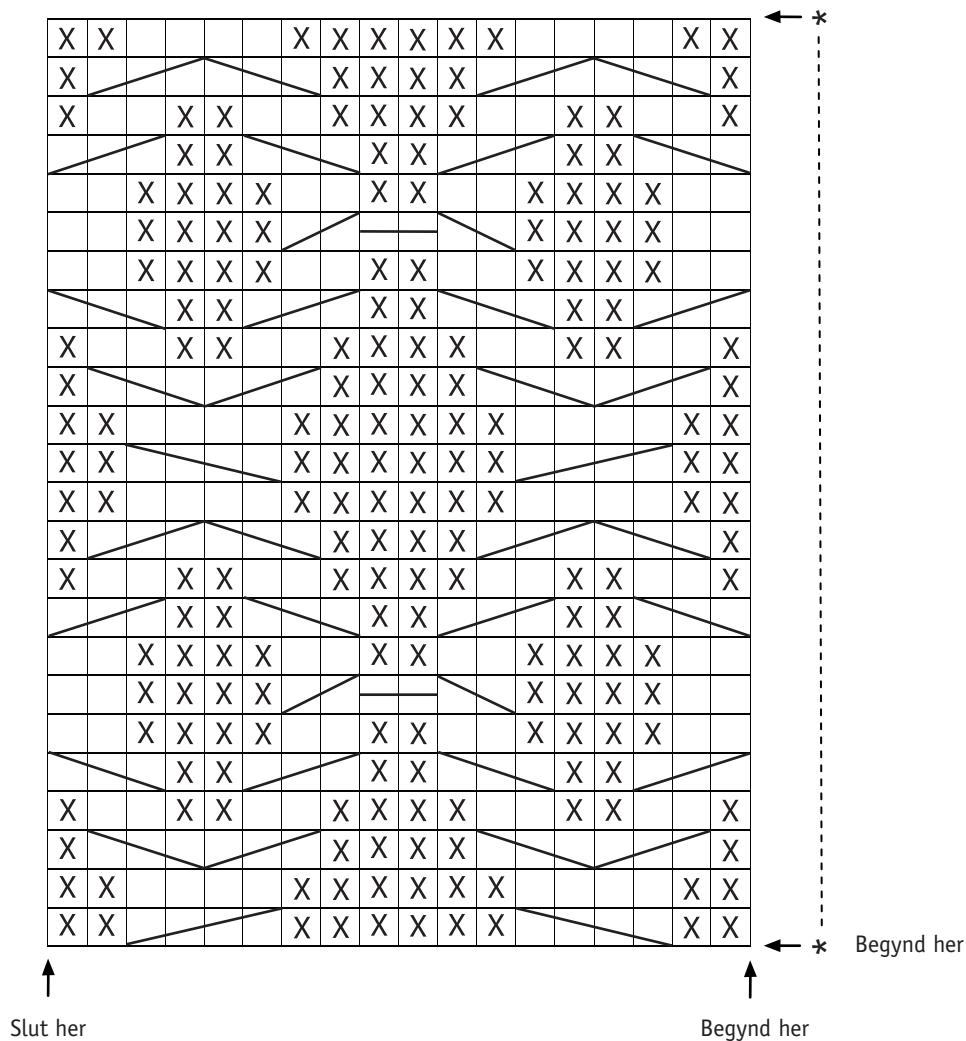
MONTERING

Spænd delene ud efter de oplyste mål mellem fugtige håndklæder og lad dem tørre. Sy skuldereømmene sammen.

Krave: Saml 64(64)72(72)80(84) m op fra rets med rundp nr 3.5 langs med halsudskæringen og strik 2 rm, 2 vm indenfor kantm i hver side. Når kraven måler ca 8(8)11(11)13(13) cm lukkes af i rib fra rets.

Venstre slidskant: Saml 1 m op i hver omg fra rets med p nr 3.5, langs med slidskant og krave, spring over ca hver 4. omg. **OBS!** Saml op fra vrangside ved kraven, da den bukker udad. Strik ca 1½-2 cm rib 1 rm 1 vm. Luk af i rib.
Højre slidskant: Strikkes som venstre men spejlvendt. Læg kanterne mod hinanden nederst i slidsen. Højre over venstre. Sy til. Sy ærmerne i. Sy side- og ærmesømmene sammen. Brug kantm som sømrum.

91596. Diagram



91596. Tegnforklaring

= Rm fra rets og vm fra vrangs

= Vm fra rets og rm fra vrangs

= Sæt 1 vm på snoningsp bagved arb, strik 2 rm, strik snoningsp m vrang

= Sæt 2 rm på snoningsp foran arb, strik 1 vm, strik snoningsp m ret

= Sæt 2 m på snoningsp bagved arb, strik 2 rm, strik snoningsp m ret

= Sæt 2 m på snoningsp foran arb, strik 2 rm, strik snoningsp m ret

= Sno over 6 m på følgende måde: sæt 2 rm på **snoningsp 1** bagved arb, sæt 2 vm på **snoningsp 2** foran arb, strik 2 rm, strik m på **snoningsp 2** vrang, strik m på **snoningsp 1** ret

Diagrammet viser alle p. Første p = rets.
 Begynd ved pilen "begynd her". Gentag herefter *-*.

