

**Järbo**  
GARN®



91562  
GLITTRA  
REFLEX  
RAGGI  
FUGA  
MIO





**HUNDEDÆKKEN (A):  
GARNKVALITET****STRIKKEFASTHED  
GARNALTERNATIV  
OMKREDS  
LÆNGDE  
GARNFORBRUG****PINDE  
STRØMPEPINDE****HUNDEDÆKKEN (B):  
GARNKVALITET****STRIKKEFASTHED  
GARNALTERNATIV  
OMKREDS  
LÆNGDE  
GARNFORBRUG****PINDE  
STRØMPEPINDE****HUNDEDÆKKEN (C):  
GARNKVALITET****STRIKKEFASTHED  
GARNALTERNATIV  
OMKREDS  
LÆNGDE  
GARNFORBRUG****PINDE  
STRØMPEPINDE****DESIGN OG TEKST  
OVERSÆTTELSE****HUNDEDÆKKEN I FORSKELLIGE VARIANTER**

Raggi (70 % Uld superwash, 30 % polyamid. Nøgle 100/150 g = 150/225 m)

Reflex (60% Uld, 25% Polyamid, 15% Refleksgarn. Nøgle ca 50 g = 64 m)

Ca 19 m i glatstriking på p 4.5 = 10 cm

Garngruppe 5 (**OBS!** Garnforbrug og form kan variere ved andre garntyper)

Ca 38 cm

Ca 34 cm

**Fv 1:** Ca 100 g (fv 1558, raggi)**Fv 2:** Ca 25 g (fv 34101, reflex)

4 og 4.5 mm

4 mm

Fuga (50 % uld, 50 % akryl. Nøgle ca 50 g = 121 m)

Glittra (60% Cupro, 40% Metallfiber. Nøgle ca 20 g = 150 m)

Ca 20-21 m på p 4 = 10 cm

Garngruppe 4 (**OBS!** Garnforbrug og form kan variere ved andre garntyper)

Ca 38 cm

Ca 35 cm

**Fv 1:** Ca 100 g (fv 60117, fuga)**Fv 2:** Ca 25 g (fv 18101, glittra) **OBS!** Strikkes med dobbelt garn!

3.5 og 4 mm

3.5 mm

Mio (100% Merinould. Nøgle ca 50 g = 170 m)

Glittra (60% Cupro, 40% Metallfiber. Nøgle ca 20 g = 150 m)

Ca 27-28 m i glatstriking på p 3 = 10 cm

Garngruppe 2 (**OBS!** Garnforbrug og form kan variere ved andre garntyper)

Ca 38 cm

Ca 36 cm

**Fv 1:** Ca 100 g (fv 30205, mio)**Fv 2:** Ca 25 g (fv 18101, glittra) **OBS!** Strikkes med dobbelt garn!

2.5 og 3 mm

2.5 mm

Kerstin Arvelind **E-POST** patterns@jarbo.se

G. Immerkær

**GARNOPLYSNING** Järbo Garn AB **E-POST** info@jarbo.se  
 ©COPYRIGHT Järbo Garn AB. Kopiering og udgivelse af  
 materiale er ikke tilladt uden aftale med Järbo Garn AB.

**FOTO** Lasse Åbom - Fotografen i Gävle

**MED FORBEHOLD FOR EVENTUELLE TRYKFEJL.  
 SE SENESTE VERSION PÅ [www.jarbo.se](http://www.jarbo.se)**

**TIPS & RÅD**

- **For at undgå spørgsmål:** Det er en god ide at læse teksten igennem, inden du begynder på dit arbejde.
- **Marker størrelsen med en farvet pen, så er det lettere at følge opskriften.**
- **Strik/hækl altid en prøve:** Vi anbefaler at du strikker/hækler en prøve på 12 x 12 cm for at se, om strikke-/hæklefastheden passer. Hvis strikke-/hæklefastheden ikke passer, så prøv med tyndere eller tykkere pinde/hæklenål.
- **Diagram:** Når der strikkes/hækles efter diagram, kan pinden der strikkes/hækles med fordel følges med lineal.

**FORKORTELSER**

p=pind/pinde, m=maske/masker, glatstrik=glatstriking, arb=arbejdet, luk=luk af, r=ret/retsmaske, vr=vrang/vrangmasker, omg=omgang

**HUNDEDÆKKEN (A)**

Slå 39 m op på p 4.5 og strik 2 cm glatstriking. Tag nu 1,1,1,1,2,2,3,5 m ud i hver side = 71 m på pinden.

Når arb måler ca 16 cm strikkes mønster ifølge diatgammet over de midterste 27 m.

Samtidig når arb måler ca 25 cm deles arb således: Strik 14 m, luk 2 m af til ben, strik 39 m, luk 2 m af til ben, strik 14 m. Strik 6 cm glatstriking over de første 14 m, sæt maskerne på en tråd, strik 6 cm over de midterste 39 m og sæt derefter disse 39 m på en tråd. Strik 6 cm over de sidste 14 m. Nu strikkes atter over alle masker og der slæes 2 nye m op over de tidligere aflukkede m.

Når arb måler 30 cm lukkes for 5,3,2 m i hver side til halsudskæring. Sæt de resterende m på en nål eller tråd.

**HALSKANT**

Saml ca 76 m op på p 4 langs halskanten og strik 3 p rib 1 r, 1 vr, strik derefter 6 p glatstriking.

Luk af, ikke for stramt = rullekant.

**NEDERSTE KANT**

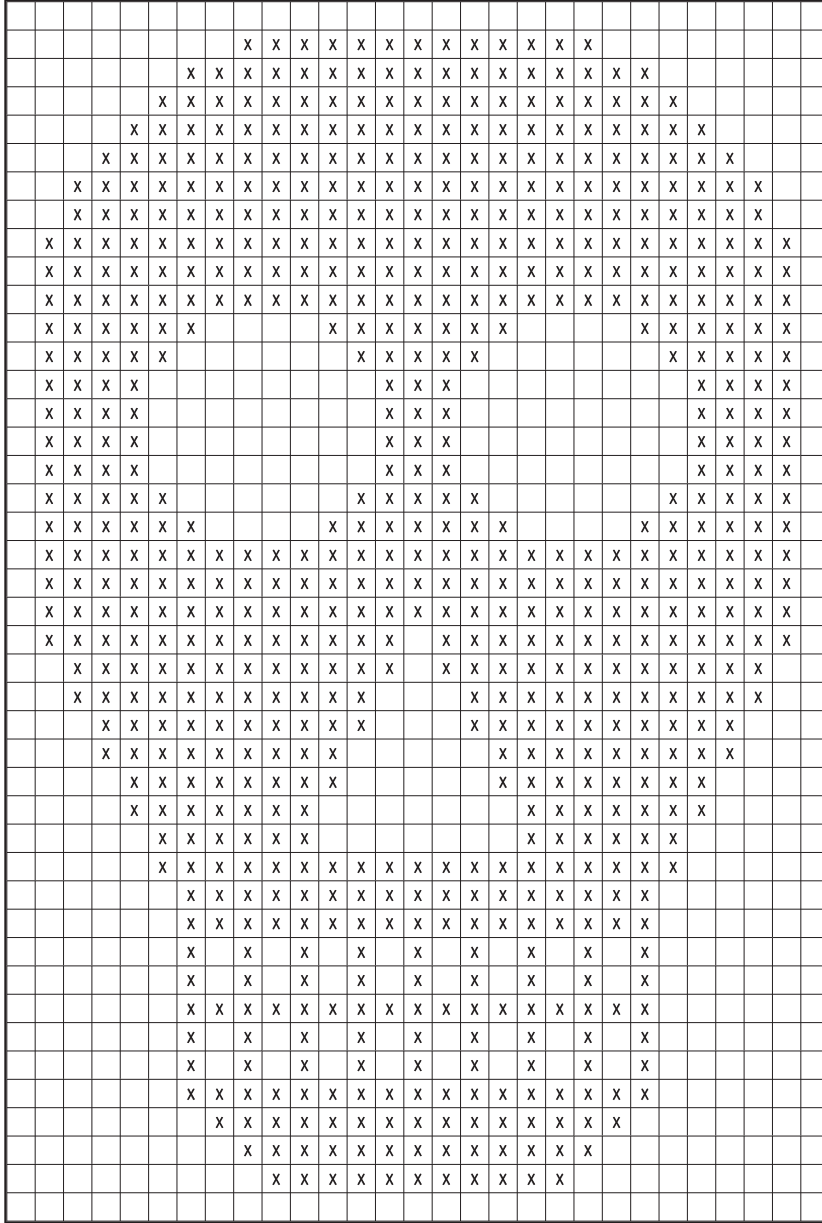
Saml m op fra retsiden med p 4, 1 m i hver m og p, men spring over ca hver 4. m eller p og strik 3 p rib, 1 r, 1 vr. Luk af i rib.

**BEN**

Saml 32 m op fra retsiden med strømpep 3.5 og fordel maskerne på de 4 strømpepinde = 8 m på hver p. Strik 3 cm rib, 1 r 1, vr. Luk af i rib.



DIAGRAM – Model A



TEGNFÖRKLARING – Model A

= fv 1

= fv 2

