



91539

GARNKVALITET

STRIKKEFASTHED

GARNALTERNATIV

STØRRELSER-CL (A,B)

STØRRELSER-ALDER (A,B)

STØRRELSER (C,D)

OVERVIDDE (A,B)

HEL LÆNGDE (A,B)

GARNFORBRUG (A)

GARNFORBRUG (B)

GARNFORBRUG (C)

GARNFORBRUG (D)

PINDE

RUNDPIND

HÆKLENÅL

TILBEHØR

IDÉ, DESIGN & TEKST

OVERSÆTTELSE

BABYMODEL MED DYREMØNSTER

Mio (100% Merinould. Nøgle ca 50 g = 170 m)

27-28 m og 36-37 p glatst på p nr 3 = 10 x 10 cm

Garngruppe 2 (OBS! Garnforbrug & form kan variere ved anden garntype)

38(44)50-56(62-68)74-80(86-92) cl

prematurn(prematur)0-2(2-6)6-12(12-24) mdr

38-44(50-56)62-68(74-86)92-98 cl

Ca 41(43)48(54)59(63) cm

Ca 16(20)23(27)31(34) cm

Fv 1: Ca 50(100)100(100)150(150) g (fv 30202)

Fv 2: Ca 50(50)50(50)50(100) g (fv 30204)

Fv 1: Ca 50(100)100(100)150(150) g (fv 30221)

Fv 2: Ca 50(50)50(50)50(100) g (fv 30220)

Fv 1: Ca 50(50)50(50)50 g (fv 30221)

Fv 2: Ca 20(20)20(20)20 g (fv 30220)

Fv 1: Ca 50(50)50(50)50 g (fv 30202)

Fv 2: Ca 20(20)20(20)20 g (fv 30204)

Nr 3

Nr 3, 60 cm

Nr 2.5

Trøje: 1 knap. Trøje med knapper: 6(6)6(8)8(8) knapper

Soolorado/Sanna Mård Castman E-POST patterns@jarbo.se

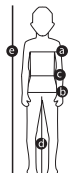
Jonna Nielsen

GARNPOLYSNING Järbo Garn AB E-POST info@jarbo.se
 ©COPYRIGHT Järbo Garn AB. Kopiering og udgivelse af materiale
 og tekster er ikke tilladt uden efter aftale med Järbo Garn AB.

FOTO Lasse Åbom — Fotografen i Gävle
 FOTOMODEL Vidar Joachimsson, Hugo Sönnernmyr

MEG FORBEHOLD FOR EVENTUELLE TRYKFEJL.
 SE SENESTE VERSION PÅ www.jarbo.se

STØRRELSESGUIDE



Järbo Garn størrelsesguide: Bevægelsesvidden i vore opskrifter kan variere afhængig af arbejdets type og form. For at finde din størrelse anbefaler vi, at du først tager alle mål direkte på kroppen og derefter bestemmer, hvor meget bevægelsesvidde, du ønsker. Børnetøj måles i centilong. Storlek 38, 44 = prematur, bruges som benævnelse for børn født før udgangen af 37. graviditetsuge, plejer af betegnes som for tidligt fødte (PT - Pre Term), 50 cl (ca 0-1 måned) til 170 centilong (ca 14+ år). Du målet barnets hele længde for at finde den rigtige centilongstørrelse. Længden på den indvendige side af benet måler du fra skridtet til hælen.

	PREMATUR		MÅNEDER								ALDER												
e) Højde (cm)	38	44	50	56	62	68	74	80	86	92	98	104	110	116	122	128	134	140	146	152	158	164	170
Alder	Børn født før uge 38.		0-1	1-2	2-4	4-6	6-9	9-12	1-1½	1½-2	2-3	3-4	4-5	5-6	6-7	7-8	8-9	9-10	10-11	11-12	12-13	13-14	14+
Vægt kg	1000-1900 g	1500-2900 g	2600-3600 g	4	4½-6	6½-7	7½-8½	9-10	10½-12	11	12	13	14	15	16	17	18	19	20	21	22	23	24
a) Brystvidde (cm)	36	38	41	43	45	47	49	51	53	54	55	56	57	58	61	64	67	70	73	76	79	82	85
b) Hoftevidde (cm)	-	-	-	-	-	-	-	-	53	55	57	59	61	63	66	69	72	75	78-78½	81-82	84-85½	87-89	89½-92½
c) Livvidde (cm)	-	-	-	-	-	-	-	-	50	51	52	53	54	55	56½	58	59½	61-61½	62½-63½	64-65½	67-69½	68½-72	-
d) Indvendig bentlængde (cm)	-	-	16	19	21	24	27	30	33	37	40	44	48	51	55	59	62½	66	68½	71	74½	77	80
Skostørrelse	-	-	10-12	13-15	13-15	16-18	16-18	19-21	22-24	22-24	25-27	28-30	31-33	34-36	35-37	37-39	39-41	41-43	43-45	45-47	47-49	49-51	51-53
g) fodlængde	-	-	6,9-8	8,6-9,7	8,6-9,7	10,2-11,3	11,8-13	13,7-15	15,7-17	17,7-19,1	19,7-21,1	21,7-23,1	23,7-25,1	25,7-27,1	27,7-29,1	29,7-31,1	31,7-33,1	33,7-35,1	35,7-37,1	37,7-39,1	39,7-41,1	41,7-43,1	43,7-45,1

TIPS & RÅD

- **For at undgå spørgsmål undervejs:** Husk at læse opskriften nøje igennem, inden du begynder dit arbejde.
- **Marker den størrelse, du strikker, med en farvet pen, så er det lettere at følge opskriften.**
- **Strik altid en prøve:** Vi anbefaler, at du strikker en prøve på ca 12 x 12 cm for at se, om du overholder strikkefastheden. Hvis strikkefastheden ikke passer, så prøv med tyndere eller tykkere pinder.
- **Skift til nyt nøgle:** Knyt aldrig to garnender sammen. No i stedet de to garnender op, som skal strikkes sammen, ca 8 cm og læg dem over hinanden. Sno garnenderne løst sammen og fortsæt med at strikke. De fleste foretrækker at begynde på et nyt nøgle ved at trække garnet ud inde fra nøglet.
- **Diagram:** Når der strikkes efter diagram, kan pinden der strikkes med fordel følges med lineal eller et stykke papir.

FORKORTELSER

arb=arbejdet, glatst=glatstriking, indt=indtagning/indtagninger, indtomg/indtagningssomgang, kantm=kantmaske, m=maske/masker, omg=omgang, omg's=omgangs, p=pind/pinde, rest=resten, rm=retmaske, rets=retsiden, retst=retstriking, udt=udtagning, vm=vrangmaske, vrangs=vrangside

FORKLARINGER

Tag 1 m ud: Tag tråden op mellem 2 m, sno den og strik den ret.

Kantmaske (kantm): Yderste m i hver side strikkes ret på alle omg.

Knaphul: Luk 2 m som slås op igen på næste p.

Diagram 1: Mønster på trøje med knapper

Diagram 2: Mønster på trøje

Fastmaske (fm): Stik nålen ned i næste m, slå om nålen, træk garnet gennem m, slå om nålen, træk garnet gennem begge m på nålen.

Luftmaske (lm): Lav en løbeløkke, *slå om nålen, træk garnet gennem løkken*. Gentag *-* til du har det ønskede antal lm.

Kædemaske (km): Stik nålen ned i næste m, slå om nålen, træk garnet gennem og direkte gennem m på nålen.

TRØJE/TRØJE MED KNAPPER

RYG (A,B)

Slå 57(61)67(75)81(87) m op på p nr 3 med fv 1 og strik 3(3)3(5)5(5) p retst, (1. p = vrangs). På næste p fra rets strikkes på følgende måde:

A: Strik mønster efter diagram indenfor 4 m i hver side. Disse 4 m strikkes ret. Den yderste m i hver side strikkes på følgende måde: I begyndelsen af p: strik m ret i den bagerste maskebue. I slutningen af p: tag m løs af med tråden foran arb. Når arb måler ca 2(2)3(3)3(4) cm strikkes glatst over samtlige m bortset fra den yderste m i hver side, som fortsætter med at være kantm. Nu strikkes kantm som en alm retm. Hvis det kan komme til at passe, kan man udvide mønstret med de "nye" m i hver side ellers strikkes de ret med fv 1.

B: Strik mønster efter diagram indenfor kantm i hver side. Strik på denne måde hele vejen. OBS! Mønstret bliver ikke ens i højre og venstre side.

Nu strikkes på samme måde for både trøje og trøje med kanpper: Strik til arb måler ca 9(12)13(16)19(21) cm, luk herefter til ærmegab på hver anden p i hver side for 1-1(1-1)2-1(2-1)2-2(2-2) m. Når arb måler ca 15(19)22(26)29½(32½) cm lukkes de midterste 19(21)23(25)27(29) m til nakken og hver side strikkes færdig for sig. Luk yderligere for 2 m til nakken. Når arb måler 16(20)23(27)31(34) cm lukkes af lige over til skulder.

FORSTRYKKE (A)

Slå op og strik som ryggen til arb måler ca 10(14)16(19)22(23) cm. Herefter deles arb til slidsen ved at lukke de midterste 3(3)5(5)7(7) m og strikke hver side færdig for sig.

Venstre side: Strik lige op og strik den yderste m ved slidsen ret på alle p = kantm. Når arb måler 13(17)20(23)27(29) cm lukkes til halsudskæring ved forkanten på hver anden p for 4-2-2-1-1(5-2-2-1-1)5-2-1-1-1(6-2-1-1-1)6-2-1-1-1(7-2-1-1-1) m. Luk lige af til skulder ved samme højde som ryggen.

Højre side: Strikkes som venstre men spejlvendt.

VENSTRE

FORSTYKKE (B)

Slå 28(30)33(37)41(43) m op på p nr 3 med fv 1 og strik 3(3)3(5)5(5) p retst (1. p = vrangs). På næste p fra rets strikkes mønster efter diagram indenfor kantm i hver side. **OBS!** Begynd i siden som på ryggen. Luk af til ærmegab i siden som på ryggen. Når arb måler ca 13(17)19(23)26(28) cm lukkes til halsudskæringen ved forkanten på hver anden p for 5-2-2-1-1(5-2-2-1-1)6-2-2-1-1(6-2-2-1-1)8-2-2-1-1(8-2-2-1-1) m. Luk af lige over til skulder ved samme højde som på ryggen.

HØJRE

FORSTYKKE (B)

Strikkes som venstre forstykke men spejlvendt. Mønstreret strikkes som på højre forstykke, ikke spejlvendt.

ÆRMER (A,B)

Slå 31(35)39(41)45(47) m op på p nr 3 med fv 1 og strik 3(3)3(5)5(5) p retst (1. p = vrangs). På næste p fra rets strikkes mønster efter diagram indenfor kantm i hver side. **OBS!** Mønstreret er ikke ens i siderne. Når arb måler ca 2(2)2(2)3(3) cm tages 1 m ud i hver side indenfor kantm. Gentag udt på hver 4. p ind yderligere 0(0)1(5)3(0) gange, derefter på hver 6. p ind 0(1)6(3)6(7) gange og på hver 8. p ind 3(3)0(0)0(2) gange = 39(45)55(59)65(67) m på pinden. Når arb måler ca 11(12)13(15)18(22) cm lukkes til ærmegab i hver side på hver anden p på samme måde som på ryggen. På næste p fra rets lukkes af lige over.

MONTERING (A)

Spænd delene ud efter de oplyste mål mellem fugtige håndklæder og lad dem tørre. Sy skuldersømmene sammen. Saml ca 57(62)67(71)75(79) m op fra rets med rundp nr 3 og fv 1 langs halsudskæringen. Strik 3(3)5(5)5(5) p retst. Luk af i retst.

Venstre slidskant: Saml m op langs med slidsen fra rets med p nr 3 og fv 1. Strik 1(1)3(3)4(4) p retst. Luk af i retst.

Højre slidskant: Strikkes som venstre men spejlvendt.

Knaphulsløkke: Hækl en knaphulsløkke med fv 1 længst oppe på højre slidskant på følgende måde: Hæft i kanten med en km, hækl 5-6 lm, slut til en ring ved at lave en km i samme m. Bryd garnet og hæft. Sy en knap i på venstre side af slidsen. Sy ærmerne i. Sy side- og ærmesømmene sammen. **OBS!** Lad være åbent i siderne nederst, hvor der er strikret retstriking. Brug kantm som sømrum.

MONTERING (B)

Spænd delene ud efter de oplyste mål mellem fugtige håndklæder og lad dem tørre. Sy skuldersømmene sammen.

Halskant: Saml ca 57(62)67(71)75(79) m op fra rets med p nr 3 og fv 1 langs med halsudskæringen. Strik 3(3)5(5)5(5) p retst. Luk af i retst.

Venstre forkant: Saml 1 m op i hver omg fra rets med p nr 3 og fv 1 langs med forkanten. Spring over ca hver 5.- 6. omg. Strik 5 p retst. Luk af i retst.

Højre forkant: Strikkes som venstre men lav 3(3)3(4)4(4) grupper med knaphuller 2 knaphuller i hver gruppe.

Knaphulsguppe: 2 knaphuller lige under hinanden med ca 1½ cm's mellemrum mellem hullerne. Sæt den øverste gruppe midt for halskanten, og den nederste ca 3 - 4 cm fra underkanten. De øvrige med jævne mellemrum. Sy ærmerne i. Sy side- og ærmesømmene sammen. Brug kantm som sømrum. Sy knapper i.

HUE MED KVASTE (C)

Slå 86(104)114(124)136 m op på p nr 3 med fv 1 og strik 5 p retst (1. p = vrangs). Tag 3(4)4(4)5 m ind jævnt fordelt på sidste pind = 89(108)118(128)141 m. Strik glatst indenfor kantm i hver side resten af arb. Strik ca 4(4)5(6)6 cm mønster efter diagram 1 over de midterste 81(108)108(108)135 m. Maskerne på hver side af mønstreret som ikke kan indgå strikkes med fv 1. Slut mønstreret fra vrangs. Forsæt herefter med kun at strikke med fv 1. Juster maskeantallet til 90(110)119(128)142 m. Når arb måler ca 6½-7(9)10(11½)12½ cm laves en indtagningssp på følgende måde: Strik kantm *2 m ret sm, 9(10)11(12)12 rm*, gentag *-* pinden ud. Der tages 8(9)9(9)10 m ind på hver indtagningssp. Gentag på hver 4. p ind yderligere 0(1)1(1)2 gange og derefter på hver anden pind til der er 42(45)45(45)52 m på pinden. Der bliver 1 m mindre mellem indt for hver indtagningssp. Strik 1 p tilbage fra vrangs. Strik 2 rm sm pinden ud. Gentag yderligere 1 gang på hver anden p. Bryd garnet og træk det gennem de resterende m. Hæft. Sy huen sammen. Brug kantm som sømrum.

Kvaste: Lav 2 kvaste med fv 2 (ca 4 cm i diameter) og sy dem fast øverst på huen. Se billede og skitse.

HUE MED

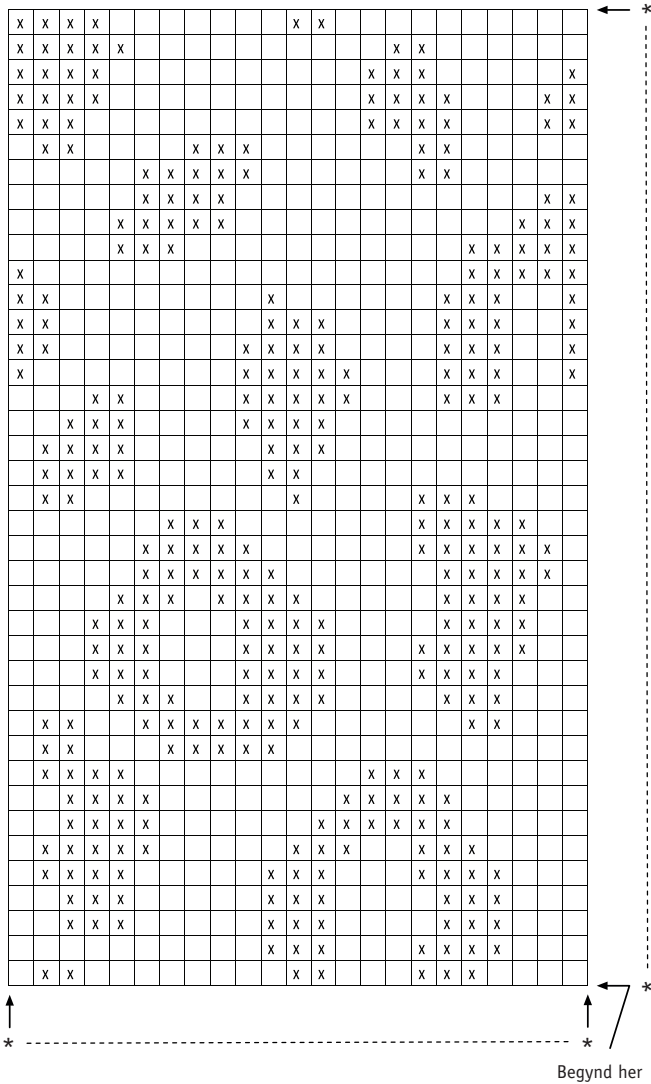
ØREKLAPPER (D)

Øreklapper: Strik 2 ens. Slå 5 m op på p nr 3 med fv 1 og strik rib 1 rm 1 vm indenfor kantm i hver side. Kantm strikkes på følgende måde: I begyndelsen af p strikkes m ret i den bagerste maskebue. I slutningen af p tages m af med tråden foran arb. Tag 1 m ud i hver side på næste p indenfor kantm. Gentag udt på hver anden p yderligere 2(2)2(2)3 gange og derefter på hver 4. p til der er = 19(21)23(25)27 m på pinden. Maskerne der er taget ud strikkes med i ribben.

Hue: Slå 22(28)30(32)36 m op på p nr 3 med fv 1 = bagpå, tag en øreklap med (19(21)23(25)27 m), Slå 34(42)45(50)54 m op = foran, tag næste øreklap med (19(21)23(25)27 m) = 94(112)121(132)144 m på pinden. Strik rib 1 rm 1 vm over alle m indenfor kantm i hver side. Kantm strikkes ret. Når ribben måler ca 2(2)2(2½)2½ cm tages 5(4)3(4)3 m ind jævnt fordelt = 89(108)118(128)141 m på pinden. Strik glatst indenfor kantm resten af arb. Efter 2 p glatst strikkes ca 4(4)5(6)6 cm mønster efter diagram 2 over de midterste 81(108)108(108)135 m. Maskerne på hver side af mønstreret som ikke kan indgå i mønstreret strikkes med fv 1. Slut mønstreret fra vrangs. Forsæt herefter med at strikke udelukkende med fv 1. Juster maskeantallet til 90(110)119(128)142 m. Når arb måler ca 6½-7(9)10(11½)12½ cm laves en indtagningssp på følgende måde: Strik kantm *2 m ret sm, 9(10)11(12)12 m*, gentag *-* p ud. Der tages 8(9)9(9)10 m ind på hver indtagningssp. Gentag på hver 4. p yderligere 0(1)1(1)2 gange og derefter på hver 2. p til der er 42(45)46(47)52 m på pinden. Der bliver 1 m mindre mellem indt for hver indtagningssp. Strik 1 p tilbage fra vrangs. Strik 2 rm sm pinden ud på hver anden p 2 gange. Bryd garnet og træk det gennem de resterende m. Hæft. Sy huen sammen. Brug kantm som sømrum.

Ører: Slå 13 m op med p nr 3 og strik 2 ører efter diagram. Efter sidste p lukkes af. Fold ørerne midt på med vrangssiden ind og sy siderne sammen. Brug kantm som sømrum. Sy ørerne fast lige over hver øreklap, ca midt på siden.

91539. Diagram 1



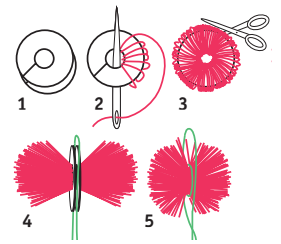
Begynd her

91539. Tegnforklaring 1 – Diagram 1

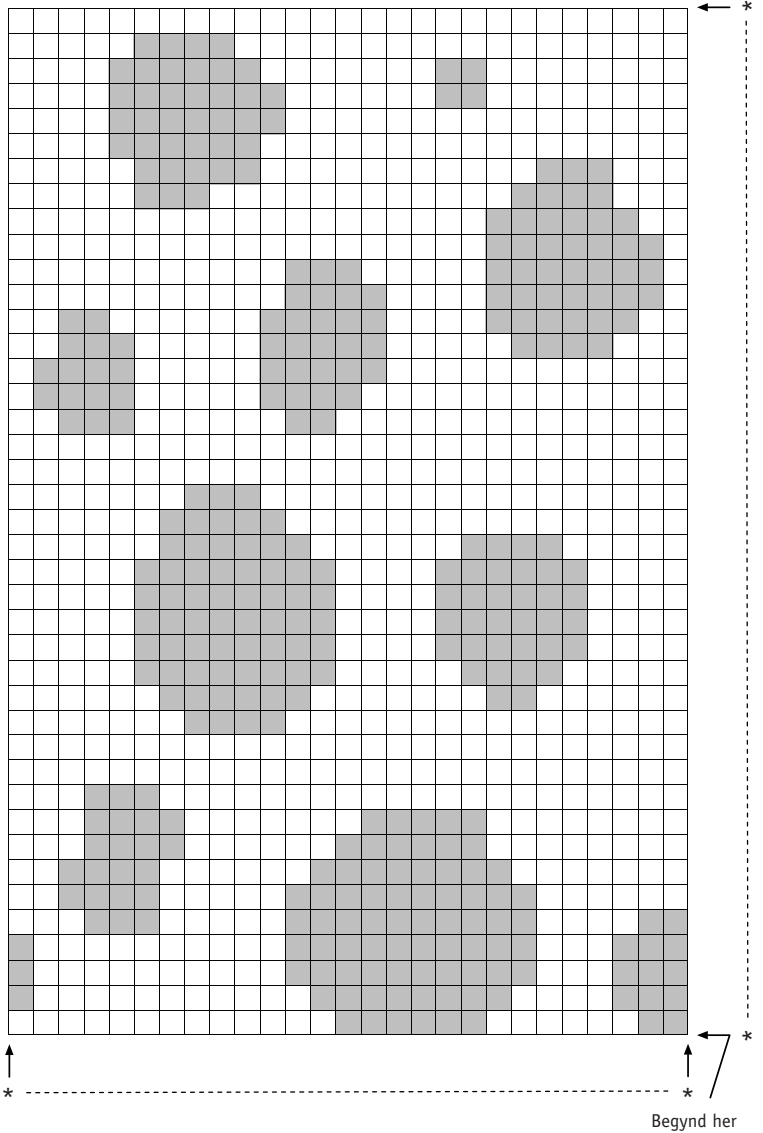
- = Glatst med fv 1
- = Glatst med fv 2

Diagrammet går over et ulige antal p, men sørg for at sidste p bliver en pind fra rets.

91539. Skitse – Kvast

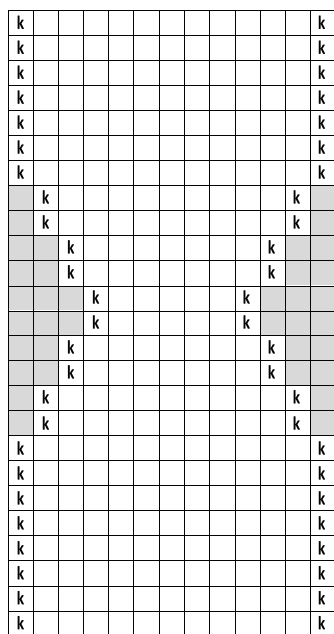


91539. Diagram 2



Begynd her

91539. Diagram 3 – Hue med øreklapper – ører



Slut her

Begynd her

91539. Tegnforklaring 3 – Diagram 3

- = Glatst med fv 2
- = Kantm
- = Findes ikke, er blot fyldt ud i diagrammet

Tag m ind ved at strikke 2 m sammen indenfor kantm.
Tag m ud ved at tage 1 m ud efter forklaring.

91539. Tegnforklaring 2 – Diagram 2

- = Glatst med fv 1
- = Glatst med fv 2

Diagrammet viser alle p.
Begynd ved pil "Begynd her", gentag herefter *-* resten af arb.
Slut ved pil "Slut her".

