



## BLONDESTRIKKET BARNETUNIKA

Elise (55 % Bomull, 45 % Akryl. Ca. 100 gr = 330 m)

22 m x 32 p glattstr på p nr. 3.5 = 10 x 10 cm

23-24 m mønster på p nr. 3.5 = 10 cm

92-98(104-110)116-122(128-134)140-146(152-158)164-170 cl

1½-3(3-5)5-7(7-9)9-11(11-13)13-14 + år

Ca. 58(60)64(70)77(83)89 cm

Ca. 37(41)45(48)51(54)56 cm

150(150)200(200)250(250)300 g (fg 691208)

150(150)200(200)250(250)300 g (fg 691201)

Nr. 3 og 3.5

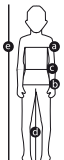
Nr. 3, 60 cm

Soolorado/Sanna Mård Castman E-POST freelance.designer.sanna@jarbo.se

Karen Marie Vinje

GARNOPPLYSNING Järbo Garn AB E-POST info@jarbo.se  
©COPYRIGHT Järbo Garn AB. Kopiering og publisering av materiale  
og tekster er ikke tillatt uten etter avtale med Järbo Garn AB.FOTO Lasse Åbom — Fotografen i Gävle  
FOTOMODELL Henny Backlund, Elise Danielsson  
TAKK TIL B.Young – Spirea – FuruviikMED FORBEHOLD OM EVENTUELLE TRYKKFEIL.  
SE SISTE VERSJONEN AV DENNE OPPSKRIFTEN PÅ www.jarbo.se

## STØRRELSESGUIDE



**Järbo Garn størrelsesguide:** Bevegelsesvidden på plaggene i våre oppskrifter kan variere, avhengig av typen plagg og fasong. For å finne din størrelse, anbefaler vi at du først tar alle mål direkte på kroppen. Deretter bestemmer du selv hvor mye bevegelsesvidde du vil ha. Barneplagg måles i centilong (cl). Størrelse 38, 44 = prematur, brukes om barn født før utgangen av 37. graviditetsuke, gjerne kalt for tidlig fødte (PT- Pre Term), 50 cl (ca. 0-1 mnd) til 170 cl (ca. + 14 år). Barnets hele lengde måles for å få riktig centilongstørrelse. Innerbenets lengde måles fra skrittet til hulfoten.

e) Centilong/barnets längd (cm)	PREMATUR		MÅNADER								ÅR												
	38	44	50	56	62	68	74	80	86	92	98	104	110	116	122	128	134	140	146	152	158	164	170
- Alder	barn födda före v 38	0-1	1-2	2-4	4-6	6-9	9-12	10-12	1-1½	1½-2	2-3	3-4	4-5	5-6	6-7	7-8	8-9	9-10	10-11	11-12	12-13	13-14	14+
- Vikt (kg)	1000-1900 g	1500-2900 g	2600-3600 g	4	4½-6	6½-7	7½-8½	9-10	10½-12	-	-	-	-	-	-	-	-	-	-	-	-	-	-
a) Bröstvidd (cm)	36	38	41	43	45	47	49	51	53	54	55	56	57	58	61	64	67	70	73	76	79	82	85
b) Stussvidd (cm)	-	-	-	-	-	-	-	-	53	55	57	59	61	63	66	69	72	75	78-78½	81-82	84-85½	87-89	89½-92½
c) Midjevidd (cm)	-	-	-	-	-	-	-	-	50	51	52	53	54	55	56½	58	59½	61-61½	62½-63½	64-65½	67-69½	68½-72	-
d) Innerbenslängd (cm)	-	-	16	19	21	24	27	30	33	37	40	44	48	51	55	59	62½	66	68½	71	74½	77	80
- Skostørlek	-	-	10-12	13-15	16-18	19-21	22-24	25-27	28-30	31-33	34-36	37-39	40-42	43-45	46-48	49-51	52-54	55-57	58-60	61-63	64-66	67-69	70-72
g) Fotens längd (cm)	-	-	6,9-8	8,6-9,7	10,2-11,3	11,8-13	13,7-15	15,7-17	17,7-19,1	19,7-21,1	21,7-22,6	23,2-24,5	25,2-26,7	27,2-28,7	29,2-30,7	31,2-32,7	32,7-34,2	34,2-35,7	35,7-37,2	37,2-38,7	38,7-40,2	40,2-41,7	41,7-43,2

## TIPS &amp; RÅD

- **For å unngå spørsmål:** Les nøye gjennom oppskriften før du begynner på arbeidet.
- **Markér med en farget penn den størrelsen du strikker, så blir det lettere å følge oppskriften.**
- **Strikk alltid en prøvelapp:** Vi anbefaler at du strikker en prøvelapp som er ca. 12 x 12 cm for å se at du holder den angitte strikkefastheten. Stemmer ikke strikkefastheten, prøv med tynnere eller tykkere pinner.
- **Diagram:** Det blir lettere å følge med i diagrammet om du legger en linjal eller et ark langs den ruteraden du strikker.

## FORKORTELSER

arb=arbeid(et), bakstk=bakstykke, beg=begynn, fg=farge, forts=fortsett, glattstr=glattstrikk, kantm=kantmaske, m=maske, omg=omgang, p=pinne, r=rett, rest=resten/resterende, sm=sammen, vr=vrang, ytterl=ytterligere.

## FORKLARINGER

**Øk 1 m:** Ta opp tverrtråden mellom 2 m, vri den og strikk den r.**Kantmaske (kantm):** Ytterste m i hver side strikkes r på alle p.**Enkel felling:** I beg av p: 2 r sm. I slutten av p: Ta 1 m løs av p, strikk 1 m, trekk den løse m over den strikkede.**Rillestrikk (rillestr) fram og tilbake:** Strikk r på alle p.

## BAKSTYKKE

Legg opp 93(97)105(113)127(133)143 m på p nr. 3 og strikk 6 p rillestr (1. p = vrangen). Bytt til p nr. 3.5. Strikk mønster iflg diagrammet over de midterste 81(81)103(103)125(125)125 m. Masker på hver side av mønsteret, som ikke inngår i mønsteret, strikkes i glattstr innenfor kantm. Strikk 3 p. På neste p fra retten strikkes en enkel felling i hver side innenfor kantm. Gjenta enkelfellingen hver 4. p ytterl 1(0)3(0)4(1)9 ggr og deretter hver 6. p 9(10)9(12)11(13)7 ggr = 71(75)79(87)95(103)109 m på p.

**OBS!** Når du teller maskene, så tenk på at hver "blomst" i mønsteret (= der du har økt 7 m i én og samme m) skal regnes som én m.**Forts slik til A:** Når arb måler ca. 21(25)28(30)32(35)36 cm, strikkes glattstr over samtlige m innenfor kantm i hver side rest av arb. **OBS!** 1. p = vrangen. Fell deretter på 1. p fra retten til 65(69)73(79)87(93)99 m.

På neste p fra vrangen legges opp 7(8)10(10)11(11)13 nye m i hver side = 79(85)93(99)109(115)125 m (opplegg til kort erme). De nye m strikkes i glattstr innenfor 2 r m i hver side rest av arb (= kantm).

**OBS!** Mål på midten. I sidene blir målet lengre pga fellingene.

Når ermehullet måler ca. 12(13)14(15)16(17)18 cm, felles til nakken de midterste 25(27)29(31)31(35)37 m og hver side strikkes videre for seg. Fell til nakken annenhver p ytterl 2-2(2-2)2-2(2-2)3-2(3-2)3-2 m. Når ermehullet måler ca. 14(15)16(17)18(19)20 cm, felles rett av til skulder/ermene.

**Forts slik til B:** Når arb måler ca. 22(26)28(31)33(36)37 cm, legges opp 8(8)10(10)12(12)14 nye m i hver side på en p fra retten = 87(91)99(107)119(127)137 m.**OBS!** Mål på midten. I sidene blir målet lengre pga fellingene.

Strikk de nye m r på 1. p, de øvrige m strikkes som før, bortsett fra kantm. På neste p fra vrangen strikkes alle m vr innenfor kantm i hver side. Herfra strikkes de 2 ytterste m i hver side r (= kantm). På neste p fra retten strikkes nå mønster over de nye m innenfor kantm i den grad det går. Masker som ikke kan inngå i mønsteret, strikkes i glattstr.

Når ermehullet måler ca. 12(13)14(15)16(17)18 cm, felles til nakken de midterste 27(29)31(35)37(39)39 m og hver side strikkes videre for seg. Fell til nakken annenhver p ytterl 2-2(2-2)2-2(2-2)2-2(3-2)3-2 m. Når ermehullet måler ca. 14(15)16(17)18(19)20 cm, felles rett av til skulder/ermene.

## FORSTYKKE

Legg opp og strikk som bakstk til ermehullet måler ca. 9(10)10(11)12(12)13 cm.

**Forts slik til A:** Fell til halsen de midterste 19(21)23(25)25(27)29 m og strikk hver side videre for seg. Fell ytterl annenhver p til halsringn 2-2-2-1(2-2-2-1)2-2-2-1(2-2-2-1)2-2-2-1(3-2-2-1-1)3-2-2-1-1 m. Fell rett av til skulder/erme ved samme høyde som på bakstk.

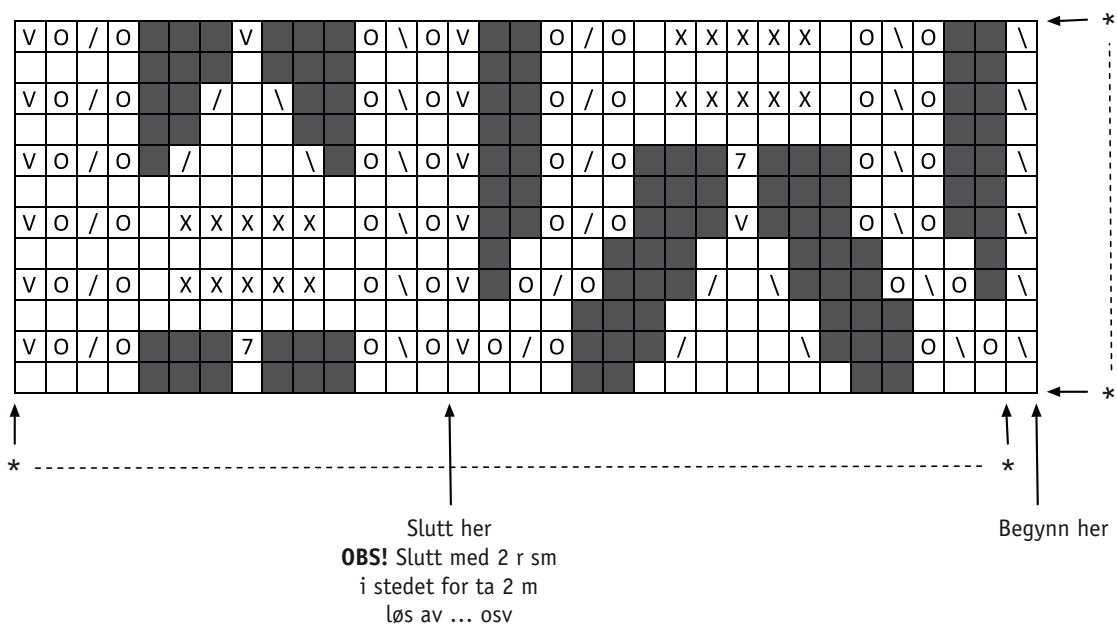
**Forts slik til B:** Fell til halsen de midterste 21(23)25(27)29(29)29 m og strikk hver side videre for seg. Fell ytterl annenhver p til halsringn 2-2-2-1(2-2-2-1)2-2-2-1(3-2-2-1)3-2-2-1(3-2-2-2-1)3-2-2-2-1 m. Fell rett av til skulder/erme ved samme høyde som på bakstk.

## MONTERING

Spenn ut delene etter angitte mål mellom fuktige håndklær og la dem tørke. Sy skuldersømmene.

**Halskant:** Plukk opp fra retten rundt halsen med rundp nr. 3 ca. 88(92)86(94)98(102)102 m og strikk 3 omg rillestr (= 1 omg vr, 1 omg r, 1 omg vr). Fell av i rillestr. Sy erme- og sidesømmene med kantm til sømrom.

### 91515. Diagram



Diagrammet viser alle p. OBS! Første p = vrangen.  
Begynn ved pilen "Begynn her" og gjenta \*-\*. Slutt ved pilen "Slutt her".

OBS! Tenk på at når man regner maskene i arbeidet, så regnes en "blomst" (= der man strikket 7 m i samme m) som 1 m.

### 91515. Tegnforklaring

□ = r på retten, vr på vrangen

○ = kast

∖ = 2 m r sm (= strikk sm i bakre mb)

/ = 2 m r sm

⊠ = vr på retten og r på vrangen

∇ = ta 2 m r løs av, 1 r, trekk den løse m over den strikkede

7 = strikk 7 m i samme m slik: 1 r, 1 kast, 1 r, 1 kast, 1 r, 1 kast, 1 r

■ = ingen m, dette er bare for å fylle tomme ruter i diagrammet.

