

**Järbo**  
GARN®

**91515**  
ELISE



# 91515

## GARNKVALITÉ

### MASKTÄTHET

**STORLEKAR-CL**  
**STORLEKAR-ÅLDER**  
**BRÖSTVIDD**  
**HEL LÄNGD**  
**GARNÅTGÅNG (A)**  
**GARNÅTGÅNG (B)**  
**STICKOR**  
**RUNDSTICKA**  
**IDÉ, DESIGN & TEXT**

## SPETSSTICKAD BARTUNIKA

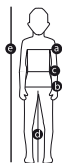
Elise (55 % Bomull, 45 % Akryl. Ca 100 gr = 330 m)  
 22 m x 32 v slätst på st nr 3.5 = 10 x 10 cm  
 23-24 m mönster på st nr 3.5 = 10 cm  
 92-98(104-110)116-122(128-134)140-146(152-158)164-170 cl  
 1½-3(3-5)5-7(7-9)9-11(11-13)13-14 + år  
 Ca 58(60)64(70)77(83)89 cm  
 Ca 37(41)45(48)51(54)56 cm  
 150(150)200(200)250(250)300 g (fg 691208)  
 150(150)200(200)250(250)300 g (fg 691201)  
 Nr 3 och 3.5  
 Nr 3, 60 cm  
 Soolorado/Sanna Mårdh Castman **E-POST** freelance.designer.sanna@jarbo.se

**GARNUPPLYSNING** Järbo Garn AB **E-POST** info@jarbo.se  
 ©COPYRIGHT Järbo Garn AB. Reproduktion och publicering av material  
 och texter är ej tillåten utan medgivande från Järbo Garn AB.

**FOTO** Lasse Åbom – Fotografen i Gävle  
**FOTOMODELL** Henny Backlund, Elise Danielsson  
**ETT TACK TILL** Spirea – Furuvik

**MED RESERVATION FÖR EVENTUELLA TRYCKFEL.**  
**SE SENASTE VERSIONEN AV DENNA BESKRIVNING PÅ [www.jarbo.se](http://www.jarbo.se)**

### STORLEKSGUIDE



**Järbo Garn storleksguide:** Rörelsevidden på våra plagg i stickbeskrivningen kan variera beroende på plaggtyp och form. För att hitta din storlek rekommenderar vi dig att du först mäter alla mått direkt på kroppen. Därefter bestämmer du själv hur mycket rörelsevidd du vill ha. Barnkläder mäts i centilong. Storlek 38, 44 = prematur används som benämning på barn födda före 37:e graviditetsveckans utgång brukar betecknas som för tidigt födda (PT-Pre Term), 50 cl (ca 0-1 mån till 170 centilong (ca 14 + år). Barnets hela längd mäter du för att få fram rätt centilångstorlek. Innerbenets längd mäter du från grenen till hälften.

	PREMATUR		MÅNADER								ÅR													
	barn födda före v 38	1500-2900 g	2600-3600 g	4	4½-6	6½-7	7½-8½	9-10	10½-12	1-1½	1½-2	2-3	3-4	4-5	5-6	6-7	7-8	8-9	9-10	10-11	11-12	12-13	13-14	14+
e) Centilong/barnets längd (cm)	38	44	50	56	62	68	74	80	86	92	98	104	110	116	122	128	134	140	146	152	158	164	170	
- Ålder	barn födda före v 38	1500-2900 g	2600-3600 g	0-1	1-2	2-4	4-6	6-9	9-12	1-1½	1½-2	2-3	3-4	4-5	5-6	6-7	7-8	8-9	9-10	10-11	11-12	12-13	13-14	14+
- Vikt (kg)	1000-1900 g	1500-2900 g	2600-3600 g	4	4½-6	6½-7	7½-8½	9-10	10½-12	-	-	-	-	-	-	-	-	-	-	-	-	-	-	-
a) Bröstvidd (cm)	36	38	41	43	45	47	49	51	53	54	55	56	57	58	61	64	67	70	73	76	79	82	85	
b) Stussvidd (cm)	-	-	-	-	-	-	-	-	53	55	57	59	61	63	66	69	72	75	78-78½	81-82	84-85½	87-89	89½-92½	
c) Midjevidd (cm)	-	-	-	-	-	-	-	-	50	51	52	53	54	55	56½	58	59½	61-61½	62½-63½	64-65½	67-69½	68½-72	80	
d) Innerbenslängd (cm)	-	-	16	19	21	24	27	30	33	37	40	44	48	51	55	59	62½	66	68½	71	74½	77	80	
- Skostorlek	-	-	10-12	13-15	16-18	19-21	22-24	25-27	28-30	31-33	34-36	37-39	40-42	43-45	46-48	49-51	52-54	55-57	58-60	61-63	64-66	67-69	70-72	
g) Fotens längd (cm)	-	-	6,9-8	8,6-9,7	10,2-11,3	11,8-13	13,7-15	15,7-17	17,7-19,1	19,7-21,1	21,7-22,6	23,2-24,5	25,2-26,7	27,2-28,7	29,2-30,7	31,2-32,7	32,2-33,7	33,2-34,7	34,2-35,7	35,2-36,7	36,2-37,7	37,2-38,7	38,2-39,7	

### TIPS & RÅD

- \* **För att undvika frågetecken:** Tänk på att läsa igenom beskrivningen noga innan du påbörjar ditt arbete.
- \* **Markera med en färgad penna den storlek du stickar så är det lättare att följa beskrivningstexten.**
- \* **Sticka alltid en provlapp:** Vi rekommenderar att du stickar en provlapp som är ca 12 x 12 cm för att se att du håller den angivna masktätheten. Stämmer masktätheten inte, prova med tunnare eller grövre stickor.
- \* **Byte till nytt nystan:** Knyt aldrig ihop två garnändar. Repa istället upp de två garnändar som ska sammanfogas ca 8 cm och lägg dem omlott. Sno garnändarna löst om varandra och fortsätt sticka. Många föredrar att börja på ett nytt nystan genom att dra ut garnet inifrån nystanet.
- \* **Om du stickar efter ett diagram med många rader:** Det underlättar att följa med i diagrammet om du sätter en linjal eller papper längs med den rad du stickar.

### FÖRKORTNINGAR

am=avig maska, arb=arbetet, avigs=avigsidan, avm=avmaska, bakst=bakstycke, framst=framstycke, int=intagning/intagningar, kantm=kantmaska, m=maska/maskor, mb=maskbåge, rest=resten, rm=rät maska, räts=rätsidan, slätst=slätstickning, st=sticka/stickor, v=varv, ökn=ökning

### FÖRKLARINGAR

**Öka 1 m:** Tag upp tråden mellan 2 m, vrid den och sticka den rät.

**Enkelintagning (enkelint):** I början av v: 2 m tills rätt. I slutet av v: Lyft 1m, sticka 1 m, drag den lyfta m över.

### BAKSTYCKE

Lägg på st nr 3 upp 93(97)105(113)127(133)143 m och sticka rätst i 6 v (1:a v = avigs). Byt till st nr 3.5. Sticka mönster enl diagram över de mittersta 81(81)103(103)125(125)125 m. Maskor på varje sida om mönstret som inte ingår stickas i slätst innanför kantm. Sticka 3 v. På nästa v från räts görs en enkelint i varje sida innanför kantm. Upprepa enkelint med 3 v:s mellanrum ytterl 1(0)3(0)4(1)9 ggr och därefter med 5 v:s mellanrum 9(10)9(12)11(13)7 ggr = 71(75)79 (87)95(103)109 m på stickan. **OBS!** När du räknar maskorna tänk på att varje "blomma" i mönstret (= där du ökat 7 maskor i en och samma m) ska räknas som 1 m.

**Fortsätt enl följ för A:** När arb mäter ca 21(25)28(30)32(35)36 cm sticka slätst över samtliga m innanför kantm i varje sida rest av arb. **OBS!** Första v = avigs. Minska sedan på första v från räts till 65(69)73(79)87(93)99 m. På nästa v från avigs lägg ut 7(8)10(10)11(11)13 nya m i varje sida = 79(85)93(99)109(115)125 m. (Utlägg för liten ärm). De nya m stickas i slätst innanför 2 räta m i varje sida rest av arb = kantm. **OBS!** Mät i mitten. I sidorna blir måttet längre pga av intagningarna. När ärmhålet mäter ca 12(13)14(15)16(17)18 cm avm för nacken de mittersta 25(27)29(31)31(35)37 m och sticka klart varje sida för sig. Avm för nacken vartannat v ytterl 2-2(2-2)2-2(2-2)3-2(3-2)3-2 m. När ärmhålet mäter ca 14(15)16(17)18(19)20 cm maska av rakt för axel/ärm.

**Fortsätt enl följ för B:** När arb mäter ca 22(26)28(31)33(36)37 cm lägg ut 8(8)10(10)12(12)14 nya m i varje sida på ett v från räts = 87(91)99(107)119(127)137 m. **OBS!** Mät i mitten. I sidorna blir måttet längre pga av intagningarna. Sticka de nya m räta på första v, övriga m som förut, förutom kantm. På nästa v från avigs sticka alla m aviga innanför kantm i varje sida. Fr.o.m. nu stickas de 2 yttersta m i var sida räta = kantm. På nästa v från räts börja sticka mönster över de nya m, innanför kantm, i den mån det går. Maskor som inte kan ingå stickas i slätst. När ärmhålet mäter ca 12(13)14(15)16(17)18 cm avm för nacken de mittersta 27(29)31(35)37(39)39 m och sticka klart varje sida för sig. Avm för nacken vartannat v ytterl 2-2(2-2)2-2(2-2)2-2(3-2)3-2 m. När ärmhålet mäter ca 14(15)16(17)18(19)20 cm maska av rakt för axel/ärm.

## FRAMSTYCKE

Lägg upp och sticka lika bakst tills ärmhålet mäter ca 9(10)10(11)12(12)13 cm.

**Fortsätt enl följ för A:** Avm för halsen de mittersta 19(21)23(25)25(27)29 m och sticka klart varje sida för sig. Avm ytterl vartannat v för halsringn 2-2-2-1(2-2-2-1)2-2-2-1(2-2-2-1)2-2-2-1(3-2-2-1-1)3-2-2-1-1 m. Maska av rakt för axel/ärm vid samma höjd som på bakst.

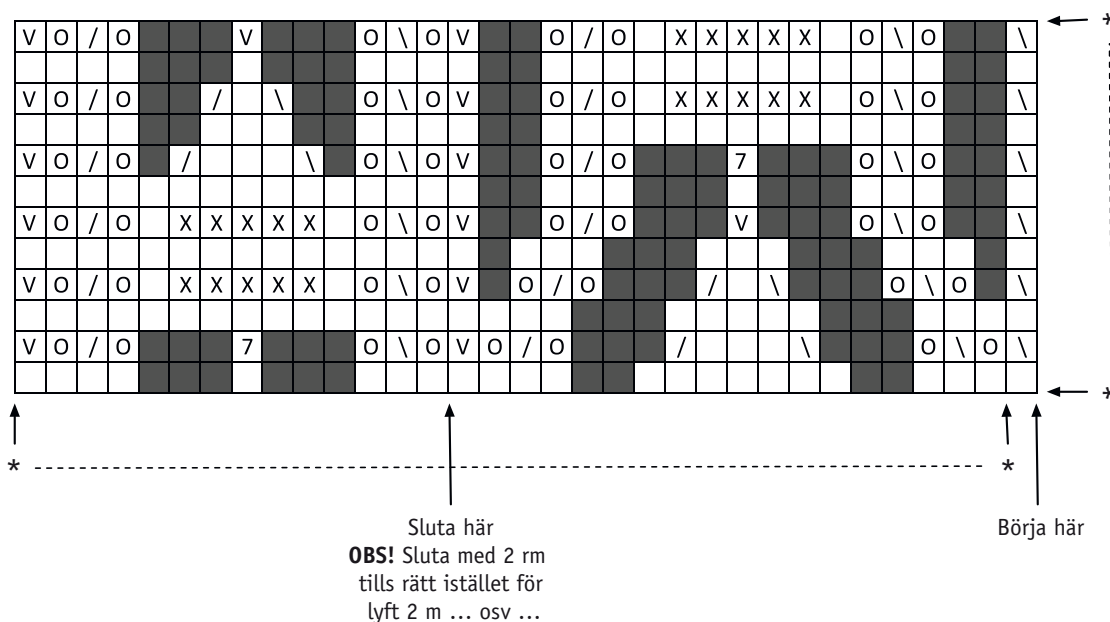
**Fortsätt enl följ för B:** Avm för halsen de mittersta 21(23)25(27)29(29)29 m och sticka klart varje sida för sig. Avm ytterl vartannat v för halsringn 2-2-2-1(2-2-2-1)2-2-2-1(3-2-2-1)3-2-2-1(3-2-2-2-1)3-2-2-2-1 m. Maska av rakt för axel/ärm vid samma höjd som på bakst.

## MONTERING

Spänn ut delarna efter angivna mått mellan fuktiga dukar och låt dem torka. Sy ihop axelsömmarna.

**Halskant:** Plocka från räts med rundst nr 3 upp ca 88(92)86(94)98(102)102 m runt halsringn och sticka 3 v rätst = 1 v aviga, 1 v räta, 1 v aviga Maska av i rätst. Sy ihop ärm- och sidsömmarna. Använd kantm till sömsmån.

### 91515. Diagram



Diagrammet visar alla v. **OBS!** Första v = avigs.  
Börja vid pil "Börja här" och upprepa \*-\*. Sluta vid pil "Sluta här".

**OBS!** Tänk på att när man räknar maskorna i arbetet så räknas en "blomma" (= där man stickat 7 m i samma m) som 1 m.

### 91515. Teckenförklaring

= Rm från räts och am från avigs

= Omslag

\ = Sticka ihop 2 m rätt i bakre mb

/ = Sticka ihop 2 m rätt

x = Am från räts och rm från avigs

v = Lyft 2 m rätt, sticka 1 rm, drag de lyfta m över

7 = Gör 7 m i samma m: 1 rm, 1 omsl, 1 rm, 1 omsl, 1 rm, 1 omsl, 1 rm

= Ingen maska, bara utfyllnad i diagrammet.

