

Järbo
GARN®

91515
ELISE



PIGETUNIKA MED BLONDEMØNSTER

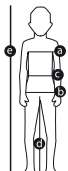
Elise (55 % Bomuld, 45 % Akryl. Ca 100 g = 330 m)
22 m x 32 p glatst på p nr 3.5 = 10 x 10 cm
23-24 m mønster på p nr 3.5 = 10 cm
92-98(104-110)116-122(128-134)140-146(152-158)164-170 cl
1½-3(3-5)5-7(7-9)9-11(11-13)13-14 + år
Ca 58(60)64(70)77(83)89 cm
Ca 37(41)45(48)51(54)56 cm
150(150)200(200)250(250)300 g (fv 691208)
150(150)200(200)250(250)300 g (fv 691201)
Nr 3 og 3.5
Nr 3, 60 cm
Soolorado/Sanna Mårdh Castman **E-POST** freelance.designer.sanna@jarbo.se
Jonna Nielsen

GARNOPLYSNING Järbo Garn AB **E-POST** info@jarbo.se
©COPYRIGHT Järbo Garn AB. Kopiering og udgivelse af materiale og tekster er ikke tilladt uden forudgående aftale med Järbo Garn AB.

FOTO Lasse Åbom — Fotografen i Gävle
FOTOMODELLER Henny Backlund, Elise Danielsson
TAK TIL Spirea — Furuvi

MED FORBEHOLD FOR EVENTUELLE TRYKFEJL.
SE SENESTE VERSION AF DENNE OPSKRIFT PÅ www.jarbo.se

STØRRELSESGUIDE



Järbo Garn størrelsesguide: Bevægelsesvidden i vore opskrifter kan variere afhængig af arbejdets type og form. For at finde din størrelse anbefaler vi, at du først tager alle mål direkte på kroppen og derefter bestemmer, hvor meget bevægelsesvidde, du ønsker. Børnetøj måles i centilong. Storlek 38, 44 = prematur, bruges som benævnelse for børn født før udgangen af 37. graviditetsuge, plejer af betegnes som for tidligt fødte (PT - Pre Term), 50 cl (ca 0-1 måned) til 170 centilong (ca 14+ år). Du målet barnets hele længde for at finde den rigtige centilongstørrelse. Længden på den indvendige side af benet måler du fra skridtet til hælen

e) Højde (cm) Alder Vægt kg a) Brystvidde (cm) b) Høftevidde (cm) c) Livvidde (cm) d) Indvendig bentlængde (cm) Skostørrelse g) fodlængde	PREMATUR		MÅNEDER								ALDER												
	38 Børn født før uge 38. 1000-1900 g	44 1500-2900 g	50 2600-3600 g	56	62	68	74	80	86	92	98	104	110	116	122	128	134	140	146	152	158	164	170
			0-1	1-2	2-4	4-6	6-9	9-12	1-1½	1½-2	2-3	3-4	4-5	5-6	6-7	7-8	8-9	9-10	10-11	11-12	12-13	13-14	14+
	36	38	41	43	45	47	49	51	53	54	55	56	57	58	61	64	67	70	73	76	79	82	85
	-	-	-	-	-	-	-	-	53	55	57	59	61	63	66	69	72	75	78-78½	81-82	84-85½	87-89	89½-92½
	-	-	-	-	-	-	-	-	50	51	52	53	54	55	56½	58	59½	61-61½	62½-63½	64 65½	67-69½	68½-72	-
	-	-	16	19	21	24	27	30	33	37	40	44	48	51	55	59	62½	66	68½	71	74½	77	80
	-	-	10-12	13-15	16-18	19-21	22-24	25-27	28-30	31-33	34-36	37-39	40-42	43-45	46-48	49-51	52-54	55-57	58-60	61-63	64-66	67-69	70-72
	-	-	6,9-8	8,6-9,7	10,2-11,3	11,8-13	13,7-15	15,7-17	17,7-19,1	19,7-21,1	21,7-22,6	23,2-24,5	25,2-26,7	27,2-28,7	29,2-30,7	31,2-32,7	32,7-34,2	34,2-35,7	35,7-37,2	37,2-38,7	38,7-40,2	40,2-41,7	41,7-43,2

TIPS & RÅD

- * **For at undgå spørgsmål undervejs:** Husk at læse opskriften nøje igennem, inden du begynder dit arbejde.
- * **Marker den størrelse, du strikker, med en farvet pen, så er det lettere at følge opskriften.**
- * **Strik altid en prøve:** Vi anbefaler, at du strikker en prøve på ca 12 x 12 cm for at se, om du overholder strikkefastheden. Hvis strikkefastheden ikke passer, så prøv med tyndere eller tykkere pinder.
- * **Skift til nyt nøgle:** Knyt aldrig to garnender sammen. Sno i stedet de to garnender op, som skal strikkes sammen, ca 8 cm og læg dem over hinanden. Sno garnenderne løst sammen og fortsæt med at strikke. De fleste foretrækker at begynde på et nyt nøgle ved at trække garnet ud inde fra nøglet.
- * **Diagram:** Når der strikkes efter diagram, kan pinden der strikkes med fordel følges med lineal eller et stykke papir.

FORKORTELSER

arb=arbejdet, glatst=glatstriking, indt=indtagning/indtagninger, kantm=kantmaske, m=maske/masker, omg=omgang, p=pind/pinde, rest=resten, rm=retmaske, rets=retsiden, udt=udtagning, vm=vrangmaske, vrangs=vrangsiden

FORKLARINGER

Tag 1 m ud: Tag tråden op mellem 2 m, sno den og strik den ret.
Enkeltindtagning (enkeltindt): I begyndelsen af p: 2 m ret sm. **I slutningen af p:** Tag 1 m løs af, strik 1 m, træk den løse m over.

RYG

Slå 93(97)105(113)127(133)143 m op på p nr 3 og strik 6 p retst (1. p = vrangs). Skift til p nr 3.5. Strik mønster efter diagram over de midterste 81(81)103(103)125(125)125 m. Maskerne på hver side af mønstret, som ikke indgår i mønstret, strikkes glatst indenfor kantm. Strik 3 p. På næste p fra rets laves en enkeltindt i hver side indenfor kantm. Gentag enkeltindt på hver 4. pind yderligere 1(0)3(0)4(1)9 gange og derefter på hver 6. p 9(10)9(12)11(13)7 gange = 71(75)79 (87)95(103)109 m på pinden. **OBS!** Når du tæller maskerne, så husk på at hver "blomst" i mønstret (= hvor du har taget 7 m ud i den samme m) skal regnes som 1 m.

Fortsæt på følgende måde A: Når arb måler ca 21(25)28(30)32(35)36 cm strikkes resten af arb glatst over alle m indenfor kantm i hver side. **OBS!** Første p = vrangs. Tag herefter ind på første p fra rets til 65(69)73(79)87(93)99 m. På næste p fra vrangs slås 7(8)10(10)11(11)13 nye m op i hver side = 79(85)93(99)109(115)125 m. (Ekstra m til lille ærme). De nye m strikkes glatst indenfor 2 retm i hver side resten af arb = kantm. **OBS!** Mål midt på. I siderne bliver målet længere pga indtagningerne. Når ærmegabet måler ca 12(13)14(15)16(17)18 cm lukkes de midterste 25(27)29(31)31 (35)37 m til nakken og hver side strikkes færdig for sig. Luk yderligere til nakken på hver anden p for 2-2(2-2)2-2(2-2)3-2(3-2)3-2 m. Når ærmegabet måler ca 14(15)16(17)18(19)20 cm lukkes af lige over til skulder/ærme.

Fortsæt på følgende måde B: Når arb måler ca 22(26)28(31)33(36)37 cm slås 8(8)10(10)12(12)14 nye m op i hver side på en p fra rets = 87(91)99(107)119(127)137 m. **OBS!** Mål midt på. I siderne bliver målet længere pga indtagningerne. Strik de nye m ret på første p, de øvrige som tidligere, bortset fra kantm. På næste p fra vrangs strikkes alle m vrang indenfor kantm i hver side. Fra nu af strikkes de 2 yderste m i hver side ret = kantm. På næste p fra rets begynder man at strikke mønster over de nye m, indenfor kantm, som det passer. Maskerne som ikke kan indgå i mønstret strikkes glatst. Når ærmegabet måler ca 12(13)14(15)16(17)18 cm lukkes de midterste 27(29)31(35)37(39)39 m til nakken og hver side strikkes færdig for sig. Luk yderligere til nakken på hver anden p for 2-2(2-2)2-2(2-2)2-2(3-2)3-2 m. Når ærmegabet måler ca 14(15)16(17)18(19)20 cm lukkes af lige over til skulder/ærme.

FORSTYKKE

Slå op og strik som ryggen til ærmegabet måler ca 9(10)10(11)12(12)13 cm.

Fortsæt på følgende måde A: Luk de midterste 19(21)23(25)25(27)29 m til halsen og strik hver side færdig for sig. Luk yderligere på hver anden p til halsudskæringen for 2-2-2-1(2-2-2-1)2-2-2-1(2-2-2-1)2-2-2-1-1(3-2-2-1-1)3-2-2-1-1 m. Luk af lige over til skulder/ærme ved samme højde som på ryggen.

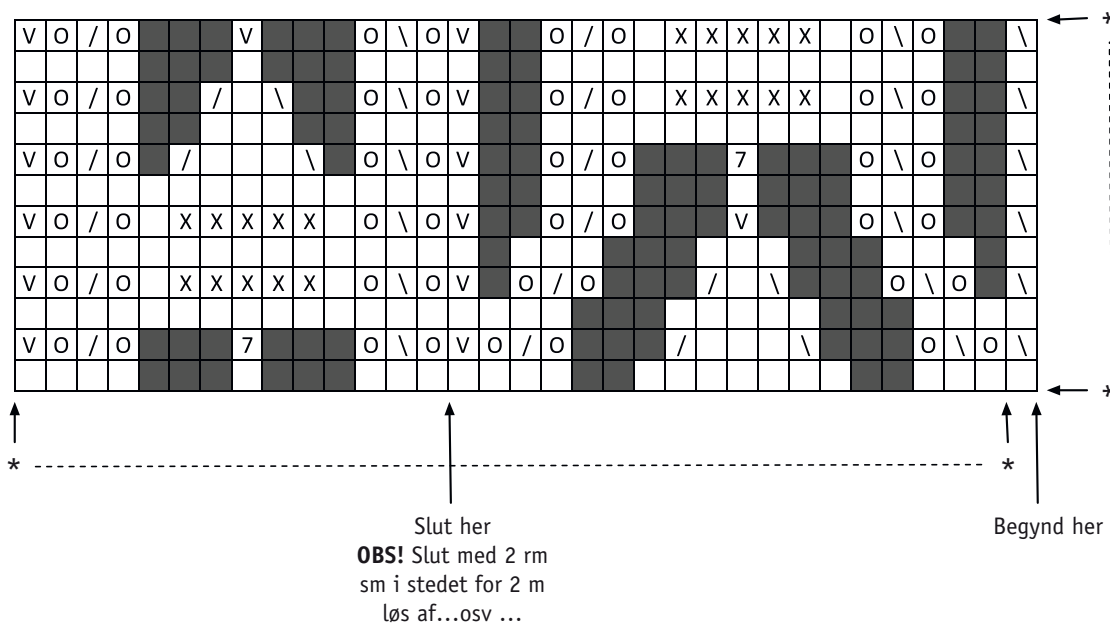
Fortsæt på følgende måde B: Luk de midterste 21(23)25(27)29(29)29 m til halsen og strik hver side færdig for sig. Luk yderligere på hver anden p til halsudskæringen for 2-2-2-1(2-2-2-1)2-2-2-1(3-2-2-1)3-2-2-1(3-2-2-2-1)3-2-2-2-1 m. Luk af lige over til skulder/ærme ved samme højde og på samme måde som på ryggen.

MONTERING

Spænd delene ud efter de oplyste mål mellem fugtige håndklæder og lad dem tørre. Sy skuldersømmene sammen.

Halskant: Saml ca 88(92)86(94)98(102)102 m op fra rets med rundp nr 3 langs halsudskæringen og strik 3 omg retst = 1 omg vrang, 1 omg ret, 1 omg vrang. Luk af i retst. Sy ærme- og sidesømmene sammen. Brug kantm som sømrum.

91515. Diagram



Diagrammet viser alle p. **OBS!** Første p = vrangs.
Begynd ved pil "Begynd her" og gentag *-*. Slut ved pil "Slut her".

OBS! Husk på at når man tæller maskerne i arbejdet så regnes en "blomst" (= hvor der er strikkes 7 m i samme m) som 1 m.

91515. Tegnforklaring

□ = Rm fra rets og vm fra vrangs

○ = Omslag

∖ = Strik 2 m ret sm i de bagerste maskebuer

/ = Strik 2 m ret sm

⊠ = Vm fra rets og rm fra vrangs

⊡ = Tag 2 m ret løs af, strik 1 rm, træk de løse m over

⊢ = Lav 7 m i samme m: 1 rm, 1 omsl, 1 rm, 1 omsl, 1 rm, 1 omsl, 1 rm

■ = Ingen maske, blot udfyldning i diagrammet.

