

Järbo
GARN®

91497
ALPACKA SOLO



91497

GARNKVALITET
STRIKKEFASTHED
GARNALTERNATIV
STØRRELSER
MÅL

GARNFORBRUG

Fv 1

Fv 2

STRØMPEPINDE**IDÉ****DESIGN & TEKST****OVERSÆTTELSE****MØNSTERSTRIKKEDE DAMEVANTER**

Alpacka Solo (100% Alpacka. Nøgle ca 50 g, 167 meter)

29 m, 27 omg = 10 x 10 cm

Junior

En størrelse

Bredde: Ca 10 cm **Længde:** Ca 26 cm (hele vanten med rib)**Tommelfinger:** Ca 7 cm

Ca 50 g (fv 29108, sort)

Ca 50 g (fv 29109, rød)

Nr 3

Järbo Garn

Heidi Hug Bergsten **E-POST** freelance.designer.heidi.hug.b@jarbo.se

Jonna Nielsen

GARNOPLYSNING Järbo Garn AB **E-POST** info@jarbo.se
 ©COPYRIGHT Järbo Garn AB. Kopiering og udgivelse af materiale og tekster er ikke tilladt uden forudgående aftale med Järbo Garn AB.

FOTO Lasse Åbom — Fotografen i Gävle**FOTOMODELL** Angelica Pennerdahl**HÅR & MAKE UP** Angelica Pennerdahl**TAK TILL** B. Young — Valbo

MED FORBEHOLD FOR EVENTUELLE TRYKFEJL.
SE SENESTE VERSION AF DENNE OPSKRIFT PÅ www.jarbo.se

TIPS & RÅD

- * **For at undgå spørgsmål undervejs:** Husk at læse opskriften nøje igennem, inden du begynder dit arbejde.
- * **Strik altid en prøve:** Vi anbefaler, at du strikker en prøve på ca 12 x 12 cm for at se, om du overholder strikkefastheden. Hvis strikkefastheden ikke passer, så prøv med tyndere eller tykkere pinder.
- * **Skift til nyt nøgle:** Knyt aldrig to garnender sammen. Sno i stedet de to garnender op, som skal strikkes sammen, ca 8 cm og læg dem over hinanden. Sno garnenderne løst sammen og fortsæt med at strikke. De fleste foretrækker at begynde på et nyt nøgle ved at trække garnet ud inde fra nøglet.
- * **Hvis du strikker efter et diagram med mange rækker:** Det gør det lettere at følge med i diagrammet, hvis du lægger en lineal eller et stykke papir under den række, som du strikker.

FORKORTELSER

omg=omgang, m=masker, rm=retmasker, vm= vrangmasker, fv=farve

FORKLARINGER**Ribstriknin**: 2 rm, 2 vm omgangen ud.**Udtagninger**: Strik 1 m. Tag tråden op inden næste m (mellem m), sno den og strik den ret.**VANTER****HØJRE VANTE**

Slå 60 m op med farve 1 og fordel dem på 4 pinde 14,15,15,16 m. Strik 6 omg ribstriknin 2 rm, 2 vm. Strik ribben stribet ved at strikke 2 omg med farve 2, 4 omg med farve 1, 2 omg med farve 2, 4 omg med farve 1. Slut med at strikke 2 omg glatstriknin med farve 1. Begynd på mønsterstriknin efter diagrammet. Efter 2 omg begynder udtagningerne til tommelfingerkilen, se markeringen i diagrammet. Når udtagningerne til tommelfingerkilen er færdige sættes de 15 m til tommelfingeren på en tråd, eller en maskeholder. Slå 5 nye masker op og fortsæt med at strikke efter vantens diagram. Luk af efter diagrammet til toppen på vanten er færdig. Bryd garnet og træk begge garnender gennem de resterende masker.

TOMMELFINGER

Saml de 15 m op til tommelfingeren og strik yderligere 11 m op langs åbningen til tommelfingeren med skiftevis farve 1 og farve 2, sådan at striberne i mønstret passer (i alt 26 m). Fordel dem på tre eller fire pinde. Fortsæt med at strikke efter diagram til tommelfingeren. Tag ind ved toppen af tommelfingeren efter diagrammet. Bryd garnet og træk begge garnender gennem de resterende masker.

VENSTRE VANTE

Slå op og strik som højre vante frem til de to første omgange på diagrammet. Placer tommelfingerkilen ved markeringen for venstre vante og fortsæt med at strikke efter diagrammet.

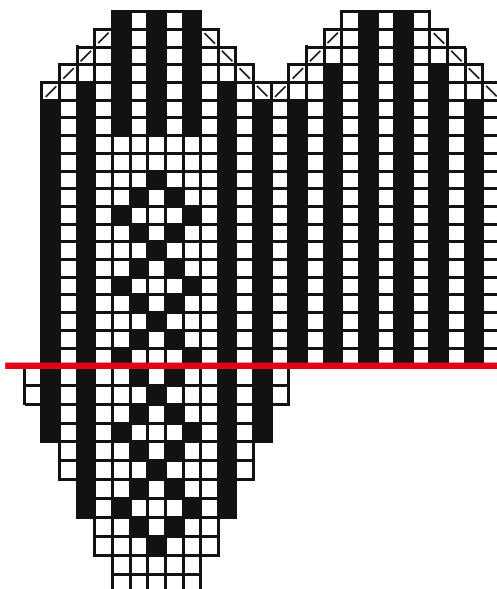
MONTERING

Hæft alle tråde på indersiden af vanterne.

91497. Tegnforklaring

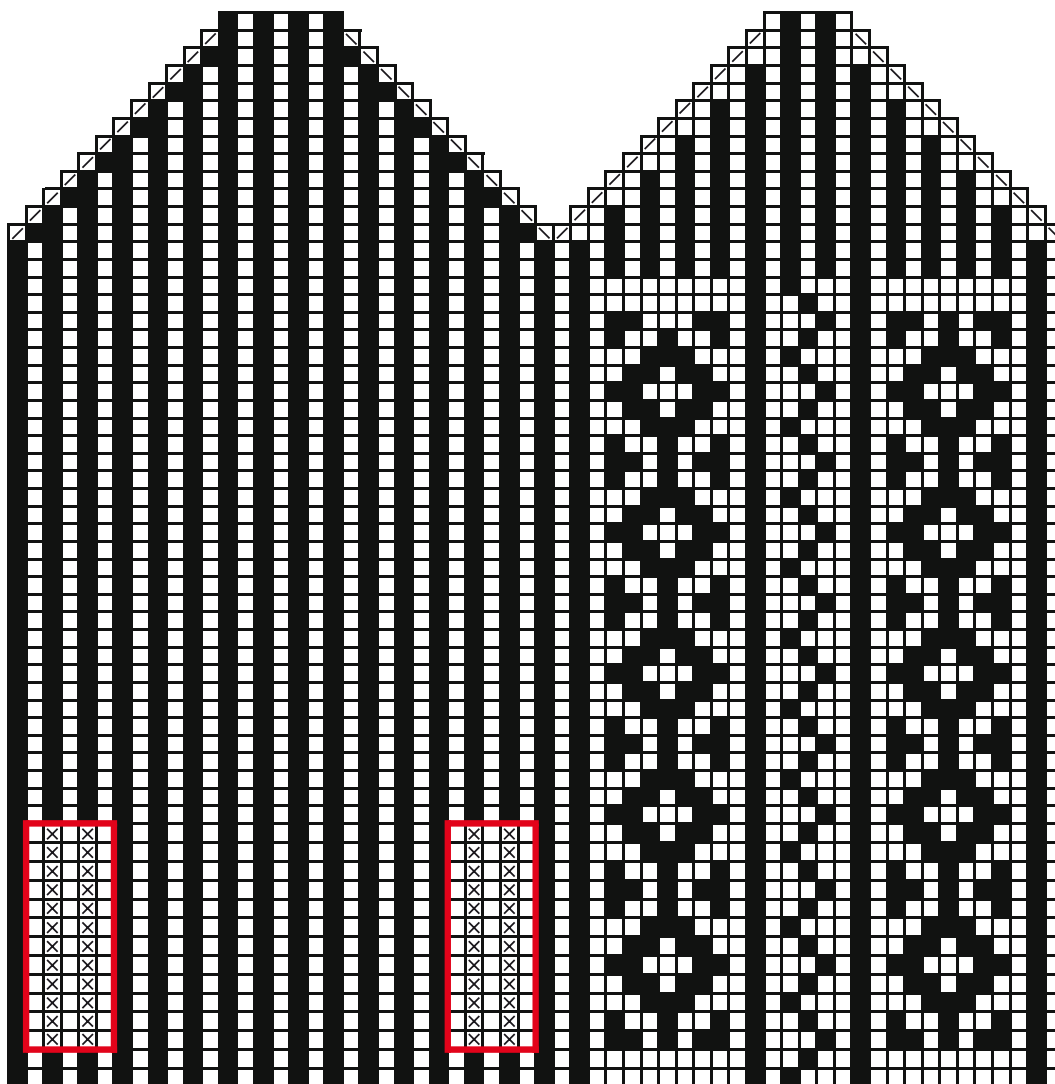
- = Markering for tommelfingeren for højre og venstre vante
- = Indtagning på højre side - tag 1 m løs af, strik næste m, træk den løse m over
- = Indtagning på venstre side - 2 m sammen
- = Mønsterfarve 1, sort
- = Mønsterfarve 2, rød
- = Mønsterfarve 1 på den side, hvor der ikke strikkes tommelfinger

91497. Diagram



Begynd her for at strikke tommelfingeren, når du har samlet de nye masker op til tommelfingeren

Begynd her for at strikke tommelfingeren ved markeringen på vantens diagram



Begynd her

