



DAMTRÖJA MED FLÄTA OCH HÅLMÖNSTER

Lina (68 % Bomull 32 % lin. Nystan ca 50 g = 100 m)
Ca 18-19 m x 23-24 v slätst på stickor nr 4.5 = 10 x 10 cm
Garngrupp 5 (**OBS!** Garnåtgång & form kan variera vid byte av garn)
XS(S)M(L)XL(2XL)
32/34(36/38)40/42(44/46)48/50(52/54)
Ca 89(97)105(113)125(137) cm
Ca 54(56)58(60)62(64) cm
Ca 450(500)500(550)600(650) g (fg 16205)
Nr 4 och 4.5 + flätst 4.5
Nr 4, 60 cm
Soolorado/Sanna Mård Castman **E-POST** patterns@jarbo.se

GARNUPPLYSNING Järbo Garn AB **E-POST** info@jarbo.se
©COPYRIGHT Järbo Garn AB. Reproduktion och publicering av material och texter är ej tillåten utan medgivande från Järbo Garn AB.

FOTO Lasse Åbom — Fotografen i Gävle
FOTOMODELL Lina Östling
HÅR & MAKE UP Signe Rolfhamre
TACK TILL B. Young — Valbo

MED RESERVATION FÖR EVENTUELLA TRYCKFEL.
SE SENASTE VERSIONEN PÅ www.jarbo.se

STORLEKSGUIDE

Järbo Garn storleksguide: Rörelsevidden på våra plagg i stickbeskrivningen kan variera beroende på plaggtyp och form. För att hitta din storlek rekommenderar vi dig att du först mäter alla mått direkt på kroppen. Därefter bestämmer du själv hur mycket rörelsevidd du vill ha. **OBS!** Storlekstabell finns på www.jarbo.se.

TIPS & RÅD

- **För att undvika frågetecken:** Tänk på att läsa igenom beskrivningen noga innan du påbörjar ditt arbete.
- **Markera med en färgad penna den storlek du stickar/virkar så är det lättare att följa beskrivningstexten.**
- **Sticka/virka alltid en provlapp:** Vi rekommenderar att du stickar/virkar en provlapp som är ca 12 x 12 cm för att se att du håller den angivna masktätheten. Stämmer masktätheten inte, prova med tunnare eller grövre stickor/virknål.
- **Diagram:** Det underlättar att följa med i diagrammet om du sätter en linjal längs med den rad du stickar/virkar.

FÖRKORTNINGAR

am=avig maska, arb=arbetet, avigs=avigsidan, avm=avmaska, bakst=bakstycke, framst=framstycke, int=intagning/intagningar, kantm=kantmaska, m=maska/maskor, rest=resten, rm=rät maska, räts=rätsidan, slätst=slätstickning, st=sticka/stickor, v=varv, ökn=ökning

FÖRKLARINGAR

Öka 1 m: Tag upp tråden mellan 2 m, vrid den och sticka den rät.

Kantmaska (kantm): Yttersta m i var sida stickas rät alla v.

Enkelintagning (enkelint): I början av v: 2 m tills rätt i de bakre maskbågarna. **I slutet av v:** 2 m tills rätt.

Dubbelintagning (dubbelint): I början av v: 3 m tills rätt i de bakre maskbågarna. **I slutet av v:** 3 m tills rätt.

TRÖJA

BAKSTYCKE

Lägg på st nr 4 upp 88(94)102(110)120(132) m och sticka 3 v rätst (1:a v = avigs). Byt till st nr 4.5 och sticka enl följ: kantm, 28(31)35(39)44(50) rm, 3 am, fläta över 24 enl diagram 1, 3 am, 28(31)35(39)44(50) rm + kantm. Från avigs stickas rm på rm och am på am. När arb mäter ca 33(34)35(36)37(38) cm avm för ärmhål i var sida 3(3)4(4)5(5) m. På nästa v från räts börjar man snedda för raglan genom att göra en enkelint i var sida innanför 2 m (= 1 kantm + 1 m slätst). Upprepa enkelint med 1 v:s mellanrum ytterl 25(25)24(23)22(20) ggr. Gör därefter en dubbelint i var sida med 1 v:s mellanrum 0(1)3(5)7(11) ggr. Det återstår nu 30(32)32(34)36(36) m. Sätt m på en tråd.

FRAMSTYCKE

Lägg på st nr 4 upp 88(94)102(110)120(132) m och sticka 1 v rätst (1:a v = avigs). Byt till st nr 4.5 och sticka enl följ: kantm, 5(1)5(2)7(6) am, mönster enl diagram 2 över 23(30)30(37)37(44) m, 3 am, fläta över 24 m enl diagram 1, 3 am, mönster enl diagram 2 över 23(30)30(37)37(44) m, 5(1)5(2)7(6) am + kantm. Från avigs stickas rm på rm och am på am. Omslagen stickas som slätstickade m från avigs. Maska av för ärmhål och gör raglanint i var sida lika bakst. **OBS!** Uteslut de 2 översta raglanint. Samtidigt med den 23(24)25(26)27(29):e raglanint sätt de mittersta 24(28)30(32)34(34) m på en tråd för halsen. Sticka klart var sida för sig. Avm ytterl 3 m för halsringn. När alla avm och int är gjorda återstår 2 m vilka avm.

HÖGER ÄRM

Lägg på st nr 4 upp 43(45)44(46)47(48) m och sticka 1 v rätst (1: v = avigs). Byt till st nr 4.5 och sticka slätst innanför kantm i var sida. När arb mäter ca 2(2)3(3)3(6) cm ökas 1 m i var sida innanför kantm. Upprepa ökn med ca 3(3)2½(2½)2½(2) cm:s mellanrum tills det finns 69(73)76(80)83(86) m på stickan. När arb mäter ca 43(44)45(46)47(48) cm maska av i var sida för ärmhål 3(3)4(4)5(5) m. På nästa v från räts börjar man snedda för raglan. Gör en enkelint i var sida innanför 2 m (= kantm + 1 m slätst). Upprepa enkelint med 1 v:s mellanrum ytterl 22(22)24(24)26(29) ggr. Gör sedan en dubbelint i var sida 1(2)1(2)1(0) ggr.

Sticka 1 v. Nu återstår 13(13)14(14)15(16) m till snedningen.

Varv 1: (räts) Maska av 4(4)4(4)5(5) m i början av v och gör en dubbelint i slutet.

Varv 2: Stickas avigt utan avm och int.

Varv 3: Maska av 3(3)4(4)4(5) m i början av v och gör en dubbelint i slutet.

Nu återstår 2 m vilka avm.

VÄNSTER ÄRM

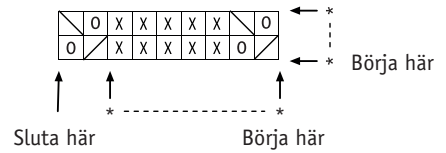
Stickas lika höger men åt motsatt håll. Snedningen för halsen börjar 1 v tidigare från avigs.

MONTERING

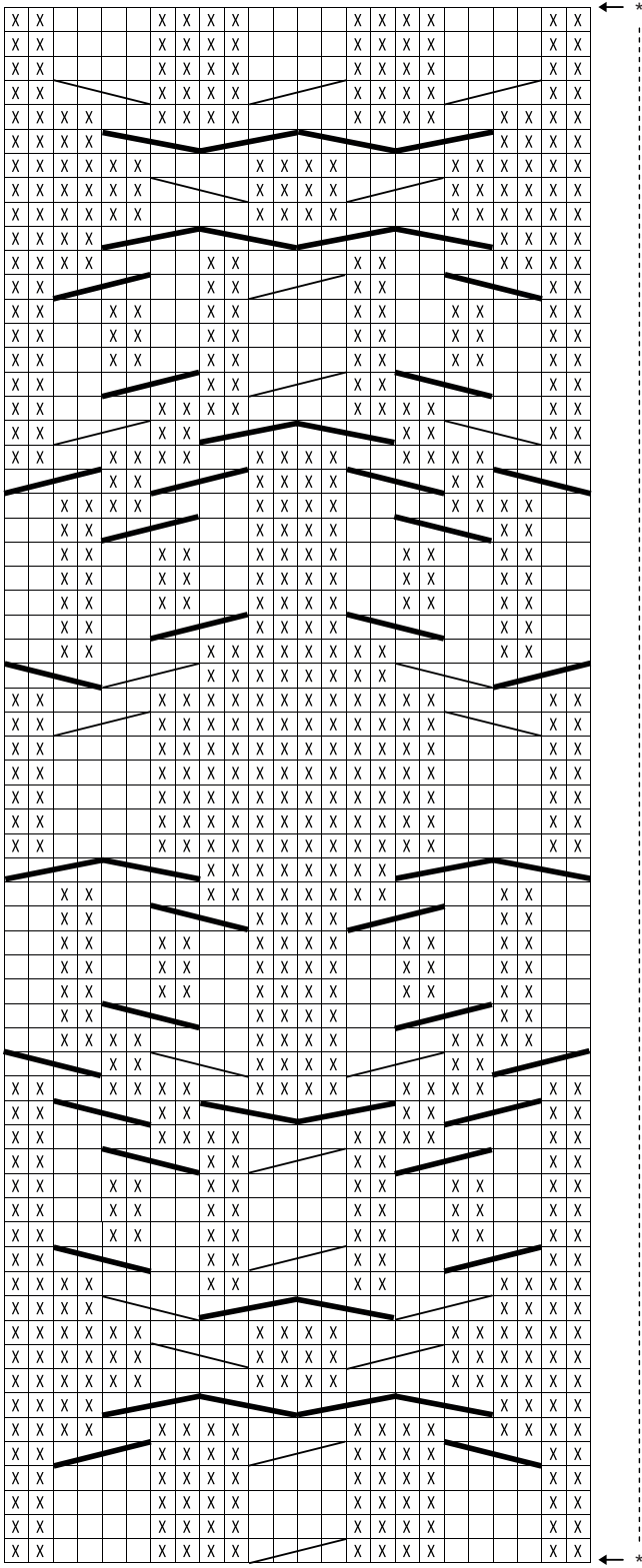
Spänn ut delarna efter angivna mått mellan fuktiga dukar och låt dem torka. Sy ihop alla raglansömmar. Använd kantm till sömsmån.

Halskant: Börja framtill vid vänster raglansöm och plocka från räts med rundst nr 4 upp m utmed halsringn, tag med maskorna som sitter på en tråd, plocka upp lika många m på höger sida som på vänster, tag med nackens m som sitter på en tråd. Sticka resår 2 rm 2 am utom på de mittersta 30 m på fram och bakstycket där man fortsätter sticka flätan + 3 am på var sida som tidigare. När halskanten mäter ca 6-7 cm maska av från räts, i resår över resår och rm över flätans m. Sy ihop sid och ärmsömmar. Använd kantm till sömsmån.

91447. Diagram 2



91447. Diagram 1



Diagrammet visar varven från räts.
Från avigsidan stickas rm på rm och am på am.
Omslagen stickas aviga.

91447. Teckenförklaring – Diagram 2

- o = omslag
- x = am från räts och rm från avigs
- / = sticka ihop 2 m rätt
- \ = lyft 1 m , sticka 1 rm, drag den lyfta m över

91447. Teckenförklaring – Diagram 1

- x = Am från räts och rm från avig
- = Rm från räts och am från avigs
- = Sätt 2 rm på flätst bakom arb, sticka 2 rm, sticka flätst m rätt
- = Sätt 2 rm på flätst framför arb, sticka 2 rm, sticka flätst m rätt
- = Sätt 2 rm på flätst bakom arb, sticka 2 rm, sticka flätst m avigt
- = Sätt 2 rm på flätst framför arb, sticka 2 am, sticka flätst m rätt

Diagrammet visar alla v.
Börja vid pil "Börja här". Upprepa *-*.

