



B

C

A



91443

GARNKVALITET (B)
GARNKVALITET (A,C)
STRIKKEFASTHED
GARNALTERNATIV
STØRRELSER – UNISEX
STØRRELSER – DAMER
STØRRELSER – DAMER
STØRRELSER – HERRER
STØRRELSER – HERRER
OVERVIDDE
HEL LÆNGDE
GARNFORBRUG (A)
GARNFORBRUG (B)
GARNFORBRUG (C)
PINDE
RUNDPIND
IDÉ
DESIGN & TEKST
OVERSÆTTELSE

UNISEXTRØJE MED FINT STRUKTURMØNSTER

RAGGI (70% Uld "Superwash" 30% Polyamid Nøgle ca 100 g = 150 m)
 VINGA (15% uld, 85 % acryl. Nøgle ca 100 gr = 190 m)
 Ca 19 m og 24 omg mønsterstriking på p nr 5-5.5 = 10 x 10 cm
 Gästrike 4 tr
 2XS(XS)S(M)L(XL)2XL
 32/34(36/38)40/42(44/46)48/50(52/54)
 2XS(XS)S(M)L(XL)
 42(44/46)48/50(52/54)56/58(60/62)
 XS(S)M(L)XL(2XL)
 Ca 94(99)104(114)122(132)140 cm
 Ca 64(66)68(70)72(74)76 cm
 Ca 600(650)700(700)750(800)850 g (Vinga, fv 40665, mørkegrå)
 Ca 550(600)650(700)750(800)850 g (Raggi, fv 15117, beige)
 Ca 600(650)700(700)750(800)850 g (Vinga, fv 40208, hvid)
 Nr 4.5 og 5 (5.5)
 Nr 5, 60 cm
 Järbo Garn
 Soolorado/Sanna Mård Castman **E-POST** patterns@jarbo.se
 Jonna Nielsen

GARNOPLYSNING Järbo Garn AB **E-POST** info@jarbo.se
 ©COPYRIGHT Järbo Garn AB. Kopiering og udgivelse af materiale og tekster er ikke tilladt uden forudgående aftale med Järbo Garn AB.

FOTO Lasse Åbom — Fotografen i Gävle
HÅR & MAKE UP Signe Rolfhamre
FOTOMODEL Angelica Pennerdahl, Josefin Widorsen, Herman Ehn

TAK TIL Engeltöfta — Gävle,
 B.Young — Sandviken & Valbo Köpcentrum

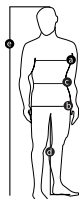
MED FORBEHOLD FOR EVENTUELLE TRYKFEJL.
 SE SENESTE VERSION AF DENNE OPSKRIFT PÅ www.jarbo.se

STØRRELSESGUIDE

Järbo Garn størrelsesguide: Bevægelsesvidden i vore opskrifter kan variere afhængig af arbejdets type og form. For at finde din størrelse anbefaler vi, at du først tager alle mål direkte på kroppen og derefter bestemmer, hvor meget bevægelsesvidde, du ønsker.



DAME (tilsvarende to størrelser)	XS		S		M		L		XL		2XL	
EUR	32	34	36	38	40	42	44	46	48	50	52	54
a) Brystvidde (cm)	76	80	84	88	92	96	100	104	110	116	122	128
b) Hoftevidde (cm)	84	88	92	96	100	104	108	112	117	122	127	132
c) Livvidde (cm)	60	64	68	72	76	78	84	88	94	100	106	112



HERRE (tilsvarende to størrelser)	XS		S		M		L		XL		2XL	
EUR	42	44	46	48	50	52	54	56	58	60	62	
a) Brystvidde (cm)	84	88	92	96	100	104	108	112	116	120	124	
b) Hoftevidde (cm)	88	92	96	100	104	108	112	116	120	124	128	
c) Livvidde (cm)	72	76	80	84	88	92	96	100	104	108	112	

TIPS & RÅD

- * **For at undgå spørgsmål:** Er det en god ide at læse teksten igennem inden du begynder på dit arbejde.
- * **Marker den størrelse, du strikker, med en farvet pen, så er det lettere at følge opskriften.**
- * **Strik altid en prøve:** Vi anbefaler, at du strikker en prøve på ca 12 x 12 cm for at se, om du overholder strikkefastheden. – eller brug den størrelse pinde, der passer med strikkefastheden.
- * **Hvis du strikker efter diagram med mange rækker:** Det gør det lettere at følge med i diagrammet, hvis du lægger en lineal eller et stykke papir under den række, som du strikker.
- * **Skift til nyt nøgle:** Knyt aldrig to garnender sammen. Sno i stedet de to garnender op, som skal strikkes sammen, ca 8 cm og læg dem over hinanden. Sno garnenderne løst sammen og fortsæt med at strikke. De fleste foretrækker at begynde på et nyt nøgle ved at trække garnet ud inde fra nøglet.

FORKORTELSER

arb=arbejdet, glatst=glatstriking, indt=indtagning/indtagninger, kantm=kantmaske, m=maske/masker, omg=omgang, p=pind/pinde, rest=resten, rm=retmaske, rets=retsiden, udt=udtagning, vm=vrangmaske, vrangs=vrangside

FORKLARINGER

Tag 1 m ud: Tag tråden op mellem 2 m sno den og strik den ret.

Kantmaske (kantm): Yderste m i hver side strikkes ret på alle omg.

Enkeltindtagning (enkeltindt): I begyndelsen af omg: 2 m ret sammen. **I slutningen af omg:** Tag 1 m løs af, strik 1 m, træk den løse m over.

RYG

Slå 94(98)106(114)122(130)138 m op på p nr 4.5 og strik ca 9 cm rib 2 rm, 2 vm indenfor kantm i hver side, første og sidste omg fra vrangs. Juster maskeantallet til 90(95)103(110)118(127)134 m på sidste omg. Skift til p 5 og strik mønster efter diagram over de midterste 78(91)91(104)104(117)130 m. Maskerne på hver side af mønstret indenfor kantm strikkes glatst. Når arb måler ca 39(40)41(42)43(44)45 cm lukkes 6(6)6(7)7(8)8 m af i hver side til ærmegab. Strik 2 omg. På næste omg laves en enkeltindt i hver side indenfor kantm. Gentag enkeltindt med 3 omg's mellemrum yderligere 6(7)8(8)7(5)5 gange og derefter med 1 omg's mellemrum 6(5)5(6)10(14)15 gange. Strik 1 omg. Luk 5-5-4-4(5-5-5-5)6-5-5-5(7-5-5-6)7-6-5-6 (7-6-5-6)7-6-6-7 m af i hver side på hver anden omg. Sæt de resterende 16(17)21(20)20(23)24 m på en tråd = nakken.

FORSTYKKE

Slå op og strik som ryggen til arb måler 39(40)41(42)43(44)45 cm. Luk af til ærmegab i hver side som på ryggen. Strik 2 omg. På næste omg fra rets laves en enkeltindt i hver side indenfor kantm. Gentag enkeltindt som på ryggen.

OBS! Samtidig med den 11.(11.)12.(13.)16.(18.)19. enkeltindt sættes de midterste 16(17)19(20)20(21)24 m på en tråd til halsen og hver side strikkes færdig for sig. Luk yderligere 2-2 m på hver anden omg til halsudskæringen. Luk de resterende 16(18)19(20)21(22)22 m af.

HØJRE ÆRME

Slå 46(50)50(54)54(54)58 m op på p nr 4.5 og strik ca 9 cm rib 2 rm, 2 vm indenfor kantm i hver side (1. omg = vrangs). På sidste omg fra vrangs justeres til 45(47)51(51)53(56)56 m. Skift til p 5 og strik mønster efter diagram over de midterste 39(39)39(39)39(52)52 m. Maskerne på hver side af mønstret indenfor kantm strikkes glatst. Når arb måler ca 10 cm tages 1 m ud i hver side indenfor kantm. Gentag udt med ca $2\frac{1}{2}(2\frac{1}{2})2\frac{1}{2}(2\frac{1}{2})2-2\frac{1}{2}(2)2$ cm's mellemrum til der er 69(75)77(81)85(90)94 m på pinden. Når arb måler ca 43(44)45(46)47(48)49 cm lukkes 6(6)6(7)7(8)8 m i hver side til ærmegab. Strik 2 omg. På næste omg fra rets begynder man at lave raglanindt i hver side. Lav en enkeltindt med 3 omg's mellemrum i alt 4(3)5(6)8(5)4 gange og derefter med 1 omg's mellemrum 12(15)13(13)12(16)19 gange. Der er nu 25(27)29(29)31(32)32 m tilbage = skulderdel. Strik 3 omg. På næste omg fra rets laves en enkeltindt i slutningen af omg. Gentag enkeltindt i slutningen af omg med 3 omg's mellemrum yderligere 2(2)3(4)4(4)5 gange. Strik 3(5)3(1)3(3)1 omg. Luk herefter 12-5-5(13-6-5)13-6-6(13-6-5)14-6-6(14-6-7)14-6-6 m af i begyndelsen af omg på hver anden omg.

VENSTRE ÆRME

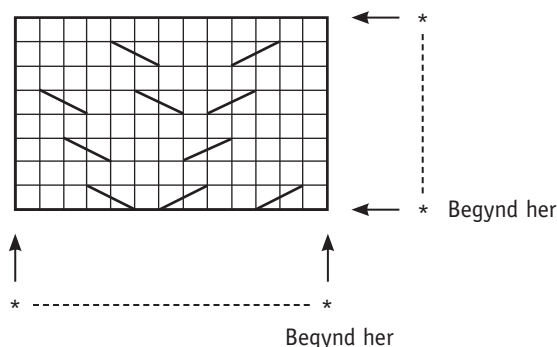
Strikkes som højre ærme men spejlvendt. Indt på skulderdelen laves i begyndelsen af omg og de sidste lukninger laves fra vrangside.

MONTERING

Spænd delene ud efter de oplyste mål mellem fugtige håndklæder og lad dem tørre. Sy den lige side af skulderdelen på ærmerne mod den sidst lukkede del af forstykket. Sy den anden side af ærmernes skulderdel mod den sidst lukkede del af ryggen.

Rullekrave/Halvrullekrave: Saml 88(92)96(104)104(112)112 m op fra rets med rundp 5 langs med halsen. Strik ca 17/10 cm rib 2 rm, 2 vm. Luk af i rib. Sy alle raglansømme, side- og ærmesømme sammen. Brug kantm som sømrum.

91443. Diagram



Diagrammet viser alle omg. Begynd ved pilen "Begynd her" gentag herefter *-*.

91443. Tegnforklaring

- = Rm fra rets og vm fra vrangs
- = Sæt en m på snoningsp bagved arb, tag 1 m løs af som om den skal strikkes ret, strik m på snoningsp ret
- = Sæt 1 m på snoningsp foran arb, strik 1 rm, sæt m fra snoningsp over på højre pind

