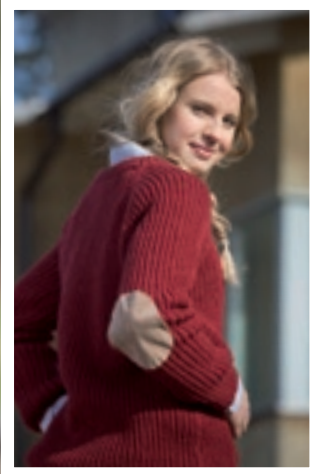


Järbo
GARN®

91091
FUGA



91091

GARNKVALITET
STØRRELSER
BRYSTVIDDE
OVERVIDDE
HEL LÆNGDE
GARNFORBRUG
PINDE
RUNDPIND
TILBEHØR
IDÈ
DESIGN & TEKST
OVERSÆTTELSE
STRIKKEFASTHED

PATENTSTRIKKET TRØJE

Fuga (50% Uld "Superwash", 50% Akryl. Nøgle ca 50 g = 121 m)
 XS(S)M(L)XL(2XL)
 76-80(84-88)92-96(100-104)110-116(122-128) cm
 Ca 92(100)108(116)128(140) cm. Arbejdets mål.
 Ca 57(59)61(63)65(67) cm. Arbejdets mål.
 Ca 500(550)600(650)650(700) g (fv 60124)
 Nr 4 og 4.5
 Nr 3.5
 2 imiterede ruskindslapper.
 Järbo Garn
 Soolorado / Sanna Mårdh Castman **E-POST** patterns@jarbo.se
 Jonna Nielsen
 Ca 18½ m og 35½ omg halvpatent på p nr 4.5 = 10 x 10 cm – passer strikkefastheden ikke må der prøves med finere eller grovere pinde.

GARNOPLYSNING

Järbo Garn AB Tlf. +46 26-27 30 30 E-mail info@jarbo.se
FLERE OPSKRIFTER Se Järbo Garns hjemmeside www.jarbo.se
 ©COPYRIGHT Järbo Garn AB. Kopiering og udgivelse af materialet og teksterne er ikke tilladt uden forudgående aftale med Järbo Garn AB.

FOTO Lasse Åbom — Fotografen i Gävle
FOTOMODEL Martina Lidberg, Mattias Pettersson

TAK TIL:
TØJ OG TILBEHØR BYOUNG — Sandviken
MILJÖ Harudden, Sägerbo

STØRRELSESGUIDE

Järbo Garn størrelsesguide: Bevægelsesvidden i vore opskrifter kan variere afhængig af arbejdets type og form. For at finde din størrelse anbefaler vi, at du først tager alle mål direkte på kroppen og derefter bestemmer, hvor meget bevægelsesvidde, du ønsker.

TIPS & RÅD

- **For at undgå spørgsmål:** Det er en god ide at læse teksten igennem, inden du begynder på dit arbejde.
- **Marker størrelsen med en farvet pen, så er det lettere at følge opskriften.**
- **Strik/hækl altid en prøve:** Vi anbefaler du strikker/hækler en prøve på 12 x 12 cm for at se om strikke/hæklefastheden passer. Hvis strikke/hæklefastheden ikke passer, så prøv med tyndere eller tykkere pinde/hæklenål.

FORKLARINGER

Enkeltindtagning: I begyndelsen af omg: 2 m ret sm. **I slutningen af omg:** Tag 1 m løs af, strik 1 m, træk den løse m over.
Dobbeltindtagning: I begyndelsen af omg: 3 m ret sm. **I slutningen af omg:** Tag 1 m løs af, strik 2 m ret sm, træk den løse m over. **Kantm:** Yderste m i hver side strikkes ret på alle omg.
Halvpatent: Omg 1 (vrangs): Strik alle m ret. **Omg 2 (rets):** 1 rm (= kantm), *1 vm, 1 rm omg under, altså m på venstre pind*, gentag *-*, slut med 1 vm, 1 rm (=kantm), gentag disse 2 omg.

FORKORTELSER

vm=vrangmaske, arb=arbejdet, vrangs=vrangside, luk=luk af, indt=indtagning/indtagninger, kantm=kantmaske, m=maske/masker, rest=resten, rm=retmaske, rets=retsiden, retst=retstriking, glatst=glatstriking, p=pind/pinde, omg=omgang, omg's=omganges, yderl=yderligere, udt=udtagning

RYG

Slå 87(95)101(109)121(131) m op på p 4 og strik ca 6 cm rib, 1 rm, 1 vm (1. omg = vrangs). Sidste omg fra rets. Skift til p nr 4.5 og strik halvpatent efter forklaringen ovenfor, indenfor kantm i hver side. Når arb måler ca 39(41)42(43)44(45) cm begynder raglanindt i hver side. Lav en enkeltindt i hver side indenfor 2 m (= kantm + 1 m halvpatent). Gentag enkeltindt med 3 omg's mellemrum yderl 5(2)1(0)0(0) gange, derefter med 1 omg's mellemrum 18(25)28(30)29(29) gange. På næste omg fra rets laves derefter en dobbeltindt i hver side i alt 0(0)0(1)4(6) gange. Luk de resterende 39(39)41(43)45(47) m af, ikke for hårdt.

FORSTYKKE

Slå op og strik som ryggen, men udelad de 3 øverste raglanindt. Samtidig med den 15.(19.)21.(22.)24.(26.) raglanindt lukkes de midterste 21(21)23(25)27(29) m til halsen og hver side strikkes for sig. Luk yderl til halsen for 3-2-2-1 (3-2-2-2-1)3-2-2-2-1(3-2-2-2-1)3-3-2-2-2-1(3-3-2-2-2-1) m. Herefter er der 2 m tilbage, som lukkes af.

HØJRE ÆRME

Slå 47(47)49(51)53(53) m op på p nr 4 og strik 6 cm rib, 1 rm, 1 vm, indenfor kantm i hver side, sidste omg fra rets. Skift til p nr 4.5 og strik halvpatent indenfor kantm i hver side. Når arb måler ca 7 cm tages 1 m ud i hver side indenfor kantm. Gentag udt med 3 cm's mellemrum yderl 0(0)0(0)3(10) gange, med 4 cm's mellemrum 3(2)5(10)8(3) gange og derefter med 5 cm's mellemrum 5(6)4(0)0(0) gange = 65(65)69(73)77(81) m på pinden. Ved ca 47(48)49(50)51(52) cm begynder indt til raglan. Lav 1 enkeltindt i hver side indenfor 2 m (= kantm + 1 m halvpatent). Gentag indt med 3 omg's mellemrum yderl 7(9)8(7)8(9) gange, derefter med 1 omg's mellemrum 11(8)11(14)14(14) gange. Der er nu 27(29)29(29)31(33) m tilbage. Strik 1 omg. **Nu tages ind til halsen: Omg1 (rets):** Luk 7(7)7(7)8(9) m af i begyndelsen af omg og lav en dobbeltindt i slutningen. **Omg 2 og alle lige omg:** Strikkes ret m uden af lukke af eller tage ind. **Omg 3:** Luk 6(7)7(7)8(8) m af i begyndelsen af omg og lav en dobbeltindt i slutningen. **Omg 5:** Luk 6(7)7(7)8(8) m af i begyndelsen af omg og lav en dobbeltindt i slutningen. Der er nu 2 m tilbage, som lukkes af.

VENSTRE ÆRME

Strikkes som højre men spejlvendt. Indt til halsen begynder 1 omg tidligere, fra vrangs.

MONTERING

Spænd delene ud efter de angivne mål mellem fugtige håndklæder og lad dem tørre. Sy raglansømmene sammen. Brug kantm som sømrum. **Halskant:** På rundp nr 3.5 fra rets samles ca 124(124)128(132)136(140) m op rundt langs halsudskæringen. Strik ca 6 cm rib, 1 rm, 1 vm. Luk af i rib. Buk kanten dobbelt med vrangs og sy den fast. Sy side- og ærmesømmene sammen. Brug kantm som sømrum. Sy en lap på hvert ærme. Placer lappen ca 13 cm inde på halvpatenten (dvs ovenfor ribben).

