

Järbo
GARN



A

91007



D

B

RAGGI ELLER LÉTT LOPI
STØRRELSER: 86-158 cl



C



GARNKVALITET (A,B)
GARNALTERNATIV
GARNKVALITET (C)
STØRRELSE
BRYSTMÅL - BLUSENS
BRYSTMÅL - BLUSENS
LÆNGDEN
ÆRMELÆNGDE
GARNFORBRUG (A)
Bfv. (fg.1503)
Mfv 1 (fg. 1550)
Mfv 2 (fg. 1510)
Mfv 3 (fg. 1558)

GARNFORBRUG (B)
Bfv (fg. 1549)
Mfv 1 (fg. 1509)
Mfv 2 (fg. 1510)
Mfv 3 (fg. 1550)

GARNFORBRUG (C)

GARNFORBRUG (D)
Mål
Bfv (fg. 1549)
Mfv 1 (fg. 1509)
Mfv 2 (fg. 1510)
Mfv 3 (fg. 1550)

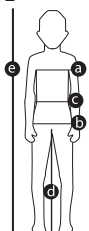
RUNDPIND (A,B)
STRØMPEPINDE (A,B)
RUNDPIND (C)
STRØMPEPINDE (C)

RUNDPIND
STRØMPEPINDE
DESIGN & TEXT
OVERSÆTTELSE
GRADERING (110-158 cl)

STRIKKEFASTHED (A,B)

STRIKKEFASTHED (C)

STØRRELSESGUIDE



ISLANDSKE TRØJER I RAGGI ELLER LÉTT LOPI

Raggi (70% Uld "Superwash" 30% nylon. Nøgle ca 100 g = 150 m)

Gästrike 4 tr, Vinga

Létt Lopi (100% Ren Ny Uld. Nøgler af 50 g = 100 m)

86(92)98(104)110(116-122)128-134(140-146)152-158 cl

Ca 60(64)68(73)75(80)84(88)93 cm **Strikkes med p nr 3.5 og 4.5**

Ca 67½(72½)77½(82½)85(90)95(100)105 cm **Strikkes med p nr 4.5 og 5.5**

Ca 20(22)24(26)30(34)37(39)42(Trøjens længde, nederkant til ærmegab) **Blusens mål**

Ca 22(24)26(28)32(36)39(42)45(ærmens længde, nederkant til ærmegab) **Blusens mål**

Grøn trøje i Raggi

Ca 150(150)200(250)280(300)330(400)470 g

Ca 50(50)60(70)80(85)90(110)125 g

Ca 45(50)50(55)40(50)65(80)100 g

Ca 15(15)15(15)15(20)20(25)35 g

Grå/Blå trøje i Raggi

Ca 150(150)200(250)280(300)330(400)470 g

Ca 50(50)60(70)80(85)90(110)125 g

Ca 45(50)50(55)40(50)65(80)100 g

Ca 15(15)15(15)15(20)20(25)35 g

Se Istex Bok 28 design 15-16

Grå/Blå hue i Raggi

En størrelse (Passer til hovedomkreds på ca 44-54 cm)

Ca 25 g

Ca 30 g

Ca 10 g

Ca 5 g

Nr 3.5 & 4.5 (40, 60 cm) alt. nr 4.5 & 5.5 (40, 60 cm) for løsere strikning. Den største størrelse ev. 4.5 alt. 5.5 (80 cm).

Nr 3.5 & 4.5 alt. 4.5 & 5.5 for løsere strikning.

Nr 3.5 & 4.5 (40, 60 cm). Till de största strl ev. 4.5 (80 cm).

Nr 3.5 & 4.5

Nr 3.5, nr 4.5, nr 5.5 (40, 60, 80 cm)

Nr 3.5, nr 4.5, nr 5.5

Vedis Jonsdottir, Istex

Istex

Katarina Karlsson

Ca. 16 m og 23-24 p glatstriking på p nr 5.5 = 10x 10 cm – eller skift til den pind der giver samme strikkefasthed.

Ca. 18 m og 24 p glatstriking på p nr 4.5 = 10 x 10 cm – hvis ikke strikkefastheden passer så skift til større eller mindre pinde så det passer.

Järbo Garn strikkesguide: Bevægelses vidden på trøjer kan variere fra mønster til mønster afhængig af type og form. For at finde den rette størrelse må du først tage dine mål direkte på kroppen. Derefter bestemmer du selv hvor meget bevægelses vidde du vil have.

	PREMATUR			MÅNEDER							ALDER													
e) Højde (cm)	38	44	50	56	62	68	74	80	86	92	98	104	110	116	122	128	134	140	146	152	158	164	170	
Alder	Børn født før udgangen af 37. graviditetsuge			0-1	1-2	2-4	4-6	6-9	9-12	1-1½	1½-2	2-3	3-4	4-5	5-6	6-7	7-8	8-9	9-10	10-11	11-12	12-13	13-14	14+
Vægt kg	36	38	41	43	45	47	49	51	53	55	57	59	61	63	66	69	72	75	78-78½	81-82	84-85½	87-89	89½-92½	
a) Brystvidde (cm)	-	-	-	-	-	-	-	-	-	53	55	57	59	61	63	66	69	72	75	78-78½	81-82	84-85½	87-89	89½-92½
b) Høftevidde (cm)	-	-	-	-	-	-	-	-	-	50	51	52	53	54	55	56½	58	59½	61-61½	62½-63½	64	65½	67-69½	68½-72
c) Livvidde (cm)	-	-	-	-	-	-	-	-	-	48	49	50	51	52	53	54	55	56½	58	59½	61-61½	62½-63½	64	65½
d) Indvendig bentængde (cm)	-	-	-	16	19	21	24	27	30	33	37	40	44	48	51	55	59	62½	66	68½	71	74½	77	80
g) Strømper				10-12	13-15			16-18	19-21	22-24		25-27		28-30		31-33		34-36		37-39				

TIPS & RÅD

- * For at undgå fejl, så læs teksten igennem inden du begynder dit på arb.
- * Marker med en farvet pen den størrelse du skal strikke, så er det lettere at følge beskrivelsen.
- * Strik altid en prøve: Strik en lap på 12 x 12 cm for at se om strikkefastheden passer.
- * Når du strikker efter diagram med mange rækker: Det anbefales at man lægger en linial eller et stykke papir ved den række du strikker, så er det lettere at følge diagramet.
- * Strik med to farver: Når man strikker med 2 fv, skal den fv man ikke strikker med lægges løst på bagsiden. Hold altid en og samme farve øverst for at opnå et jævnt resultat ved flerfarve strikning. Garnet/farven som ligger nærmest strikningen kommer altid til at dominere og ses tydeligere.
- * Skit til et nyt nøgle: Knyt aldrig to garner sammen. Tvind i stedet garnets ende op (ca 8 cm) og tvind de to ender sammen og fortsæt med strikningen. Begynd et nyt nøgle med at tage garnet inde fra.

FORKORTELSER

vr = vrang, r = ret, m = maske, omg = omgang, fv= farve, rundp. = rundpind, strømpep. = strømpepinde

FÖRKLARING

Bag- og forstykket samt ærmerne strikkes på rundpind fra nederkant til ærmegab, derefter sættes delene på samme rundpind. Omgangen begynder i trøjens venstre side. På bærestykket begynder omgangen i venstre side af bagstykket, ved sammenstrikingen fra trøje til ærme.

Hvis du ønsker at trøjen skal være mere rummelig og løsere strikket, så skift til p 4,5 og 5,5. Se drengen, billed A.

BAG - OG FORSTYKKE

Slå 104(112)120(128)132(140)148(156)164 m op på rundp. nr 3.5 (eller nr 4.5) med mfv 1, og strik rundt. Strik rib 1 r, 1 vr til arb måler 2(2)3(3)4(4)4(5)5 cm. På sidste omg tages der 4 m ud, jævnt fordelt på hele omg. **på størr 110-158.** Skift til p nr 4,5 (eller p nr 5,5) og strik glatstriking og mønster efter diagram 1. Når mønsterborten er strikket fortsættes med bfv til arb måler 20(22)24(26)30(34)37(39)42 cm fra opslagskanten. Strik ikke de sidste 3(4)4(5)5(5)5(5)6 m på omg. Læg arb til side og strik ærmerne.

ÆRME

Slå 28(30)32(32)36(36)40(40)44 m op på strømpep. nr 3.5 (eller nr 4.5) med mfv 1, samle det til en ring og strik rib *1 r, 1 vr* i alt 2(2)3(3)4(4)4(5)5 cm. **Størrelse 92 cl:** øges med 2 m på sidste p, **Størrelse 86-104 cl:** Skift til strømpep nr 4.5 (eller nr 5.5) strik glatst og mønster efter diagram 1, tag 4(2)4(4) m ud på første omg. Fortsæt med bf og tag 1 m ud efter første og inden sidste m på omgangen. Gentag denne udtagning på hver 5.(5.)6.(6.) omg. **Størrelse 110-158:** På sidste omg tages 4(8)8(8)8 m ud. Skift til strømpep. nr 4.5 (eller nr 5.5). strik glatst og mønster efter diagram 1. Fortsæt med bfv og tag 1 m ud efter første og inden sidste m på omg. Gentag denne udtagning på hver 6.(9.)9.(11.)11. omg. **Alle størrelser:** Strik udtagningerne i alt 6(6)6(7)7(7)8(8)8 gange = 44(46)48(50)54(58)64(64)68 m. Strik ret til ærmet måler 22(24)26(28)32(36)39(42)45 cm fra opslagskanten. Sæt 6(7)8(9)9(10)10(10)12 m fra midt under ærmet på en tråd = 38(39)40(41)45(49)54(54)56 m. Strik det andet ærme på samme måde.

BÆRESTYKKE

Sæt ærmerne, for- og bagstykke sammen således: med bfv og rundp nr 4.5 (eller nr 5.5) sæt de sidste 3(4)4(5)5(5)5(5)6 m fra bagstykket og de første 3(4)4(5)5(5)5(5)6 m på forstykket på en tråd til ærmegab. Strik ærmets 38(39)40(41)45(49)54(54)56 m, forstykkets 46(49)52(55)60(64)66(70)72 m, ærmets 38(39)40(41)45(49)54(54)56 m, bagstykkets 46(49)52(55)58(62)66(70)72 m. Strik mønster og indtagninger efter diagram 2. **OBS!** kontroller alle notater ved siden af diagrammet, så du kun strikker de omg der passer den størrelsen. Skift til en kortere pind når det bliver nødvendigt. Når diagrammet er strikket færdig er der 63(66)69(72)78(84)90(93)96 m tilbage.

HALSKANT

Skift til p nr 3.5 (eller nr 4.5) og mfv 1. På den første omg i ret og der tages 7(8)7(8)10(10)10(9)10 m ind, jævnt fordelt på omg. = 56(58)62(64)68(74)80(84)86 m. Strik rib *1 r, 1 vr* i alt 4(4)4(5)6(7)7(8)8 cm. Mask løst af.

MONTERING

Hæft alle ender og sy hullet under ærmerne sammen. Buk halskanten dobbelt og sy den fast på vrangen.

HUEN

OBS! Huen strikkes rundt, først med rundpind, senere på strømpepinde.

Slå 80 m op på rundp nr 3.5 (eller nr 4.5) med Mfv 1. Saml det til en ring og strik rib *1 r, 1 vr* i alt 20 omg. Skift til p nr 4.5 (eller nr 5.5) og strik 2 omg ret. strik mønster efter diagrammet i alt 9 omg. Fortsæt med Bfv i alt 12 omg.

Topindtagninger:

1 indt. omg: *strik 8 r, 2 r sm*, gentages omg ud.

Strik 1 omg ret.

2 indt. omg: *strik 7 r, 2 r sm*, gentages omg ud.

Strik 1 omg ret.

3 indt omg: *strik 6 r, 2 r sm*, gentages omg ud.

4 indt omg: *strik 5 r, 2 r sm*, gentages omg ud.

5 indt omg: *strik 4 r, 2 r sm*, gentages omg ud.

6 indt omg: *strik 3 r, 2 r sm*, gentages omg ud.

7 indt omg: *strik 2 r, 2 r sm*, gentages omg ud.

8 indt omg: *strik 1 r, 2 r sm*, gentages omg ud.

Bryd garnet og træk det gennem resten af maskerne.

MONTERING

Hæft alle løse tråde. Skyl huen op i lunkent vand, buk ribkanten halvt op og læg huen til tørre.

VASKERÅD - RAGGI



Brug ikke skyllemiddel

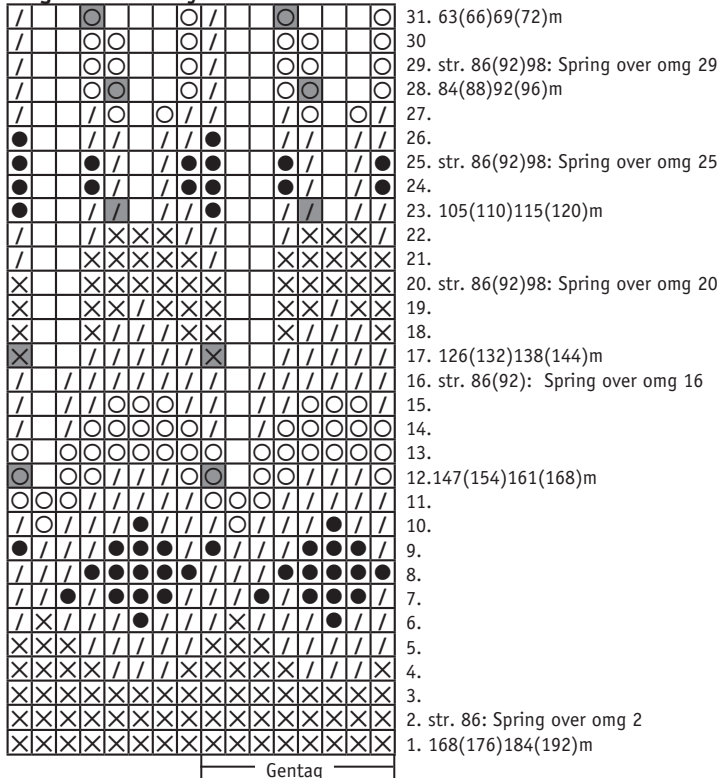
Strikkede/hæklede ting vaskes separat men skånsomt, med vrangside ud og uden optisk blegemiddel. Undgå i blødsætning. Strækkes i form i vådt tilstand. Skal ligge tørres.

VASKERÅD - LETT LOPI

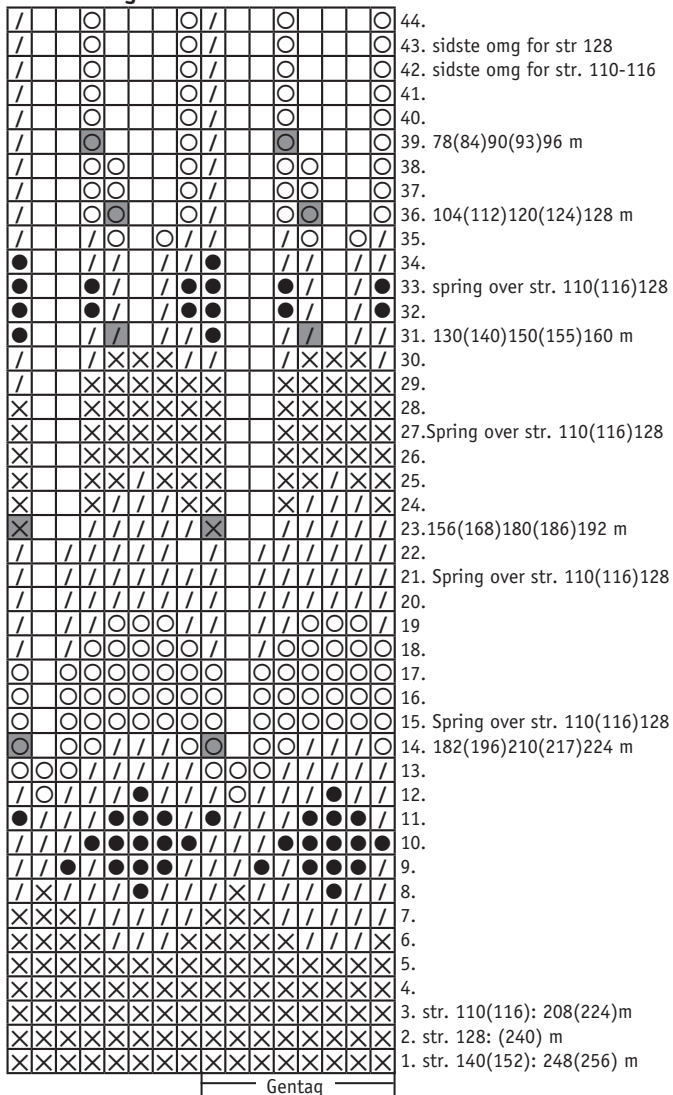


Altid håndvask. Anvend lunkent vand og mild sæbe (shampo) eller uldvaskemiddel. Lad huen ligge i sæbevandet ca 10 min. undgå at gubbe eller vride det. Skyl arb i lunkent vand. Læg det i et håndklæde og tryk så meget vand ud som muligt. Hvis det er nødvendig kan det centrifugeres nogle sekunder for at få mere vand ud. Læg arb ud på et håndklæde og form det forsigtigt. Hvis det ønskes kan arb presse let på vrangen med en fugtig stykke over.

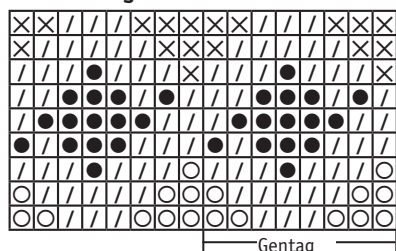
Diagram 2 bærestykke str. 86-104 cl



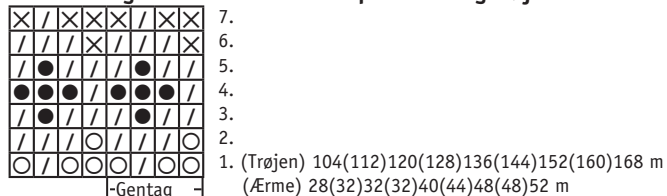
91007. Diagram 2. Str. 110-158 cl



91007. Diagram. Hue



91007. Diagram 1. Nederste kant på ærmet og trøjen



91007. Tegneforklaring farver

- = bfv. (A: 1503/B: 1549)
- = mfv. 1. (A: 1550/B: 1509)
- = mfv.2. (A: 1510/B: 1510)
- = mfv.3 (A: 1558/B: 1550)

91007. Diagramforklaring

- = 2 r sm
- = ingen maske